

TURVALISUSE PROFIIL

Rahastatud projektist „Ennetava ja turvalise elukeskkonna arendamine“.

Toetatav tegevus 2.4. „Kohaliku tasandi võrgustikutöö edendamine turvalisuse suurendamiseks“.



Rahastanud
Euroopa Liit



Eesti
tuleviku heaks

SISUKORD

Sissejuhatus	2
Turvalisuse määratlus Rapla vallas.....	2
Hetkeolukorra ülevaade.....	3
Sotsiaalmajanduslikud ja demograafilised näitajad	3
Elanike arv ja ealine koosseis	3
Haridustase	5
Tööhõive	6
Turvalisuse ja kuritegevuse näitajad.....	10
Turvalisus	10
Kuritegevus	11
Fookusteema I: valmisolek kriiside ohjamiseks ja elutähtsate teenuste tagamine	13
Elanikkonna valmisolek kriisideks	14
Fookusteema II: kogukondade teadlikkus ja kommunikatsioon erinevate osapoolte vahel	15
Kogukonnaliikmete koostöö erinevates kriisiolukordades	15
Fookusteema III: noorte riskikäitumine ja probleemsete noorte kaasamine	17
Alkoholi ja uimastikahjude näitajad.....	19
Noored	19
Täiskasvanud	20
Lähisuhtevägivalla näitajad	20
Vaimne tervise näitajad.....	21
Lisad	24
1. Olemasolevad Rapla vallale olulised turvalisuse võrgustikud.....	24
2. Elanike küsitluse „Turvalisus Rapla vallas“ kokkuvõte.....	24
3. Oluliste võrgustike võtmeisikute rühmatööde memod.	24

Sissejuhatus

Käesolev turvalisuse profiil on koostatud eesmärgiga anda ülevaade Rapla valla turvalisuse hetkeseisust ning andmeallikate analüüsist lähtuvalt määratleda probleemvaldkonnad ning leida neile lahendused turvalise elukeskkonna loomiseks. Turvalisus on valla elanike heaolu ja elukvaliteedi oluline komponent, hõlmates endas nii füüsilist kui ka sotsiaalset turvalisust.

Profiili koostamisel kasutati mitmeid olulisi andmeallikaid. Hetkeolukorra analüüsi aluseks on võetud heaoluprofiili andmete analüüs, mis võimaldas hinnata Rapla valla elanike demograafilisi muutusi ning sotsiaalsete suundumuste arengut, andes ülevaate turvalisuse ja heaolu seisust. Teiseks tugines analüüs 12. juunil 2024 toimunud Rapla valla turvalisuse avaseminarile, kus toimunud rühmatööde käigus kaardistati peamised turvalisuse probleemid ning kus pakuti välja lahendusi nende probleemkohtade lahendamiseks. Kolmandaks kasutati 2024. aasta Rapla valla elanike küsitluse tulemusi, mis keskendus kriisivalmidusele ja elukeskkonna turvalisusele.

Turvalisuse määratlus Rapla vallas

Rapla vald peab turvalisust üheks valla arengu ja elukeskkonna alustalaks. Turvalisuse mõiste, nagu sissejuhatavas osas välja toodud, hõlmab endas nii füüsilist kui ka sotsiaalset heaolu, mis kajastub elanike igapäevases turvatundes, avaliku ruumi ohutuses ning kogukonna ühtsuses. Rapla valla turvalisus sõltub tugeval koostööl erinevate seotud osapoolte vahel, hõlmates valdkondi alates kriisideks valmisolekust ja kogukonna teadlikkusest kuni noorte riskikäitumise ennetamise ning nende kaasamiseni.

Lühiülevaade fookusteemade määratlemisest

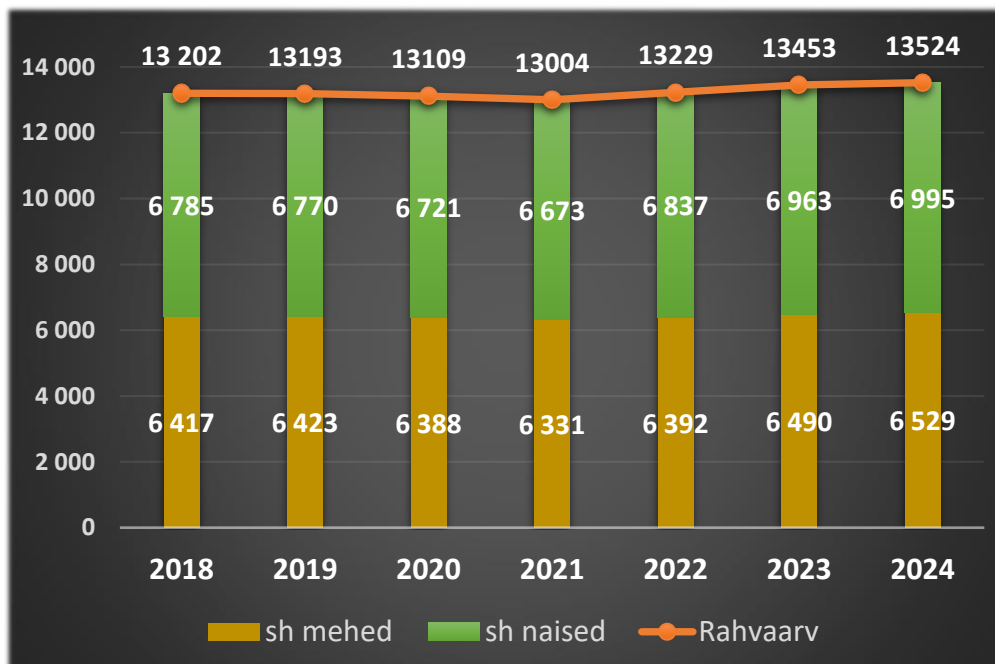
Rapla valla turvalisuse määratlemiseks viidi 12. juunil 2024 läbi avaseminar, kus koos oluliste seotud osapooltega analüüsiti turvalisuse hetkeolukorda ja määratleti peamised probleemid, mis vajavad lahendamist. Seminari eesmärk oli saada terviklik ülevaade valda mõjutavatest turvalisuse küsimustest ning seada prioriteedid nende lahendamiseks. Seminar koosnes kahest tööetapist: esmalt kaardistati 13 olulist probleemi, mille mõju turvalise elukeskkonna tagamisele hinnati individuaalselt osalejate poolt. Seejärel grupeeriti sarnased probleemid ja määrati nende prioriteetsus, et keskenduda edasistes tegevustes kõige olulisematele valdkondadele. Töö tulemusena tõsteti esile viis peamist probleemi: valmisolek kriiside ohjamiseks ja elutähtsate teenuste tagamine, kogukondade teadlikkus ja kommunikatsioon erinevate osapoolte vahel, noorte riskikäitumine ja probleemsete noorte kaasamine, eakate turvalisuse tagamine kogukonnas ning sõltuvusainete kasutamine elanike seas. Seotud probleemvaldkondade kinnitamiseks viidi 08. juulist kuni 18. augustini 2024 läbi Rapla valla elanike seas küsitlus "Turvalisus Rapla vallas". Küsitluse eesmärgiks oli välja selgitada elanike üldine kriisideks valmisoleku tase, hinnata elukoha turvalisust ning hoiakuid kogukonnaliikmete omavahelise koostöö osas. Lisaks eelnevale sooviti küsitluse abil välja selgitada perede paremat hakkamasaamist mõjutavad tegurid, mis on turvalise elukeskkonna loomise alustalaks. Küsitluse tulemused kinnitasid avaseminaril määratletud tähelepanu keskpunktis olevate teemade olulisust. Edasiseks tegevuseks toimus 18. septembril 2024 kriisikomisjoni, teisisõnu turvalisuse juhtrühma arutelu, kus otsustati probleemide käsitlemist täpsustada nende koondamise teel. Sõltuvusainete kasutamise küsimused ühendati noorte riskikäitumise ja probleemsete noorte kaasamise valdkonnaga, kuna need teemad on omavahel tihedalt seotud. Eakate turvalisuse tagamise probleemid liideti kogukondade teadlikkuse suurendamise ja kommunikatsiooni parandamise valdkonnaga, et tugevdada kogukondlikku toetust eakate heaolu ja turvalisuse tagamiseks. Eeltoodust lähtuvalt määratleti Rapla valla turvalisuse parandamiseks kolm kõige tähtsamat teemat, mis on käesoleva profiili koostamisel tähelepanu keskpunktis olevad teemad.

Hetkeolukorra ülevaade

Sotsiaalmajanduslikud ja demograafilised näitajad

Elanike arv ja ealine koosseis

Rapla valla elanike arv on ajavahemikul 2018–2024 jäänud suhteliselt stabiilseks. Kerge vähenemine kestis kuni 2022. aastani, millele järgnes elanike arvu väike kasv kuni 2024. aastani. Mehed moodustavad 48–49% elanikkonnast, naised aga 51–52%.



Joonis 1 - Rapla valla elanikud 2018-2024 1. jaanuari seisuga. (Allikas: Statistikaamet¹)

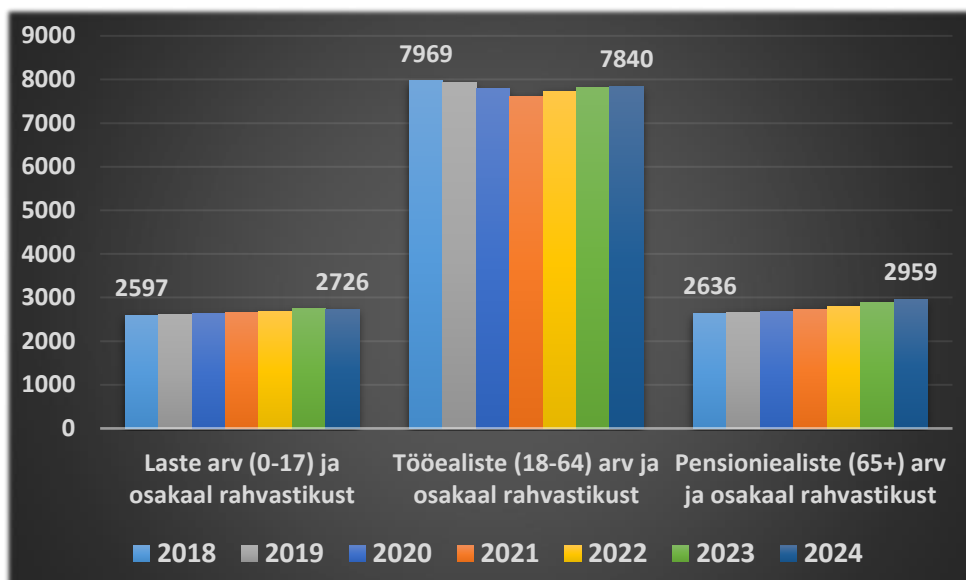
Ealine koosseis suhtarvuna on Rapla valla rahvastikust teinud läbi 2018-2024 järgneva muutuse:

- ✓ laste (0-17 vanus) osakaal 2018 oli 20%, mis on püsinud samal tasemel 2024 aastal;
- ✓ tööealiste (18-64 vanus) osakaal 2018 oli 60%, mis langes 2024 aastaks 58%-ni;
- ✓ pensioniealiste (65+ vanuserühm) osakaal 2018 oli 20%, mis tõusis 2024 aastaks 22%-le.

Laste osakaal on Eesti keskmise näitaja (20%) tasemel. Tööealiste elanike osakaal on kahanenud 58%, mis on alla Eesti keskmise (63%). Seevastu eakate arv ja osakaal on kasvamas ning ületab Eesti keskmist (22% vs 20%).

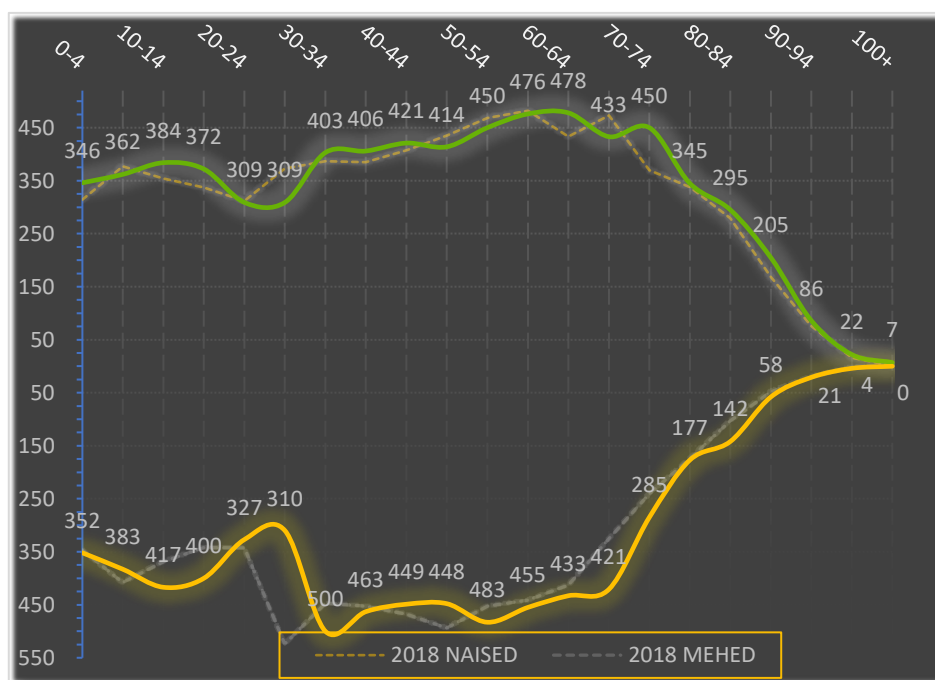
¹ (RV0240) Rahvastik soo ja vanuse järgi, kättesaadav:

https://andmed.stat.ee/et/stat/rahvastik_rahvastikunaitajad-ja-koosseis_rahvaarv-ja-rahvastiku-koosseis/RV0240



Joonis 2 - Rapla valla elanike vanuseline koosseis 2018-2024 1. jaanuari seisuga. (Allikas: Statistikaamet²)

Koguarvud elanike peamistes gruppides on jälgitavad joonisel 2. Täpsemat jaotust on võimalik vaadelda joonisel 3 koos meeste ja naiste koguarvuga igas grupis ning võrdluses 2018 ja 2024 andmetega. Joonis ise on koostatud „külitajate rahvastikupüramiidina“.



Joonis 3 - Rapla valla elanike vanuseline koosseis 2018 ja 2024 1. jaanuari seisuga. (Allikas: Statistikaamet³)

Rahvastiku gruppidest tuleneb ka ülalpeetavate määr⁴(vt andmeid joonisel 4). Rapla valla näitaja on siin pidevas tõus (2018 – 58% ja 2023 – 62%) ning suureneb Eesti keskmisega võrreldes (2018 – 56% ja 2023 – 58%) kiiremas tempos.

² (RV021) Rahvastik soo ja vanuserühma järgi, kättesaadav:

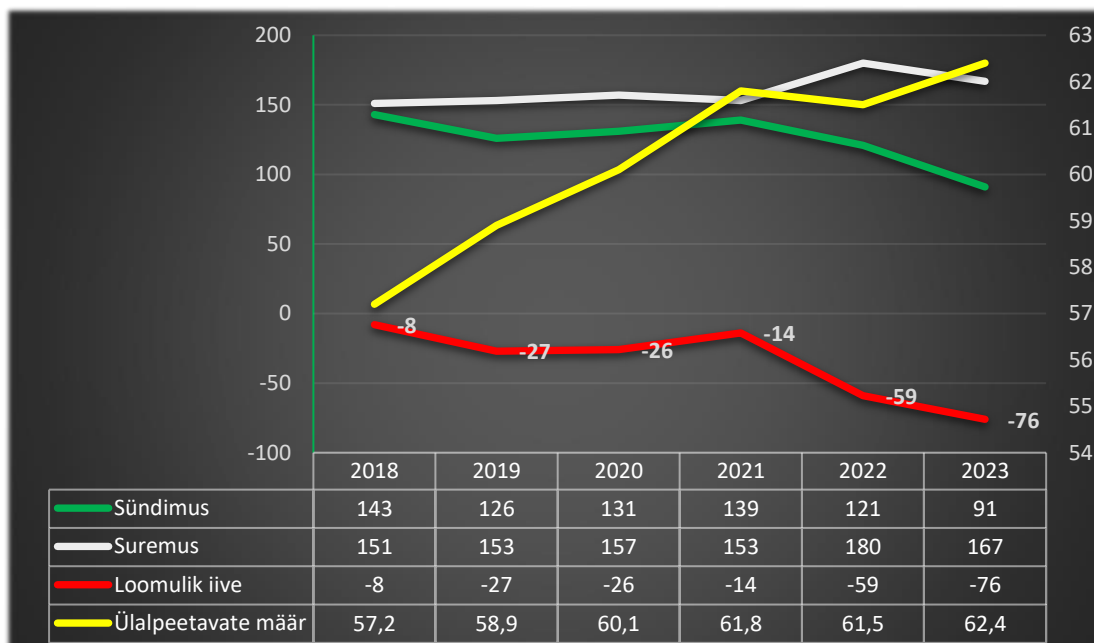
https://andmed.stat.ee/et/stat/rahvastik_rahvastikunaitajad-ja-koosseis_rahvaarv-ja-rahvastiku-koosseis/RV021

³ (RV021) Rahvastik soo ja vanuserühma järgi, kättesaadav:

https://andmed.stat.ee/et/stat/rahvastik_rahvastikunaitajad-ja-koosseis_rahvaarv-ja-rahvastiku-koosseis/RV021

⁴ Ülalpeetavate määr iseloomustab ülalpeetavate (0–14-aastaste ning üle 65-aastaste) põlvkondade suhet tööealiste (15–64-aastaste) arvukusse. Mida väiksem see suhe on, seda väiksem koormus on tööelistel.

Sündimuse osas on tuua andmed, mis iseloomustavad 2018-2023 sündmusi Rapla vallas, kusjuures tähelepanu köidab sündide arvu vähenemine. Eriti suur on sündide arvu suhteline vähenemine olnud 2023 aastal. Surmade arv on pidevalt ületanud Rapla vallas sünde. Selle näitaja läbi kujuneb ka pidevalt negatiivseks loomulik iive. Loomuliku iive negatiivne näitaja Rapla vallas süveneb, mis näitab, et elanikkond ennast taastoota kindlasti ei suuda.



Joonis 4 - Rapla valla sündimus, suremus ja ülalpeetavate määr. (Allikas: Statistikaamet⁵)

KOKKUVÕTE

Rahvastikuteaduses on Rapla valla olulisemad järeldused:

- ✓ Elanike arv on püsiv. Vaadates sünde ja surmasid on elanike arv samal tasemel tänu sisserändele. Ilma rändeta elanike arv Rapla vallas kindlasti väheneks;
- ✓ Elanikonna gruppide suhe on sarnane Eesti keskmisega. Muutused toimuvad tööeliste ja pensioniealiste elanike gruppide vahel – tööelisi jääb vähemaks ja pensioniealiste arv kasvab;
- ✓ Ülalpeetavate määr eelmise järelduse tulemusena suureneb samuti pidevalt. Eesti keskmisest on see muutus kiirem ehk rahvastik vananeb Rapla vallas kiiremini kui Eestis keskmiselt.

Haridustase

2024 aastal Rapla valla elanike haridustase on Eesti keskmiste näitajatest kõrgem põhi- ja keskhariduse tasemel. Oluliselt madalam on see kõrg- ja keskerihariduse baasi andmeid võrreldes. Andmed on toodud tabelis 1.

	Kogu Eesti		Rapla vald	
Põhiharidus või madalam	221997	19%	3056	27%
Keskharidus või kutseharidus keskhariduse baasil	480569	42%	5079	45%
Kõrgharidus või keskeriharidus keskhariduse baasil	433420	38%	2986	26%

Tabel 1 - Rapla valla üle 15-aastaste elanike haridustase 2024. aastal. (Allikas: Statistikaamet⁶)

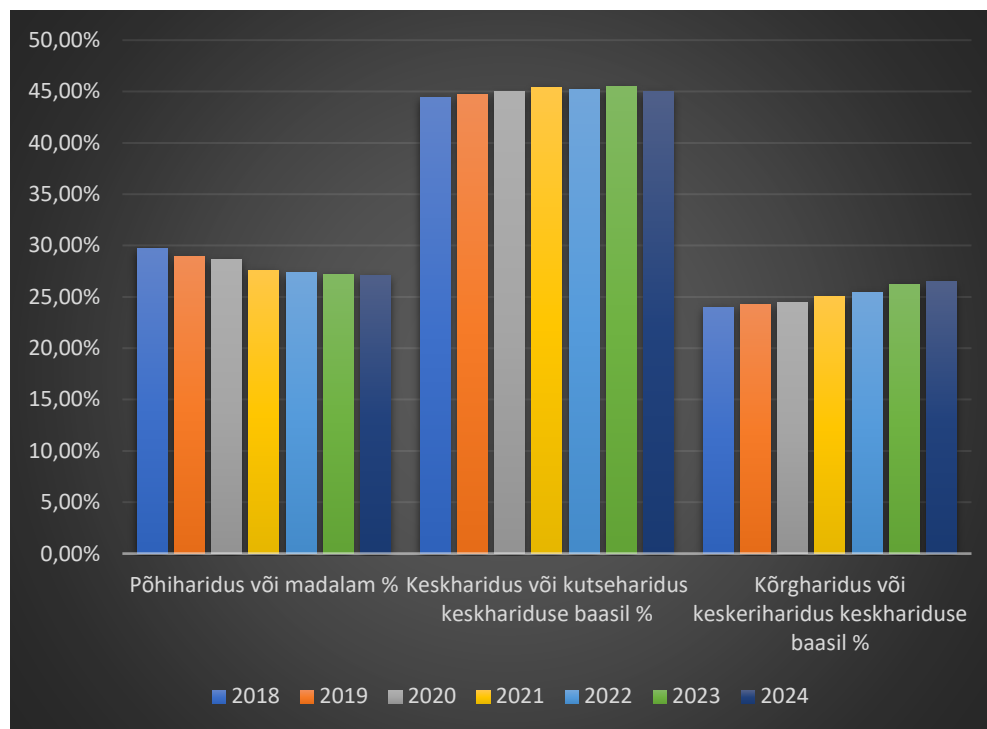
⁵ (RV063U) Ülalpeetavate määr, kättesaadav:

https://andmed.stat.ee/et/stat/rahvastik_rahvastikunaitajad-ja-koosseis_demograafilised-pehinaitajad/RV063U

⁶ Haridustase (RV0232U), kättesaadav:

https://andmed.stat.ee/et/stat/rahvastik_rahvastikunaitajad-ja-koosseis_rahvaarv-ja-rahvastiku-koosseis/RV0232U

Sama näitaja muutusi aastatel 2018–2024 jälgides saab öelda, et Rapla vallas põhi- või madalama haridusega elanike osakaal väheneb ning kõrg- või keskeriharidusega elanike osakaal suureneb. Andmeid iseloomustab joonis 5.



Joonis 5 - Rapla valla üle 15-aastaste elanike haridustase 2018-2024. aastal.
(Allikas: Statistikaameti andmebaas (RV0232U))

KOKKUVÕTE

Haridustaseme osas on Rapla valla olulisemad järeldused:

- ✓ Elanike haridustase on ajas pidevalt tõusnud (põhiharidusega elanike osakaalu langus ja kõrgharidusega elanike osakaalu suurenemine);
- ✓ Eesti keskmisega võrreldes on Rapla vallas vähem kõrg- või keskeriharidusega elanikke. Positiivne on, et selle elanike rühma hulk on ajas pidevas tõus.

Tööhõive

Töötus ja tööhõive

Peamised olukorra kirjeldamisel kasutatavad näitajad on töajõus osalemise määr⁷, tööhõive määr⁸, töötute arv ja töötuse määr ning demograafiline töötururinde indeks, mis iseloomustab lähitulevikus tööturule sisenejate ja sealt väljujate arvukuse vahekorda.

Töötuse näitajat iseloomustab tabelis 2 toodud registreeritud töötute arv aastatel 2020-2023. Töötuse määra kahjuks ei ole saadaval KOV täpsusega ning siin saame tugineda vaid Töötukassa andmetel⁹ Rapla maakonna (6,1%) ja Eesti keskmise (6,8%) võrdluses oktoober 2024 seisuga. Siin on maakonna näitaja väiksem ehk tööhõive on paremas hetkeseisus.

⁷ Näitab kui suur osa tööealisest elanikkonnast (15–74 aastat) on majanduslikult aktiivne, see tähendab on kas töoga hõivatud või on töötu, kuid otsib tööd.

⁸ Näitab, kui suur osa tööealisest rahvastikust on töoga hõivatud.

⁹ Töötukassa registreeritud töötute statistika töölaud, kättesaadav:

<https://www.tootukassa.ee/et/statistika-ja-uuringud/peamised-statistilised-naitajad/registreeritud-tootud>

	2020		2021		2022		2023	
	Kogu Eesti	Rapla vald	Kogu Eesti	Rapla vald	Kogu Eesti	Rapla vald	Kogu Eesti	Rapla vald
Vanuserühmad kokku	47189	414	50078	429	47287	406	51662	411
16-24	5502	66	6127	74	5998	55	7144	63

Tabel 2 - Töötud 2020-2023. (Allikas: Statistikaamet¹⁰)

Töötajate osalemise määr oli Raplamaan 2023. aastal 72,4%, mis jäi alla nii Eesti (73,9%) kui Põhja-Eesti regiooni keskmise (78,1%) vastavale näitajale. Näitajad on toodud tabelis 3.

Samas tabelis on kajastatud ka tööhõive määr, mis 2023. aastal Raplamaan oli 64,8%, mis on samuti nii kogu Eesti kui Põhja-Eesti keskmisest madalam.

		2018	2019	2020	2021	2022	2023
Töötajate osalemise määr, %	Eesti	71,9	71,6	71,6	71,1	73,3	73,9
	Põhja-Eesti	77,3	77,5	76,5	75,8	78,9	78,1
	Rapla maakond	69,5	68,7	71,3	64,5	70,4	72,4
Tööhõive määr, %	Eesti	68,1	68,4	66,7	66,7	69,2	69,2
	Põhja-Eesti	73,9	74,8	71,9	71,5	74,3	73,2
	Rapla maakond	66,7	66,1	67,0	61,6	66,3	64,8

Tabel 3 - 15-74 aastaste hõiveseisund. (Allikas: Statistikaamet¹¹)

Demograafiline töötururinde indeks on Rapla vallas 2024 aastal 0,84, mis tähendab, et tööturule sisenevad põlvkonnad on väiksemad kui sealt väljuvad. Andmed Eesti keskmise ja Rapla valla osas on toodud tabelis 4.

	2020		2021		2022		2023	
	Kogu Eesti	Rapla vald	Kogu Eesti	Rapla vald	Kogu Eesti	Rapla vald	Kogu Eesti	Rapla vald
Demograafiline töötururinde indeks	0,85	0,84	0,86	0,83	0,87	0,82	0,90	0,84

Tabel 4 - Demograafiline töötururinde indeks 202-2023 1. jaanuari seisuga. (Allikas: Statistikaamet¹²)

Elanike tööhõive, palgatase ja ettevõtete arv sektorite kaupa

Andmed on Rapla valla elanike kohta ning näitavad palgatase sektorite kaupa ja võrdlust nii Eesti sama sektori keskmise kui üldise Eesti keskmisega. Teine pool andmetest kirjeldab juriidiliste isikute arvu, kes on asukohaga registreeritud Rapla valda ja palju neist on tegusad ning kui suur on nende töötajate hulk. Kasutatud on värskemaid saadaolevaid andmeid ehk hetkel november 2024 seis.

Rapla valla mõistes on näha olulisemad sektorid - töötlev tööstus, hulgi- ja jaekaubandus, avalik haldus ja riigikaitse ning ehitus. Nendes ettevõtlussektorites töötab 66% kogu meie valla territooriumil olevate ettevõtete töötajaskond.

Palgataset vaadates tuleb tõdeda, et kõigi eelpool nimetatud olulistest sektorites on Rapla valla ettevõtete palgatase madalam nii üldisest Eesti keskmisest kui ka igas sektoris saadavast keskmisest palgast.

¹⁰ Registreeritud töötud (TT065), kättesaadav:

https://andmed.stat.ee/et/stat/sotsiaalelu_tooturg_tootud_luhiajastatistika/TT065/

¹¹ 15-74 aastaste hõiveseisund (TT4645), kättesaadav:

https://andmed.stat.ee/et/stat/sotsiaalelu_tooturg_tooturu-uldandmed_aastastatistika/TT4645

¹² Demograafiline töötururinde indeks (RV06U), kättesaadav:

https://andmed.stat.ee/et/stat/rahvastik_rahvastikunaitajad-ja-koosseis_demograafilised-pehinaitajad/RV06U

Tegevusala	Palk KOV-s selles sektoris (EUR)	Üldine Eesti keskmine palk (EUR)	Palk Eestis selles sektoris (EUR)	Juriidiliste isikute arv KOV-s	Tegutse vaid ettevõtteid KOV-s	Töötajatega ettevõtteid KOV-s	KOV-i tööandjate deklaratsioon (TSD) märgitud töötajate arv	KOV-i tööandjate deklareeritud tööjoomaksud kuus (EUR)	1 töötaja kohta keskmised tööjoomaksud kuus (EUR)
AVALIK HALDUS JA RIIGIKAITSE SH KOHUSTUSLIK SOTSIAAL-KINDLUSTUS	1731	2114	2311	8	-	-	716	557781	779
EHITUS	1546	2114	1801	340	180	141	524	379592	724
HALDUS- JA ABITEGEVUSED	1223	2114	1831	140	45	26	52	24825	477
HARIDUS	2273	2114	2408	88	14	11	100	71188	712
HULGI- JA JAEKAUBANDUS, MOOTOR-SÕIDUKITE JA MOOTOR-RATASTE REMONT	1618	2114	1762	272	137	83	560	434536	776
INFO JA SIDE	1240	2114	3491	92	29	19	30	15643	521
KINNISVARA-ALANE TEGEVUS	1219	2114	1464	142	43	16	21	7667	365
KUNST, MEELELAHUTUS JA VABA AEG	1124	2114	1759	210	27	18	79	33011	418
KUTSE-, TEADUS- JA TEHNIKAALANE TEGEVUS	1810	2114	2505	291	106	65	111	85608	771
MAJUTUS JA TOITLUSTUS	1010	2114	1318	52	22	17	83	35923	433
MUUD TEENINDAVAD TEGEVUSED	1452	2114	1456	217	53	44	96	51558	537
MÄETÖÖSTUS	1853	2114	2348	5	4	4	23	20904	909
PÖLLUMAJANDUS, METSAMAJANDUS JA KALAPÜÜK	1763	2114	1667	186	82	44	225	200622	892
TERVISHOID JA SOTSIAAL-HOOLEKANNE	2937	2114	2803	43	17	16	275	318590	1159
TÖÖTLEV TÖÖSTUS	1645	2114	1914	164	84	61	769	630842	820
VEEVARUSTUS; KANALISATSIOON, JÄÄTME- JA SAASTEKÄITLUS	1631	2114	1916	10	5	4	16	13140	821
VEONDUS JA LAONDUS	1380	2114	1834	97	54	41	212	135063	637

Tabel 5 - Ettevõtluse statistika Rapla vallas november 2024 seisuga. (Allikas: Maksu- ja Tolliamet¹³)

KOKKUVÕTE

Rapla valla töötuse ja tööhõive olulisemad järeldused:

- ✓ Töötuse määr Rapla maakonnas on püsinud stabiilne ja on Eesti keskmise näitajast veidi madalam. See näitab, et tööhõive olukord on olnud Eesti keskmiste näitajatega võrreldes siin piirkonnas veidi parem;
- ✓ Tööjõus osalemise ja tööhõive määrad on Rapla maakonnas madalamad kui regioonis ja Eestis keskmiselt. See näitab meie maakonna elanike nõrka majanduslikku aktiivsust;
- ✓ Tulevikus on läbi töösurve indeksist tulenevalt töökäte hulk väiksem, kes konkureerivad töökohtadele ehk tööhõive seisukohast võiks olukord küll paraneda kuid konkurentsi vähenemise läbi näitaja paranemine ei ole positiivne lahendus.
- ✓ Meie ettevõtete palgatase on Eesti keskmisega omas sektoris võrreldes madalam pea kõigis kategooriates (va tervishoid ja sotsiaalhoolekanne ning põllumajandus,

¹³ Ettevõtluse statistika kohalike omavalitsuste kaupa, kättesaadav <https://www.emta.ee/eraklient/amet-uudised-ja-kontakt/uudised-pressiinfo-statistika/statistika-ja-avaandmed#ettevotluse-statistika>

metsamajandus ja kalapüük). Tuleb leida võimalusi sekkumiseks, et Rapla vallas oleks saadav töötasu vähemalt Eesti keskmine selles sektoris.

Sissetulekud

Keskmise brutopalka¹⁴ võrdlus värskemate andmetega on järgmine: Rapla maakonnas 2024 II kvartalis oli brutopalk 1632 eurot (+5,6% aastaga), Eesti keskmine 2007 eurot (+7,2% aastaga) ja Harju maakond (v.a. Tallinn) 1876 eurot (+5,9% aastaga).

Vanuserühmade kaupa saame võrrelda palgatöötaja kuu keskmiseid sissetulekuid 2018-2022 aastal, mis on toodud tabelis 5.

		Vanuserüh- mad kokku	Tõusu%	Alla 25	Tõusu%	25-49	Tõusu %	50-62	Tõusu%	63+	Tõusu%
2018	Kogu Eesti	1234		836		1382		1135		905	
	Põhja-Eesti	1375		843		1558		1244		948	
	Kesk-Eesti	1129		864		1237		1085		850	
	..Rapla vald	1193		886		1300		1167		903	
2019	Kogu Eesti	1317	6,7%	887	6,2%	1476	6,8%	1219	7,4%	972	7,4%
	Põhja-Eesti	1469	6,8%	895	6,2%	1667	7,0%	1341	7,8%	1016	7,2%
	Kesk-Eesti	1200	6,2%	908	5,0%	1312	6,0%	1165	7,4%	929	9,2%
	..Rapla vald	1259	5,5%	918	3,6%	1379	6,1%	1223	4,8%	997	10,4%
2020	Kogu Eesti	1383	5,0%	935	5,4%	1548	4,8%	1281	5,1%	1025	5,4%
	Põhja-Eesti	1545	5,1%	955	6,7%	1744	4,6%	1413	5,4%	1071	5,4%
	Kesk-Eesti	1255	4,6%	950	4,6%	1366	4,1%	1222	4,9%	998	7,5%
	..Rapla vald	1320	4,8%	931	1,3%	1441	4,5%	1284	5,0%	1078	8,2%
2021	Kogu Eesti	1475	6,7%	989	5,8%	1657	7,1%	1362	6,3%	1083	5,7%
	Põhja-Eesti	1652	6,9%	1022	7,0%	1869	7,1%	1507	6,6%	1131	5,6%
	Kesk-Eesti	1326	5,7%	982	3,5%	1450	6,2%	1290	5,6%	1051	5,3%
	..Rapla vald	1389	5,2%	978	5,1%	1520	5,5%	1349	5,1%	1133	5,1%
2022	Kogu Eesti	1620	9,8%	1092	10,4%	1826	10,2%	1497	10,0%	1183	9,2%
	Põhja-Eesti	1835	11,1%	1113	8,9%	2081	11,3%	1672	10,9%	1243	9,9%
	Kesk-Eesti	1433	8,1%	1109	12,9%	1567	8,1%	1404	8,8%	1138	8,3%
	..Rapla vald	1511	8,7%	1135	16,0%	1647	8,3%	1480	9,6%	1254	10,6%

Tabel 6 - Palgatöötaja kuu keskmine brutotulu (eurodes) 2018-2022. (Allikas: Statistikaamet¹⁵)

KOKKUVÕTE

Rapla maakonna (KOV täpsusega andmed puuduvad) elanike sissetulekute olulisemad järeldused:

- ✓ 2024 aasta keskmise brutopalka tase Rapla maakonnas on väiksem Eesti keskmisest ja Harju maakonna omast. Siin mängib olulist rolli Tallinna linna ja selle lähiümbruse

¹⁴ Keskmine brutopalk (PA117), kättesaadav:

https://andmed.stat.ee/et/stat/majandus_palk-ja-toojeukulu_palk_luhiajastatistika/PA117

¹⁵ Kuu keskmine palgatulu töötaja kohta (ST004), kättesaadav:

https://andmed.stat.ee/et/stat/Lepetatud_tabelid_Sotsiaalelu.%20Arhiiv_Sissetulek.%20Arhiiv/ST004

palgatase, mis viib Eesti keskmise näitaja kõrgele. Samuti on väiksem ka tõusu osa võrreldes eelmise aastaga, mis näitab vahe süvenemist.

- ✓ Ka eelnevate perioodide (2018-2022) vaates on Rapla valla palgatase Eesti keskmisest ja Põhja-Eesti omast madalam ning samuti kasv aeglasem. Kesk-Eestiga võrdluses on Rapla valla palgatase kõrgem ja tõusu % sarnane.
- ✓ Rapla valla elanike gruppide hulgast on kõrgeima palgatasemega vanus 25-49 aastat.
- ✓ Vanusegruppide võrdluses Eesti keskmisega ja Põhja-Eesti ning Kesk-Eestiga, on kõrgeim palgatase ja ka tõusu %-ga Rapla valla töötavatel pensioniealistel.

Turvalisuse ja kuritegevuse näitajad

Turvalisus

Turvalisuse taseme hindamisel on kasutatud kolme erinevat sisendit:

- Regionaal- ja Põllumajandusministeeriumi poolset juhtimistöolauda minuomavalitsus.ee teenustasemete kaardistamisel¹⁶;
- sama ministeeriumi poolt läbiviidud üleriiklikku küsitlusuuringut¹⁷, mille eesmärgiks oli hinnata ja analüüsida elanike rahulolu kohalike omavalitsuste teenuste ning elukeskkonna arengut ajas, k.a turvalisuse osas;
- kasutada on ka andmed, mida saime turvalisuse arenguprogrammi (TAP) raames läbi viidud küsitlusest Rapla valla elanike seas¹⁸.

Minuomavalitsus.ee teenustasemete hinnangute andmetel on see rahulolu tervise ja turvalisuse valdkonnas mõnevõrra madalam - Rapla valla turvalisuse teenustase kokkuvõttes on 3, mis on Eesti keskmisest allapoole (maksimaalne tase 9, keskmine 4,5). Teenustasemete hindamisel näeme, et alla Eesti keskmise näitajad on nii tuleohutuses kui turvalisuse teenuste eest saadud hinnangud. Teenuste baastase on turvalisuse hindamisel ületatud vaid politsei abivajaduse teadete osas, mida KOV teeb. Teistes teenuste näitajates on kõigis arenguruumi. Üle Eesti keskmise hinnatakse aga valdkondade üleest ennetustegevust. Info ja võrdlus teiste TAP programmis osalevate KOV-ga on toodud tabelis 7.

Minuomavalitsus.ee elanike rahulolu uuringu alusel on alla Eesti keskmise näitajad osas, mis puudutavad avaliku ruumi turvalisust (pole piisavalt kõnni- ja/või rattateid, tänavavalgustus pole piisav ja liikluskäitumine ei ole ohutu). Samas ületavad need näitajad taseme, mille alusel teenustaset hinnates töölaual saavutatakse edasijõudnute tase hoolimata, et küsitluste keskmine jääb alla Eesti keskmise.

TAP raames läbi viidud küsitluses peab 72% elanikest Rapla valda turvaliseks elukohaks. Probleemina ei tunnetata kuritegevust ja korrariikumist (70% elanikest) ega ole nähtud viimase aasta jooksul elukohas kaklusi või kallaletunge (87% elanikest). TAP küsitlusest jääb silma turvalisuse osa murekohana, et elanikud peavad üheks oluliseks murekohaks elukohas narkootikumite müüjad või kasutajad (85% vastanutest).

¹⁶ Minuomavalitsus.ee kodulehel olev juhtimislaud andmetega 2023, kättesaadav <https://minuomavalitsus.ee/kov/rapla-vald>

¹⁷ Minuomavalitsus.ee kodulehel avaldatud uuring (2022), kättesaadav <https://minuomavalitsus.ee/muud-toolauad/elanike-rahulolu-2022>

¹⁸ Rapla valla elanike turvalisuse küsitlus (2024). kättesaadav dokumendi lisa 3-s.

Näitaja nimi	RAPLA VALD	HARJU	HIIU	IDA-VIRU	JÄRVA	JÕGEVA	LÄÄNE	LÄÄNE-VIRU	PÄRNU	PÕLVA	RAPLA	SAARE	TARTU	VALGA	VILJANDI	VÕRU	EESTI HALVIM	EESTI KESK-MINE	EESTI PARIM
Tervise ja turvalisuse teenustase sh:	4	4,9	7,0	3,8	4,3	4,3	3,7	3,8	4,9	4,0	5,3	4,3	4,9	3,7	5,3	4,0	1,0	4,5	8,0
Valdkondade ülene ennetus	6	3,3	5,0	2,6	3,7	3,3	1,0	2,0	3,3	1,0	4,5	1,7	3,6	1,7	2,0	1,8	0,0	2,8	9,0
Turvalisus	3	5,3	6,0	3,5	4,3	4,0	4,3	3,6	4,7	4,3	4,3	4,7	5,1	3,3	5,0	4,0	2,0	4,5	8,0
Tuleohutus	4	5,4	7,0	4,4	5,0	6,3	5,3	6,0	6,9	6,3	4,8	5,0	6,4	6,3	7,5	6,0	2,0	5,8	9,0
Veeohutus	-	7,6	7,0	4,9	4,7	2,0	6,5	6,0	3,7	1,0	9,0	5,0	7,3	7,0	6,7	4,3	0,0	5,9	9,0

Tabel 7 - Turvalisuse teenustase. (Allikas: Minuomavalitsus.ee)

Kuritegevus

Kuritegevuse osas võiks kaaluda kõigi süütegude käsitlemist, sh väärted (avaliku korra rikkumised, joores juhtimine ja liiklusrikkumised) ja kuriteod. Andmeid näeme maakondade kaupa ehk siin saame vaadata Rapla maakonna statistikat teiste maakondade võrdluses.

Rapla maakonna kuritegevuse näitajad täiskasvanute hulgas on Eesti keskmiste näitajate lähedal. Erandina on suurem registreeritud kuritegude arv, mille näitaja on oluliselt kõrgem Eesti keskmisest. Avaliku korra rikkumised näitavad KarS § 262 ehk avalikus ruumis teiste isikute rahu või avaliku korra muu rikkumist. Suhtarv on võetud 100 000 elaniku kohta. Registreeritud kuritegude all on toodud kõikide kuriteo liikide summa suhtarv 10 000 elaniku kohta. Eraldi on toodud välja varavastaste ja isikuvastaste kuritegude sama näitaja. Kuritegude liigitus põhineb karistusseadustikul¹⁹.

Näitaja nimi	RAPLA VALD	HARJU	HIIU	IDA-VIRU	JÄRVA	JÕGEVA	LÄÄNE	LÄÄNE-VIRU	PÄRNU	PÕLVA	RAPLA	SAARE	TARTU	VALGA	VILJANDI	VÕRU	EESTI HALVIM	EESTI KESK-MINE	EESTI PARIM
Avaliku korra rikkumised	37	35	59	149	58	47	87	91	121	21	32	75	28	75	4	29	282,9	45,2	0,0
Registreeritud kuriteod 10 000 elaniku kohta	184	21 2	83	27 7	151	144	170	160	103	178	184	97	179	193	110	172	276,8	161,0	83,1
Isikuvastased kuriteod 10 000 elaniku kohta	52	52	31	99	51	48	51	58	26	39	52	31	40	63	41	52	98,9	48,8	26,2
Varavastased kuriteod 10 000 elaniku kohta	63	10 8	16	105	47	47	67	58	22	85	63	37	77	63	30	54	107,7	58,5	16,0

Tabel 8 - Korrarikkumised Rapla vallas 10 000 elaniku kohta. (Allikas: Statistikaamet²⁰ ja Tervise Arengu Instituut²¹)

Kui vaadata kuritegevust süüteo liikide kaupa (sh ka väärted), on näha Rapla maakonna eristumist positiivses võtmes 3 liigis - narkootikumidega seotud kuriteod, kelmused ja

¹⁹ Karistusseadusitk, kättesaadav:

<https://www.riigiteataja.ee/akt/184411?leiaKehtiv>

²⁰ Registreeritud kuriteod (JS009), kättesaadav:

https://andmed.stat.ee/et/stat/Lepetatud_tabelid_Sotsiaalelu.%20Arhiiv_eigus%20ja%20turvalisus.%20Arhiiv_kuritegevus/JS009

²¹ Avaliku korra rikkumised (PO03), kättesaadav:

https://statistika.tai.ee/pxweb/et/Andmebaas/Andmebaas_07Terviseprofiilid_02MKKOV/PO03.px/

mootorsõiduki juhtimine joobeseisundis. Siin oleme Eesti keskmisega võrdluses paremas seisus ning tulemus on maakondade lõikes esimese parima neljandiku seas.

Seevastu on muret tekitavad ehk alla Eesti keskmised näitajad 2 liigis - Süütegu perekonna ja alaealiste vastu ja avaliku rahu vastased kuriteod. Perekonna ja alaealiste vastu suunatud süütegude osas on olukord väga tõsine ehk siin on Rapla maakond halvim kõigi Eesti teiste maakondade suhtes. Avaliku rahu vastaste kuritegude vaates oleme Eestis halvema neljandiku hulgas. Täpsem ülevaade on toodud tabelis 9.

Piirkonna nimetus	Kuriteod kokku	Isikuvastane kuritegu	..kehaline väärkohtumine	Süütegu perekonna ja alaealiste vastu	..narkootikumid ega seotud kuritegu	Varavastane kuritegu	..vargus	..kelmus	Avaliku rahu vastane kuritegu	Liikluskuritegu	..mootorsõiduki juhtimine joobeseisundis
Harju maakond	212	52	42	3	12	108	73	15	4	20	15
..Tallinn	231	56	46	2	9	124	86	16	5	20	14
Hiiu maakond	83	31	26	2	1	16	5	7	1	17	16
Ida-Viru maakond	277	99	77	4	10	105	58	7	9	26	22
Jõgeva maakond	151	51	41	2	1	47	25	7	6	35	29
Järva maakond	144	48	42	3	4	47	27	3	3	31	23
Lääne maakond	170	51	46	3	4	67	49	6	9	28	25
Lääne-Viru maakond	160	58	49	3	5	58	35	4	3	26	20
Põlva maakond	103	26	20	3	3	22	12	5	4	34	32
Pärnu maakond	178	39	30	3	7	85	58	9	7	20	16
Rapla maakond	184	52	42	23	3	63	45	5	7	25	18
Saare maakond	97	31	28	0	0	37	20	8	2	16	15
Tartu maakond	179	40	30	7	15	77	51	12	6	21	17
Valga maakond	193	63	51	2	16	63	45	3	6	31	27
Viljandi maakond	110	41	29	2	4	30	20	3	3	26	21
Võru maakond	172	52	38	3	5	54	29	6	3	33	28
Maakondade võrdlus											
Halvim (Min väärtus)	276,8	98,9	76,7	23,3	16,5	107,7	72,8	15,1	9,3	34,5	32,3
25. protsentiil	110,1	38,9	29,2	2,1	3,0	37,2	20,1	4,5	2,8	20,0	16,0
Keskmine	161,0	48,8	39,3	4,2	6,1	58,5	36,7	6,6	5,0	25,9	21,6
75. protsentiil	184,2	51,9	46,3	3,5	9,7	76,7	51,3	7,6	6,9	31,2	26,8
Parim (Max väärtus)	83,1	26,2	19,6	0,3	0,3	16,0	5,3	2,5	1,1	15,7	14,5

Tabel 9 - Registreeritud kuriteod 10 000 elaniku kohta²²

KOKKUVÕTE

Rapla valla turvalisuse ja kuritegevuse olulisemad järeldused:

- ✓ Andmed näitavad, et turvalisuse teenustaseme hindamiseks kasutatavad erinevad indikaatorid on suuresti Rapla vallas baastasemel ning Eesti keskmisest seeläbi allpool. Seal on KOV-l suur arenguruum.
- ✓ Elanike arvamus läbi Minuomavalitsus.ee küsitluse ja Rapla valla omapoolse TAP raames läbi viidud küsitluse tulemuste poolest ühtivad ehk elanikud peavad Rapla valda suhteliselt turvaliseks elamiskohaks. Erandina tuuakse välja murena narkootikumite

²² Registreeritud kuriteod (JS009), kättesaadav:

https://andmed.stat.ee/et/stat/Lepetatud_tabelid_Sotsiaalelu.%20Arhiiv_eigus%20ja%20turvalisus.%20Arhiiv_kuritegevus/JS009

- müüjad või kasutajad, keda küsitluse alusel elanikud enda elukohas sageli kohtavad (ca 85% vastanutest). See fakt vajaks täpsemat uurimist.
- ✓ Vaadates küsitluste andmeid üldistatult, tuntakse ennast Rapla vallas turvaliselt ja seda nähakse rahuliku elukohana.
 - ✓ Rapla maakonna kuritegevuse näitajad varieeruvad liigiti: näiteks väga murettekitavad on perekonna ja alaealiste vastu suunatud süüteod. Oleme selles valdkonnas halvimal positsioonil ja on vaja leida meetmeid olukorra parandamiseks.
 - ✓ Teiseks murekohaks on avaliku rahu vastased kuriteod, mida esineb Rapla maakonnas Eesti keskmisest tunduvalt rohkem. Olukord vajab sekkumist, et tagada elanikele turvalisem keskkond üldiselt.

Fookusteema I: valmisolek kriiside ohjamiseks ja elutähtsate teenuste tagamine

Fookusteema I: valmisolek kriiside ohjamiseks ja elutähtsate teenuste tagamine on Rapla valla turvalisuse profiilis üheks keskseks fookusteemaks, sest erinevates kriisiolukordades on vallaelanike heaolu ja turvalisus otseselt seotud selgete juhtimisprotsesside, toimiva kommunikatsiooni ning elutähtsate teenuste järjepidevusega. Tänapäevased puudusjärgid kriisijuhtimises, nagu tegevuskavade, vastutusahelate ja selgete juhendmaterjalide puudumine suurendavad riski, et ootamatud kriisiolukorrad muutuvad kontrollimatuks ja võivad põhjustada tõsiseid tagajärgi nii vallaelanike elule, tervisele kui ka valla põhiteenuste toimimisele. Kriisikommunikatsiooni ja selguse puudumine eri osapoolte rollidest kriisiolukorras põhjustab segadust ja aeglustab erinevates kriisiolukordades reageerimisvõimet. Kui kriisijuhtimine ja koostöö ei ole süsteemselt korraldatud, võivad erinevad kriisiolukorrad tuua kaasa elutähtsate teenuste katkemise, kogukondade turvatunde vähenemise ning selgelt ka usalduse vähenemise kohaliku omavalitsuse vastu, mis omakorda ohustab kogukonna vastupanuvõimet, muutes kriiside lahendamise keeruliseks ning pikaajaliseks. Seetõttu on valmisolek kriisideks ja elutähtsate teenuste tagamine üks olulisemaid valdkondi, millele profiili koostamisel keskenduda, et parandada Rapla valla üldist turvalisust, tõsta elanike turvatunnet ning tagada, et kriisiolukordades suudavad olulised seotud osapooled kiirelt ja efektiivselt tegutseda. See ei ole üksnes oluline kriisideks valmistumisel, vaid tugevdab ka igapäevast kogukondlikku sidusust ja koostöövõimet, mis on vajalik stabiilse ja turvalise elukeskkonna toimimiseks ja säilitamiseks.

Seotud osapooled: KOV, valla elanikud/ kogukond, hallatavad asutused (haridusasutused, sotsiaalasutused), elutähtsate teenuste osutajad (ETO-d), kohalikud ettevõtted.

Kriisidega toimetulek tähendab riigi (sh KOV-i) ja ühiskonna valmisolekut ohuteavituseks, päästetöödeks, evakuaatsiooniks, varjumiseks, esmaabiks, vältimatuks sotsiaalabiks, psühho-sotsiaalseks kriisiabiks ning muuks elanikele hädavajalikuks abiks. Elanikkonnakaitse aluseks on inimeste suutlikkus kriisi ajal ennast kuni abi saabumiseni ise kaitsta ja vajaduse korral üksteist aidata. Selle saavutamiseks on ühiskonna eri osaliste ühine jõupingutus, kus on oluline roll inimestel, kogukondadel, vabatahtlikel, kohaliku omavalitsuse üksustel ja erinevatel riigiasutustel²³.

Elu ja tervise kaitse üks vältimatuid eeldusi on tagada kriisiolukordades ühiskonna kui terviku toimimine: riigi- ja valitsemisfunktsioonid, elutähtsate teenuste ja muude üldhuviteenuste toimimine, elu ja tervise säilitamiseks vajalike esmatarbekaupade ja vahendite kättesaadavus, inimõiguste ja põhivabaduste kaitse ning ühiskonna turvalisus laiemalt²⁴.

Teadmised kriisiolukordades õigest käitumisest ja oskused neid kasutada on võtmetähtsusega selliste sündmuste puhul, kus tagajärgi on võimalik leevendada ennekõike

²³ Eesti julgeolekupoliitika alused

²⁴ Elanikkonnakaitse kontseptsioon

õige käitumisega. Tegemist on valdavalt ootamatute ja kiire arenguga sündmustega, kus inimesed peavad aja ja teabe puudumisel tegema iseseisvalt otsuseid ning ei saa jääda ootama käitumisjuhiste saabumist ametkondadelt (näiteks terrorirünnak, tulekahju jmt). Elanike teadlikkuse suurendamine on kriitilise tähtsusega ka nende kaitsemeetmete puhul, mis vajavad kaitsva mõju saavutamiseks inimeste õigeaegset sihipärast ja teadlikku tegutsemist (näiteks eelnev vaksineerimine epideemia ohu korral; siseruumidesse varjumine kiirgus- ja keemiaõnnetuse korral; koduste varude soetamine pikaajaliseks kriisilukorraks valmistumisel jmt).

Elanikkonna valmisolek kriisideks

- ✓ Rapla valla elanikest usub 73%, et kui neil oleks olemas kõik vajalikud vahendid ja varud, siis nende pere tuleks hädaolukorras muust maailmast ära lõigatuna 7 päeva toime. See on Eesti keskmisest madalam, üleriigilise küsitluse põhjal usub Eesti elanikest sama keskmisel 89%²⁵.
- ✓ Rapla valla elanike küsitluse põhjal peetakse peamisteks hädaolukordadeks elutähtsate teenuste katkestusi, mis kestavad üle 48 tunni, erakordseid ilmastikuolusid, sõja või teise riigi kallaletungi ohtu ning metsa- ja maastikutulekahjusid²⁶.
- ✓ 93% küsitlusele vastanute hinnangul teeksid nad hädaolukorras koostööd lähipiirkonna inimestega, mis on kõrgem kui Eestis keskmiselt (85%). Sellele vaatamata ei ole 88% vastanutest kriisideks valmisoleku teemadel kogukonnaga ühiselt arutanud.

Rapla valla kriisideks valmisolek (tabel 12) jääb Eesti keskmisele tasemele, kuid olulistes alavaldkondades, nagu kriisireguleerimise alaste nõuete täitmine ja kriisi lahenduse ning taastamise võimekus, jääb tulemus alla nii keskmise kui ka parimate omavalitsuste tasemele. Positiivselt paistab vald silma riskikommunikatsiooni korraldamise näitajaga, kus saavutatud tulemus vastab Eesti parimatele.

Näitaja nimi	RAPLA VALD	HARJU	HIIU	IDA-VIRU	JÄRVA	JÕGEVA	LÄÄNE	LÄÄNE-VIRU	PÄRNU	PÕLVA	RAPLA	SAARE	TARTU	VALGA	VILJANDI	VÕRU	EESTI HALVIM	EESTI KESKMINE	EESTI PARIM
Kriisideks valmisolek (Minuomavalitsus teenustase) sh:	6	7,4	8,0	6,1	5,7	5,7	7,3	6,9	6,3	7,0	7,0	6,7	6,0	5,7	6,3	6,8	3,0	6,6	9,0
Kriisireguleerimisalaste nõuete täitmine	5	4,9	7,0	3,8	4,3	4,3	3,7	3,8	4,9	4,0	5,3	4,3	4,9	3,7	5,3	4,0	1,0	7,0	9,0
Kriisijuhtimise võimekuse tagamine kriisi ajal	8	6,8	9,0	6,4	6,7	7,7	8,0	6,3	6,0	8,0	6,8	9,0	7,0	7,0	6,5	9,0	2,0	6,4	9,0
KOV'i poolse abi tagamine elanikele kriisi ajal	8	8,0	6,0	5,6	5,3	6,3	6,0	6,1	6,3	7,0	6,5	5,7	5,4	4,7	5,8	7,0	3,0	7,5	9,0
KOV'i poolse riskikommunikatsiooni korraldamine	9	8,1	9,0	6,9	9,0	5,7	9,0	8,4	8,0	7,7	9,0	7,3	6,9	8,7	7,0	7,6	1,0	7,8	9,0
Kriisi lahenduse ja taastamise võimekuse tõstmine	3	5,8	8,0	7,5	5,3	4,7	6,7	6,3	6,3	6,0	6,0	5,0	6,1	4,7	6,3	5,8	1,0	6,1	9,0

Tabel 10 - Kriisideks valmisoleku hinnang minuomavalitsus.ee alusel 2022.

KOKKUVÕTE

Rapla valla kriisivalmiduse olulisemad järeldused:

- ✓ Rapla vald paikneb kriisivalmiduse näitajate osas Eesti keskmisel tasemel (tabel 12), kuid jääb oluliselt alla Eesti parimatele omavalitsustele.
- ✓ Elanikkonna kriisivalmidus jääb Eesti keskmisele tasemele alla. Rapla vallas läbiviidud elanike küsitluse alusel usuvad 73% valla elanikest, et nende pere suudaks hädaolukorras muust maailmast ära lõigatuna toime tulla 7 päeva, kui kõik vajalikud vahendid oleksid olemas.
- ✓ Peamisteks hädaolukordadeks Rapla vallas peetakse elutähtsate teenuste katkestusi ja erakordseid ilmastikuolusid. Küsitluse tulemused näitavad, et Rapla valla elanikud

²⁵ Elanikkonna hädaolukorraks valmisoleku alase teadlikkuse indeksuuring (2023)

²⁶ Rapla valla elanike turvalisuse küsitlus, 2024

kardavad enim teenuste katkestusi üle 48 tunni, erakordseid ilmastikuolusid, sõjalist ohtu ja metsa- või maastikutulekahjusid.

- ✓ Enamik Rapla valla elanikest on valmis tegema koostööd kriisiolukorras. 93% vastanutest märkis, et nad teeksid hädaolukorras koostööd lähipiirkonna inimestega, mis on kõrgem kui Eesti keskmine (85%). Siiski ei ole 88% vastanutest kriisivalmiduse teemal kogukonnas arutelusid pidanud, mis viitab teadlikkuse puudujäägile.
- ✓ Peamised Rapla valla arengukohad on selged ja rakendatavad kriisiplaanid. Rapla vald peab võtma prioriteediks töötada välja selged kriisiplaanid, mis määravad vastutusahelad ja tegevused erinevates kriisiolukordades, hõlmates endas KOV-i ja kogukondade koostööd ning riskikommunikatsiooni parandamist.
- ✓ Riskikommunikatsioon on valdavalt tugev, kuid taastamisvõimekus madal, viidates vajadusele rohkem panustada kriisijärgsete protsesside arendamisse.

Fookusteema II: kogukondade teadlikkus ja kommunikatsioon erinevate osapoolte vahel

Fookusteema II: kogukondade teadlikkus ja kommunikatsioon erinevate osapoolte vahel on Rapla valla turvalisuse profiilis teiseks oluliseks probleemvaldkonnaks, sest toimiv kogukondlik koostöö ja selge kommunikatsioon on vajalikud nii igapäevases elukeskkonnas kui ka erinevates kriisiolukordades, mis aga täna on puudulik. Kui kogukondades puuduvad toimivad koostöövõrgustikud ning elanikel ei ole piisavat teadlikkust erinevates kriisiolukordades käitumiseks, suureneb oht, et probleemid eskaleeruvad, kriisidele reageerimine muutub ebaefektiivseks ning kogukonnad jäävad kriitilistel hetkedel ilma vajaliku toetuseta. Tänapäevane olukord, kus kogukondade ja kohaliku omavalitsuse vahelise koostöö ja infovahetuse puudumine takistab probleemide varajast tuvastamist ja lahendamist, vähendab elanike turvatunnet ja usaldust kohaliku omavalitsuse vastu. Kui kogukonnaliikmed ei mõista oma rolli ja vastutust erinevates kriisiolukordades, võib see viia tegutsemise viibimiseni või valede otsusteni. Seetõttu on kogukondade teadlikkuse suurendamine ja kommunikatsiooni parandamine erinevate osapoolte vahel suure tähtsusega, võimaldades tugevdada kogukondade vastupanuvõimet, kiirendada probleemidele reageerimist ja ennetada kriiside süvenemist. Hästi informeeritud ja organiseeritud kogukonnad on võtmeteguriks turvalise elukeskkonna tagamisel, aidates kaasa nii kriisideks valmisolekule kui ka igapäevasele turvalisusele ja heaolule Rapla vallas.

Seotud osapooled: KOV, valla elanikud/ kohalik elanikkond/ kogukond, ametnikud, tööandjad, ettevõtjad, vabaühendused, MTÜd, külaseltsid

Kogukondade teadlikkus ja tõhus kommunikatsioon erinevate osapoolte vahel on Rapla valla turvalisuse oluline alustala, mis toetab kogukonna sidusust, turvatunnet ja võimet reageerida kiiresti nii igapäevastele väljakutsetele kui erinevatele kriisiolukordadele. Hästi toimivad koostöövõrgustikud ja läbimõeldud suhtluspraktikad aitavad ennetada probleeme, tugevdada kogukondlikku ühtekuuluvust ning luua turvalisemat elukeskkonda.

Head sotsiaalsed suhted kogukondades tähendavad, et erinevad elanikkonnarühmad – sealhulgas kogukonnad, naabruskonnad ja rahvusrühmad – suhtuvad üksteisesse lugupidavalt ning võimalikud pinged või konfliktid lahendatakse rahumeelselt, ilma et need kasvaksid hirmu tekitavateks olukordadeks või kuritegudeks. Hästi korraldatud sotsiaalne side vähendab diskrimineerimist, vihakõnet, vihakuritegusid ja eraldatust, mis võivad kahjustada nii üksikisikute heaolu kui ka kogukonna stabiilsust. Kogukondlike suhete edendamine suurendab elanike võrdsust ja heaolu, parandab omavahelist usaldust ja tugevdab sidet nii kogukonna kui ka kohaliku omavalitsuse vastu.

Kogukonnaliikmete koostöö erinevates kriisiolukordades

- ✓ Rapla vallas läbiviidud elanike küsitluse tulemused näitavad, et 91% vastanutest usub tihedama kogukondliku suhtluse positiivsesse mõjusse turvalisuse suurendamisel. Enim peetakse oluliseks, et parem suhtlus parandab info liikumist (28%), võimaldab

- probleemide varajast märkamist (23%) ning soodustab ressursside ühist planeerimist ja kasutamist (22%).
- ✓ Kriisilukordades toimimiseks on oluline teada, kellele toetuda. Rapla vallas läbiviidud elanike küsitluse andmetel on 64% elanikest olemas oma naabruskonna inimeste kontaktid, mis võimaldavad kriisi korral kiirelt ühendust võtta ja üheskoos tegutseda. Samas on murekohaks välja toodud, et peamiseks takistuseks naabruskonna inimeste vaheliseks koostööks on kogukonnas eestvedajate puudumine (22%) ning ühtehoidva kogukonna puudumine (19%).
 - ✓ Konkreetsete võimalustena, kuidas omavalitsus saaks toetada kogukonna inimeste vahelist koostööd turvalisuse ja kriisideks valmisoleku tagamiseks, toodi küsitluse põhjal välja järgmist: spetsiaalsete koolituste ja simulatsioonide korraldamine, regulaarsed kogukonnaüritused, kriisivarude avaliku kasutamise võimaldamine, juhised korteriühistutele kriisideks valmistumiseks, külades kokkulepete tegemise ja aktiivsete tegevusgruppide toetamine, kriisiks valmistumise töötoad, rahaline toetus vajaliku varustuse soetamiseks, kogukondade ühiskohtumised ja ühisüritused, kogukonnaliikmete kriisialane koolitus, koostöö ametiasutustega (nt Kaitseliit ja Pääste), kogukonna eestvedajate toetamine ja premeerimine ning SMS-teavitused ja infovoldikud erinevateks kriisilukordadeks. Enda panust kogukonnas nähakse eelkõige abivajajate märkamises ja vallale neist informeerimises (48%), samas on pea kolmandik (31%) valmis panustama ka oma aega kogukonna tegevustesse.

Tabel 13 kajastab rahulolu kohaliku omavalitsuse juhtimise ja kogukondade kaasamisega arengu kavandamisse. Rapla valla näitajad jäävad mõlemal juhul Eesti keskmisele tasemele, kuid oluliselt maha Eesti parimate omavalitsuste näitajatest. Rahulolu kohaliku omavalitsuse juhtimisega on Rapla vallas hinnatud 43% (Eesti keskmine 49,5%), samas kui rahulolu kogukondade kaasamisega on veelgi madalam, 37% (Eesti keskmine 37,4%). Tabelis kajastatud andmed näitavad selget vajadust parandada kogukondade ja omavalitsuse vahelist koostööd ja infovahetust.

Näitaja nimi	RAPLA VALD	HARJU	HIIU	IDA-VIRU	JÄRVA	JÕGEVA	LÄÄNE	LÄÄNE-VIRU	PÄRNU	PÕLVA	RAPLA	SAARE	TARTU	VALGA	VILJANDI	VÕRU	EESTI HALVIM	EESTI KESKMIINE	EESTI PARIM
Rahulolu kohaliku omavalitsuse juhtimisega	43	53	69	33	55	37	55	52	50	45	46	63	57	41	50	54	18,7	49,5	91,5
Rahulolu elanike kaasamisega omavalitsusüksuse arengu kavandamisse	37	37	53	23	40	30	43	42	34	29	36	55	48	33	39	35	11,9	37,4	82,1

Tabel 11 - rahulolu hinnang KOV juhtimisega minuomavalitsus.ee alusel 2022.

KOKKUVÕTE

- ✓ Rapla valla elanikud hindavad suhtluse olulisust turvalisuse suurendamisel. 91% vastanutest usub, et tihedam suhtlus kogukonnas parandab turvalisust, tuues esile info liikumise, probleemide varajase märkamise ning ressursside ühise kasutamise eelised.
- ✓ Kogukondade koostöövõimekus on osaliselt tagatud, kuid arenguruumi on. 64% elanikest omab naabruskonna inimeste kontakte kriisilukordades ühenduse võtmiseks, kuid eestvedajate puudumine (22%) ja kogukonna vähene ühtehoidvus (19%) on piirandu senist omavahelist koostööd.
- ✓ Omavalitsuselt oodatakse aktiivset tuge kogukondade toetamisel. Peamisteks ettepanekuteks on spetsiaalsete koolituste ja simulatsioonide korraldamine, regulaarsete kogukonnaürituste toetamine, kriisivarude kättesaadavuse parandamine ning koostöö edendamine ametiasutustega.
- ✓ Elanike panus on peamiselt abivajajate märkamine ja informeerimine. 48% vastanutest peab oma peamiseks panuseks abivajajate märkamist ja sellest vallale teatamist, samas on 31% valmis aktiivselt osalema kogukonna tegevustes.

- ✓ Rahulolu omavalitsuse juhtimise ja kaasamisega jääb alla Eesti keskmise. Tabel 13 andmetel hindavad Rapla valla elanikud rahulolu kohaliku omavalitsuse juhtimisega 43% (Eesti keskmine 49,5%) ning kogukondade kaasamist 37% (Eesti keskmine 37,4%).
- ✓ Peamine arengusuund Rapla vallas on kogukondliku koostöö ja kommunikatsiooni tugevdamine. Vajalik on toetada kogukondade eestvedajaid, parandada infovahetust ja korraldada kriisivalmiduse alaseid koolitusi, et suurendada kogukondade sidusust ja valmisolekut erinevateks kriisiolukordadeks.

Fookusteema III: noorte riskikäitumine ja probleemsete noorte kaasamine

Fookusteema III: Noorte riskikäitumine ja probleemsete noorte kaasamine on Rapla valla turvalisuse profiilis kolmas oluline probleemvaldkond, sest noorte riskikäitumisel on otsene mõju kogukonna turvalisusele. Täna puuduvad toimivad koostöövõrgustikud riskinoortega tegelemiseks, mistõttu on suurem tõenäosus, et probleemid, nagu alkoholi ja uimastite tarvitamine, õigusrikkumised ja vaimse tervise mured, süvenevad ning on kasvavas suunas. See omakorda vähendab noorte osalust hariduses ja ühiskonnas, suurendades tõrjutuse ja sotsiaalse isolatsiooni riski. Tulenevalt sellest on oluline, et haridusasutuste personal oleks ühtsetel alustel teadlik varajase märkamise põhimõtetest ja nende rakendamisest, et tuvastada ja suunata riskis olevad noored õigeaegsele abile. Ilma selgete ja toimivate protsessideta jääb ennetustegevus ebapiisavaks ning paljud noored ei saa vajalikku tuge õigeaegselt. Samuti on lapsevanemate teadlikkus ja osalemine ennetustöös määrava tähtsusega, mis täna on haridusasutustes väga kaootiline ja ebaühtlane. Kui lapsevanemad ei mõista riskikäitumise põhjuseid ja ei ole oluliseks osapooleks kaasatud koostöövõrgustikesse, väheneb nende suutlikkus oma lapsi õigeaegselt toetada. Seetõttu on noorte riskikäitumise ennetamine ja probleemsete noorte kaasamine üks Rapla valla prioriteetseid fookusteemasid. Toimiv koostöövõrgustik, teadlik haridusasutuse personal ja aktiivselt kaasatud lapsevanemad loovad tugeva aluse noorte heaolu ja arengu toetamiseks. See mitte ainult ei vähenda riskikäitumist ja selle negatiivseid tagajärgi, vaid tugevdab ka kogukonna sidusust ja turvatunnet, aidates kujundada toetavamad ja turvalisemat keskkonda Rapla valla noortele.

Üldine taust

Suur osa noortest õigusrikkujatest on täiskasvanuna seaduskuulekad, kuid pea kõik korduvalt seadust rikkuvad täiskasvanud on puutunud seaduserikkumistega kokku juba noorest peast. Noorte õigusrikkumiste ennetamine üldise kuritegevuse vähendamise seisukohast kõige olulisem meede nii kohalikul kui ka riiklikul tasandil. Noored, kes rikkuvad palju seadust, on teistest sagedamini ka ise kuritegevuse ohvrid.

Alaealiste toime pandud süütegude arv on viimastel aastatel vähenemas, kuid samal ajal on kuritegude arv suurenenud ja väärtegude arv vähenenud. Levinumad õigusrikkumised on endiselt vägivallakuriteod (peamiselt kaklused või löömine), vargused (peamiselt poevargused) ja alkoholi tarbimine²⁷.



2023. aastal registreeris politsei kokku
3932
alaealiste poolt toime pandud süütegu



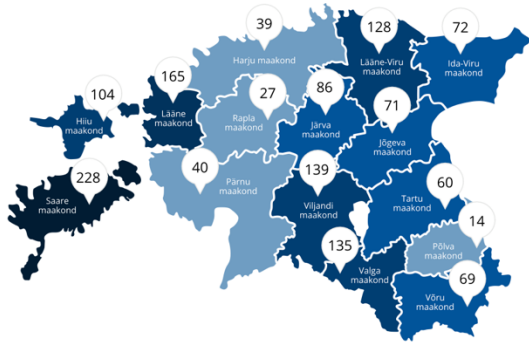
768
kuritegu



3164
väärtegu

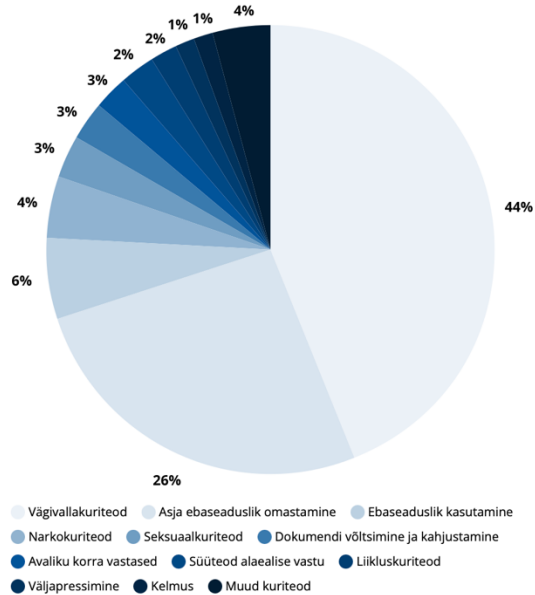
²⁷ Justiitsministeeriumi ülevaade „Kuritegevus Eestis 2023“, kättesaadav: <https://www.just.ee/kuritegevus2023/alaealiste-oigusrikkumised/>

Alaealiste kuritegude arv 10 000 10-17-aastase elaniku kohta 2023. aastal



Allikad: politsei- ja piirivalveamet, statistikaamet

Alaealiste kuritegudest moodustasid suurema osa vägivaldakuriteod (44%) ja asja ebaseaduslik omastamine (26%); järgnesid ebaseaduslik kasutamine (6%) ja narkootikumidega seotud kuriteod (4%)



Alaealiste toime pandud kuritegude struktuur, 2023
Allikas: politsei- ja piirivalveamet

Alaealiste kuritegudest moodustasid



39% (301)
kehaline
väärkohtlemine



24% (185)
vargused

Väärteo toime pannud alaealise profiil



Pani aastas toime ühe väärteo

74%

Kuriteo toime pannud alaealiste profiil



Pani aastas toime ühe kuriteo

69%

Alaealiste väärtegede liigid



35%
alkoholi
tarbimine



16%
pisivargused ja
vara kahjustamine



13%
kergliiklejana
liiklusõuete
rikkumine



11%
narkootikumide
käitlemine
väikeses koguses



9%
sõiduki
juhtimine
juhtimisõiguseta



3%
tubakatoodete
tarbimine



14%
muud väärteod

Alaealiste väärteod	Poisid	Tüdrukud
Liiklusseaduse rikkumised	36%	21%
Alkoholi tarvitamine	30%	49%
Pisivargused ja vara kahjustamine	15%	18%
Narkoväärteod	12%	9%
Tubakatoodete tarvitamine	3%	2%
Muu	4%	1%

Alaealiste kuriteod (% kõigist alaealiste kuritegudest)	Poisid	Tüdrukud
Vägivallakuriteod	34%	30%
Asja ebaseaduslik omastamine	29%	32%
Ebaseaduslik kasutamine	16%	24%
Süüteod alaealise vastu*	2%	1%
Avaliku korra vastased	2%	1%
Narkokuriteod	4%	2%
Seksuaalkuriteod	3%	1%
Väljapressimine	1%	4%
Dokumendi võltsimine ja kahjustamine	2%	1%
Liikluskuriteod	2%	0%
Muu	5%	4%

* Peamiselt loata intiimfotode ja -videote jagamised, aga ka lapsealiste seksuaalne ahvatlemine (KarS § 178 ja § 179)

Alaealiste kuriteod (% kõigist alaealiste kuritegudest)	Poisid	Tüdrukud
Vägivallakuriteod	34%	30%
Asja ebaseaduslik omastamine	29%	32%
Ebaseaduslik kasutamine	16%	24%
Süüteod alaealise vastu*	2%	1%
Avaliku korra vastased	2%	1%
Narkokuriteod	4%	2%
Seksuaalkuriteod	3%	1%
Väljapressimine	1%	4%
Dokumendi võltsimine ja kahjustamine	2%	1%
Liikluskuriteod	2%	0%
Muu	5%	4%

* Peamiselt loata intiimfotode ja -videote jagamised, aga ka lapsealiste seksuaalne ahvatlemine (KarS § 178 ja § 179)

- ✓ Tüdrukute väärtedest oli suur osa seotud alkoholi tarvitamisega (49%), poistel liikluseaduse rikkumisega (36%).
- ✓ Nii tüdrukute kui poiste puhul olid kõige levinumad vägivallakuriteod (vastavalt 34% ja 30%) ja asja ebaseaduslik omastamine (vastavalt 29% ja 32%).

Alkoholi ja uimastikahjude näitajad

Noored

Andmed on siin esitatud vaid maakonna täpsusega. Rapla maakonna noored on üle Eesti keskmise suitsetajad, alkoholi tarvitajad kui ka uimastite tarvitajad. Andmed pärinevad täiskasvanud rahvastiku tervisekäitumise uuringust ja aastast 2020 ning on % suurus küsitluteest.

Näitaja nimi	HARJU	HIIU	JÄRVA	JÕGEVA	LÄÄNE	PÄRNU	PÕLVA	RAPLA	TARTU	VALGA	VILJANDI	VÕRU	EESTI HALVIM	EESTI KESK-MINE	EESTI PARIM
Alkoholi tarvitavad noored (16-26) (viimase 12 kuu jooksul)	75	89	73	77	78	83	73	81	74	71	77	78	89,4	78,0	70,5
Uimasteid tarvitavad noored (16-26) (viimase 12 kuu jooksul)	24,5	15,7	13,4	7,6	15,5	9,4	9,3	18,1	22,0	21,1	13,9	9,2	24,5	14,6	7,6
Noored (16-26) igapäevasuitsetajad	17	17	15	16	16	11	21	16	14	15	16	12	20,6	14,9	8,2

Tabel 12 - Sõltuvusainete tarvitamine. (Allikas: Tervise Arengu Instituut²⁸)

Täiskasvanud

Andmed näitavad täiskasvanud Rapla valla elanike alkoholi seaduse rikkumisi statistiliste näitajatena 10 000 elaniku suhtarvuna. Alkoholi tarvitamise näitaja aluseks on rahvastiku tervisekäitumise uuring aastast 2020 ning on % suurus küsitletutest. Alkoholi surmad on hinnatud läbi surma põhjuste registri suhtarvuna jällegi 10 000 elaniku kohta.

Näitaja nimi	RAPLA VALD	HARJU	HIIU	IDA-VIRU	JÄRVA	JÕGEVA	LÄÄNE	LÄÄNE-VIRU	PÄRNU	PÕLVA	RAPLA	SAARE	TARTU	VALGA	VILJANDI	VÕRU	EESTI HALVIM	EESTI KESKMINE	EESTI PARIM
Alkoholiseaduse rikkumised (100 000 elaniku kohta)	275,2	24	24	87	112	190	581	289	142	194	284	275	39	100	75	222	872,7	108,5	0,0
Joobes juhtimine (100 000 elaniku kohta)	837,7	223	746	261	628	509	387	290	501	349	586	491	335	361	375	366	1040,4	369,9	0,0
Alkoholi tarvitamine (16-64) (viimase 12 kuu jooksul)	31,2	85	89	80	86	84	86	79	88	85	85	85	84	83	82	88	89,1	84,6	78,8
Uimastite tarvitamine (16-64) (viimase 12 kuu jooksul)	6	4,4	6,1	4,8	4,8	4,6	5,6	5,4	3,3	3,1	6,0	3,1	9,1	4,8	5,4	2,1	9,1	4,8	2,1
Alkoholisurmad × 10 000 elaniku kohta	4,4	4	1,2	4,8	8,3	9,3	7,7	7,4	6,7	5,7	4,4	3,8	4,1	5,3	5,7	7,6	9,3	5,7	1,2

Tabel 13 - Väärteod, sõltuvusainete tarvitamine ja surmad. (Allikas: Tervise Arengu Instituut²⁹)

KOKKUVÕTE

Rapla valla alkoholi ja uimastikahjude olulisemad järeldused:

- ✓ Rapla maakonna noored on üle Eesti keskmise suitsetajad, alkoholi tarvitajad kui ka uimastite tarvitajad enda hinnangu alusel. Andmed on aastast 2020 ehk tänaseks päevaks võib olla see seisukoht noortel muutunud;
- ✓ Rapla valla täiskasvanute hulgas on muretekitavalt kõrge joobes juhtimiste suhtarv (2 korda kõrgem Eesti keskmisest) ja ka alkoholiseaduse rikkumised, mis on ligi 3 korda Eesti keskmisest kõrgem.

Lähisuhtevägivalda näitajad

Lähisuhtevägivald (ka perevägivald) on igasugune vaimne, füüsiline, seksuaalne või majanduslik vägivald inimeste vahel, kes on või on varem olnud üksteisega lähisuhtes, sh suguluses. Hinnatud näitaja on saadud küsitluste baasil ja näitab küsimusele jaatavalt vastanud maakonna elanike protsenti.

²⁸

Sõltuvusainete

tarvitamine

(TKU109),

kättesaadav:

https://statistika.tai.ee/pxweb/et/Andmebaas/Andmebaas_05Uuringud_02TKU_00Maakond/TKU109.px/

²⁹ Tervisestatistika andmebaasid (TKU109, PO03 ja SD40), kättesaadav:

<https://statistika.tai.ee/index.html>

Näitaja nimi	HARJU	HIIU	IDA-VIRU	JÄRVA	JÕGEVA	LÄÄNE	LÄÄNE-VIRU	PÄRNU	PÕLVA	RAPLA	SAARE	TARTU	VALGA	VILJANDI	VÕRU	EESTI HALVIM	EESTI KESKINE	EESTI PARIM
Lähisuhtevägivalda juhtumite arv (10 000 elaniku kohta)	86		102					59		68	34	59		82			79,5	
Lähisuhtevägivalda kuriteod (10 000 elaniku kohta)	26		42					17		14	4	16		16			24,5	
Perevägivalda kuriteod (10 000 elaniku kohta)	20	15	47	13	8	25	21	25	18	17	8	21	37	20	20	46,6	21,1	8,0
Intiimpartneri vägivalda kogenud naised	41		33	49	41	45	45	47	47	44	35	43	42	41	43	48,9	42,5	33,1
Suhtevalist vägivalda täiskasvanueas kogenud naised	22		11			34	23		22		25	25	21	17	20	34,4	22,1	10,9
Täiskasvanuna vägivalda kogenud naised	33		25	32	26	48	41	37	37	28	32	38	35	34	35	47,6	34,2	24,5
Intiimpartneri vägivalda kogenud mehed	33		28	38	24	53	33	46	43	35	24	28	26	25	36	52,5	33,7	23,8
Suhtevalist vägivalda täiskasvanueas kogenud mehed	25		20	23	20	36	26	27	32	21		22	23	22	20	36,1	24,2	19,9
Täiskasvanuna vägivalda kogenud mehed	28		23	27	22	43	28	32	36	25		25	26	24	26	43,2	28,1	21,5

Tabel 14 - Vägivalda kogenud naised ja mehed 2022. (Allikas: Statistikaamet³⁰)

KOKKUVÕTE

Rapla maakonna lähisuhtevägivalda olulisemad järeldused:

- ✓ Maakondlikud andmed näitavad suhteliselt Eesti keskmist tulemust ning ei too esile suuri erinevusi;
- ✓ Eesti keskmine ehk parem seis on suhtevalise vägivalda näitaja meestele ja täiskasvanueas vägivalda kogenud naiste näitaja.

Vaimne tervise näitajad

Vaimse tervise näitajad on toodud andmestikus negatiivse lähenemise vaadet hinnates. Hinnang on maakonna põhine. Hinnang on saadud küsitluse teel ning näitab küsimusele jaatavalt vastanud maakonna elanike protsenti.

Rapla maakonna andmed on siin enesetappude osas Eesti keskmisest näitajast paremad. Stressi, masenduse ja depressiooni osas aga on meie maakonna elanikud oma näitajatega Eesti halvimatega võrsel tasemel.

Näitaja nimi	HARJU	HIIU	IDA-VIRU	JÄRVA	JÕGEVA	LÄÄNE	LÄÄNE-VIRU	PÄRNU	PÕLVA	RAPLA	SAARE	TARTU	VALGA	VILJANDI	VÕRU	EESTI PARIM	EESTI KESKINE	EESTI HALVIM
Stressi või pinge esinemine (%)	19	17	17	23	20	16	23	27	21	23	18	25	23	20	25	0,0	18,3	23,3
Masenduse või depressiooni esinemine (%)	22	18	20	23	24	16	21	28	21	22	17	20	20	20	24	0,0	19,1	22,9
Sagedase üleväsimuse esinemine (%)	37	35	49	45	42	37	43	49	46	46	40	43	47	44	49	0,0	40,6	46,5
Mõelnud enesetapule (%)	5,4	5,6	8,6	10,5	6,0	5,4	7,2	7,4	7,3	6,7	5,9	10,0	6,5	6,3	8,6	0,0	5,9	8,3
Enesetapud × 100 000 elaniku kohta	12	24	15	25	10	25	22	42	12	6	22	14	18	15	15	0,0	12,0	23,5
Enesetapud (% surma põhjustest)	1,2	1,5	1,0	1,4	0,7	1,7	1,6	3,0	0,8	0,5	1,5	1,4	1,3	1,1	1,0	0,0	1,0	1,5

Tabel 15 - Vaimse tervise näitajad 2020 (Allikas: Tervise Arengu Instituut³¹)

³⁰ Vägivalda kogenud 18-74 aastased küsitluse baasil (JSS07) ja (JSS27), kättesaadav: https://andmed.stat.ee/et/stat/sotsiaalelu_iglus-ja-turvalisus

³¹ Vaimse tervise riskitegurid (TKU104) ja levinumad surma põhjused (SD31), kättesaadav: <https://statistika.tai.ee/index.html>

KOKKUVÕTE

Rapla maakonna vaimse tervise olulisemad järeldused:

- ✓ Rapla maakonnas elavad enda hinnangul ühed Eesti suurima stressi, masenduse ja depressiooni ning üleväsimusega elanikud;
- ✓ Enesetapule on küll maakonna elanikud mõelnud kuid toimunud enesetappude statistika õnneks ei näita enesetappude kõrget taset.

Seotud osapooled: lapsevanem, laps, spetsialist, kohalik omavalitsus, riik

Noorte riskikäitumine ja nende kaasamine on Rapla valla jaoks olulise tähtsusega fookusteema, kuna noorte käitumismustrid mõjutavad otseselt nii kogukonna turvalisust kui noorte endi tulevikku. Statistilised andmed (üldine taust ning tabelid 14–16) ja Rapla valla avaseminaril toimunud arutelud tõid esile mitmeid tõsisemaid probleeme, mis vajavad kiiret ja süsteemset sekkumist. Varajase sekkumise puudumine võib viia probleemide süvenemiseni, suurendades sotsiaalse tõrjutuse, kuritegevuse ja hariduse ning tööturul osalemise vähenemise riski.

Rapla vallas on ühe peamise probleemina esile tõusnud sõltuvusainete kerge kättesaadavus ja laialdane levik. Interneti kaudu tellitavad narkootikumid ja muud sõltuvusained on muutunud noorte seas tavapäraseks, muutes leviku tõkestamise keeruliseks. Rapla valla politsei andmed näitavad, et uimastiväärtegude tase on siin oluliselt kõrgem kui Eesti keskmine, mis viitab sellele, et senised teavitustööd ja ennetusprogrammid ei ole olnud piisavalt tõhusad. Olulised seotud osapooled on rõhutanud tihedama koostöö vajadust politsei, haridusasutuste ja kogukonna vahel, et piirata sõltuvusainete levikut ja tõsta noorte teadlikkust nende kahjulikest mõjudest. Näiteks on välja toodud juhtum, kus noored kasutasid sotsiaalmeediaplatforme narkootikumide vahendamiseks, jäädes märkamatuks nii vanematele kui ka õpetajatele. Teiseks oluliseks probleemiks on riskikäitumise varajase märkamise ja ennetuse puudujäägid vanusegrupis 13–14. See on periood, mil paljud noored hakkavad katsetama riskikäitumisega, kuid nende probleemide varajane tuvastamine ja lahendamine jääb sageli tähelepanuta. Haridusasutustel ja noorsootöö valdkonnal puuduvad piisavad ressursid ja oskused, et sekkuda enne, kui probleemid süvenevad. Oluliste seotud osapoolte poolt on välja toodud, et õpetajad ei tunne end kindlalt riskikäitumise varajases märkamisel ega tea, kuhu probleemidega noori suunata. Selline olukord suurendab tõrjutuse, sõltuvusprobleemide ja õigusrikkumiste kuhjumise riski. Üheks seni tuvastatud suurimaks puuduseks on koostöövõrgustike nõrkus koolide, noorsootöötajate, lapsevanemate ja kohaliku omavalitsuse vahel. Rapla vallas puuduvad selged mehhanismid ja protsessid, mis määratleksid, kuidas erinevad osapooled – koolijuhid, õpetajad, lapsevanemad, politsei ja KOV – saavad koos töötada riskikäitumisega noorte varajaseks tuvastamiseks ja toetamiseks. Näitena toodi välja, et koolid ei edasta riskinoortega seotud probleeme sageli KOV-i noorsootöötajatele, mis viib olukorrani, kus noored jäävad ilma vajaliku toeta, näiteks tugiisiku teenuseta. Tähelepanuta ei saa jätta lapsevanemate vähest teadlikkust ja kaasatust - paljudel lapsevanematel puuduvad teadmised ja vahendid, et ennetada riskikäitumist või toetada oma lapsi keerulistes olukordades. Rapla valla avaseminaril toodi näiteks välja juhtum, kus lapsevanemad ei olnud teadlikud, et nende laps puutus koolis regulaarselt kokku uimastitega, kuni probleem jõudis õiguskaitseorganiteni. Sellised olukorrad rõhutavad vajadust lapsevanematele suunatud koolituste, teadlikkuse tõstmise ja tihedama kaasamise järele, et nad oskaksid oma lapsi õigeaegselt toetada ja vajadusel sekkuda.

- ✓ Rapla vallas läbiviidud küsitluse kohaselt peab 72% elanikest oma elukohas suurimaks probleemiks narkootikumide müüki ja kasutamist.
- ✓ Rapla valla elanikud leiavad, et kuritegevuse ja korratu käitumise probleemide lahendamiseks on kõige tõhusamad meetmed politsei tugevam järelevalve avaliku korra üle (18%) ning rangem kontroll alaealiste alkoholi tarbimise üle (14%).

Noorte riskikäitumise tegureid hinnatakse läbi alaealiste süütegude, noorte riskitegurite ja abivajavate laste teabe.

Alaealiste süüteod Rapla vallas (tabel 14), on Eesti keskmisest näitajast suhtarvuna topelt suuremad, mida peab pidama probleemiks. Sama näitaja on kõrge ka Rapla maakonnas. Kuna süüteod koosnevad väärtegudest ja kuritegudest, saab siin välja tuua Rapla valla suure väärtegade taseme (kuriteod jäävad oma näitaja poolest tublisti alla keskmise ja lähenevad pigem parimatele näitajatele. Sellel alusel saab väita, et kõrge süütegude hulga tingib Rapla vallas väärtegade avastamise ja registreerimise hulk, mida kinnitab ka kohalik noorsoopolitsei.

Näitaja nimi	RAPLA VALD	HARJU	HIIU	IDA-VIRU	JÄRVA	JÕGEVA	LÄÄNE	LÄÄNE-VIRU	PÄRNU	PÕLVA	RAPLA	SAARE	TARTU	VALGA	VILJANDI	VÕRU	EESTI HALVIM	EESTI KESKINE	EESTI PARIM
Alaealiste süüteod kokku 10 000 elaniku kohta	617	175	212	266	353	446	991	678	212	402	564	0	254	288	340	385	1451	314	0
Alaealiste väärted x 10 000 elaniku kohta	595	138	130	208	296	369	841	560	204	365	538	0	195	171	219	326	1243	250	0
Alaealiste uimastiväärted x 100 000 elaniku kohta	356	45	36	96	127	243	649	364	129	236	322	310	62	104	101	249	970	137	0
Alaealiste kuriteod 10 000 elaniku kohta	22	37	83	58	76	58	150	117	37	8	26	201	59	117	121	58	201	80	8
Alaealiste kuriteod x 10 000 (14-17. aastase elaniku kohta)	27	39	104	72	71	86	165	128	14	40	27	228	60	135	139	69	14	92	228

Tabel 16 - Alaealiste süüteod (Allikas: Statistikaamet³²)

Noorte riskitegurite näitajaid hinnatakse haridustee katkestamise ja töötuse näitaja alusel (tabel 15). Rapla vallas ja maakonnas on haridustee katsetajate näitajad Eesti keskmisest paremad ehk meie noored ei jäta oma kooliteed kergekäeliselt pooleli. 16-26 aastaste töötute suhtarv on samuti Eesti keskmise näitaja lähedal, kuid mitte oluliselt parem. Siinkohal saab teha järelduse, et noorte hulgas töötus Rapla vallas ja maakonnas ei ole küll kõrge kuid vajab jälgimist, et näitaja ei kasvaks.

Näitaja nimi	RAPLA VALD	HARJU	HIIU	IDA-VIRU	JÄRVA	JÕGEVA	LÄÄNE	LÄÄNE-VIRU	PÄRNU	PÕLVA	RAPLA	SAARE	TARTU	VALGA	VILJANDI	VÕRU	EESTI HALVIM	EESTI KESKINE	EESTI PARIM
Põhihariduse katkestajad (7-26-aastased) Maakond.	0,1																0,7	0,3	0,0
Põhihariduse katkestajad (7-26-aastased)	0,2	0,2	0,3	0,1	0,5	0,6	0,6	0,6	0,1	0,3	0,2	0,1	0,3	0,4	0,5	0,2	0,6	0,3	0,1
Üldkeskhariduse katkestajad (7-26 aastased) Maakond.	4,7																8,6	6,5	4,3
Üldkeskhariduse katkestajad (7-26-aastased)	5	5,6	2,8	6,3	7,2	7,2	5,6	7,0	7,0	6,9	5,0		5,2	6,7	7,7	6,3	7,7	6,2	2,8
16-26-aastased registreeritud töötud 10 000 elaniku kohta. Maakond.	61,7																106	67,6	0,0
16-26-aastased registreeritud töötud 10 000 elaniku kohta	63,5	58	45	101	82	72	0	75	80		63	62	67	106	60	74	128	68,5	0,0

Tabel 17 - Alaealiste põhi- ja üldkeskhariduse katkestajad (Allikas: Statistikaamet³³)

Abivajavate laste suhtarv Rapla vallas on Eesti keskmise näitajaga suhteliselt sarnane (tabel 16). Oluliselt kõrge on maakonna näitaja asendushooldusteenusel olevate laste osas, mis on ilmselt selgitatav seda teenust pakkuva asutuse olemasoluga Rapla vallas (Juuru lasteküla). Rapla vallas on politsei poolt kohalikele omavalitsustele edastatud abivajaduse teadete suhtarv 65,8, mis on kõrgem kui Eesti keskmine näitaja (55,5). Ka korduvate teadete osakaal Rapla vallas (17%) on Eesti keskmisest kõrgem. Samas saab hinnata, et abivajadusest teadmise omamine on tegelikult hea ning see näitab, et need lapsed on Rapla vallas „radaril“ ning nendega tegeletakse.

³² Süütegude suhtarv alaealiste seas (HN25), kättesaadav:

https://andmed.stat.ee/et/stat/eri-valdkondade-statistika_noorteseire/NH25

³³ 7-26 aastased haridustee katkestajad (NH05), kättesaadav:

https://andmed.stat.ee/et/stat/eri-valdkondade-statistika_noorteseire/NH05

Näitaja nimi	HARJU	HIIU	IDA-VIRU	JÄRVA	JÕGEVA	LÄÄNE	LÄÄNE-VIRU	PÄRNU	PÕLVA	RAPLA	SAARE	TARTU	VALGA	VILJANDI	VÕRU	EESTI HALVIM	EESTI KESKINE	EESTI PARIM
Abivajavad lapsed × 10 000 elaniku kohta	22	30	33	38	29	52	41	11	29	24	15	46	13	51	28	52,2	30,3	11,2
Lapsed asendushooldusteenust osutavates asutustes	4	4	10	14	3	6	10	8	3	9	3	6	7	8	2	14,4	6,5	2,6
Politsei abivajaduse teated kohalikele omavalitsustele × 10 000	52	29	74	39	72	40	41	41	69	58	39	47	69	68	90	154,6	55,5	0,0
Korduvate teadete osakaal (%)	17	7	12	11	17	10	19	11	23	14	5	12	20	14	18	50	15	0

Tabel 18 - Abivajavad lapsed (Allikas: Statistikaamet³⁴)

KOKKUVÕTE

- ✓ Rapla vallas on alaealiste süütegusid 617 juhtu 10 000 elaniku kohta, mis ületab Eesti keskmist kahekordselt.
- ✓ Rapla vallas katkestab haridustee vähem noori kui Eesti keskmiselt.
- ✓ Noorte töötuse näitajad on Eesti keskmise lähedal.
- ✓ Rapla maakonna noorte alkoholi ja narkootikumide tarvitamine on kõrgem kui Eesti keskmiselt, viidates vajadusele tugevate ennetusprogrammide järele.
- ✓ Noorte riskikäitumise vähendamiseks tuleb tugevdada haridusasutuste ja kogukonna koostööd, parandada noorte sotsiaalset osalust ja luua täiendavaid tugistruktuure probleemsete noorte jaoks.

Lisad

1. Olemasolevad Rapla vallale olulised turvalisuse võrgustikud.
2. Elanike küsitluse „Turvalisus Rapla vallas“ kokkuvõte.
3. Oluliste võrgustike võtmeisikute rühmatööde memod.

³⁴ Abivajavad lapsed maakonn ja vanuserühmiti (SK033), kättesaadav: https://andmed.stat.ee/et/stat/sotsiaalelu_sotsiaalne-kaitse_sotsiaalabi_vanemliku-hoolitsuseta-lapsed/SK033