

## I SELETUSKIRI

### Sisukord

1. Üldosa .....	2
2. Olemasolev olukord .....	2
2.1. Olemasoleva olukorra kirjeldus .....	2
2.2. Liiklusõnnetuste statistika .....	5
2.3. Olemasolevad bussipeatused .....	7
3. Planeeringud ning seotud projektid .....	7
3.1. Tallinna mnt 2 detailplaneering .....	7
3.2. Linda tn ja Tuuslari tn detailplaneering .....	7
3.3. Risti tn 1 kaubanduskeskuse eelprojekt .....	7
4. Projektlahendus .....	7
4.1. Plaanilahendus .....	7
4.1.1. Variant 1 plaanilahendus .....	7
4.1.2. Variant 2 plaanilahendus .....	9
4.1.3. Variant 3 plaanilahendus .....	9

## II JOONISED

1. Asukoha skeem	1
2. Asendiplaan. Variant 1	3.1
3. Asendiplaan. Variant 2	3.2
4. Asendiplaan. Variant 3	3.3

## 1. ÜLDOSA

Käesolev projekt on koostatud Transpordiameti ja Rapla Vallavalitsuse tellimusel. Projekti koostamisel on aluseks võetud Transpordiameti poolt väljastatud tehniline kirjeldus, projekti koosolekutel vastu võetud otsused.

Projekti eesmärk on liiklusohutuse suurendamine riigitee nr 15 Tallinn-Rapla-Türi lõigul km 46,987 – 47,436

Projekteerimisel on arvestatud Eestis kehtivaid seadusi, standardeid, normdokumente ning juhendeid, mis on kätte saadavad Elektroonilise Riigi Teataja kataloogist – [www.riik.ee](http://www.riik.ee), Standardikeskus [www.standard.ee](http://www.standard.ee) ning Transpordiameti veebilehel [www.mnt.ee](http://www.mnt.ee) rubriigist „Juhendid“ <https://www.mnt.ee/et/ametist/juhendid>.

## 2. OLEMASOLEV OLUKORD

### 2.1. Olemasoleva olukorra kirjeldus

Käesolev eskiisprojekt käsitleb Rapla linnas riigitee nr 15 km 46,987 – 47,436 asuvat teelõiku (bensiinijaama ring kuni kiriku ring).

Eskiisprojekti eesmärgiks on välja pakkuda vähemalt kolm erinevat terviklikku ning liiklusohutust suurendavat lahendust, võttes arvesse nii olemasolevat situatsiooni kui ka perspektiivset liiklussageduse suurenemist, mis tuleneb piirkonda järjest lisanduvatest tõmbekeskustest.

Tänases olukorras kujutab riigitee nr 15 km 46,987 – 47,436 endast sirget 1+1 ristlõikega teelõiku, mis piirneb kummastki otsast kahe ringristmikuga. Tulenevalt pöörderadade olemasolust esineb tee ristlõikes kohati kuni neli sõidurada. Suurim lubatud sõidukiirus on 50 km/h.

430 m pikkusele teelõigule jääb 10 mahasõitu või ristmikku:

- (vasak) PK 470+09 ja PK 471+02 tankla eraldi sisse- ja väljasõiduga Tallinna mnt 1 kinnistul (katastriüksus 67001:001:0660)
- (vasak) PK 471+21 ristumine kahe-suunalise Linda tänavaga (katastriüksus 66901:001:0492) millega on seotud kehtestatud Linda tn ja Tuuslari tn detailplaneering
- (parem) PK 471+49 ristumine (sissesõit) ühesuunalise Kagu tänavaga, mida mööda toimub suurem osa Rappeli kaubanduskeskuse suunalisest liiklusest ning mis on seotud mitme kehtestatud ning menetluses oleva detailplaneeringuga
- (parem) PK 471+66 kahe-suunaline ristumine tankla ja Rapla bussijaamaga Tallinna mnt 2 kinnistul (katastriüksus 67001:001:0056). Kinnistul on sealjuures ka ühendus ühesuunalise Retke tänavaga
- (vasak) PK 471+98 ristumine erinevate kauplusteni viiva teega.
- (parem) PK 472+33 ristumine (väljasõit) ühesuunalise Retke tänavaga, mida mööda toimub suurem osa Rappeli kaubanduskeskusest tulevast liiklusest
- (vasak) PK 473+31 ristumine ühesuunalise Loo tänavaga (väljasõit)

- (parem) PK 473+35 ristumine kahe-suunalise Loo tänavaga
- (vasak) PK 471+86 ristumine ühe-suunalise Loo tänavaga (sissesõit)

Kõikidelt ristmikelt ja mahasõitudel on põhiteele lubatud kõik pöörded, va PK 471+98, kust on lubatud vaid parempööre.

Teelõigu suurimaks probleemiks on liikluskorralduse ebaselgus koos rohkete konfliktpunktidega ning ristmike lahendused, mis ei ole kooskõlas perspektiivis suurenevate liiklussagedustega, mis antud probleemi omakorda võimendavad. Järgnevalt on välja toodud mõningad kohad, mis neid probleeme ilmestavad.

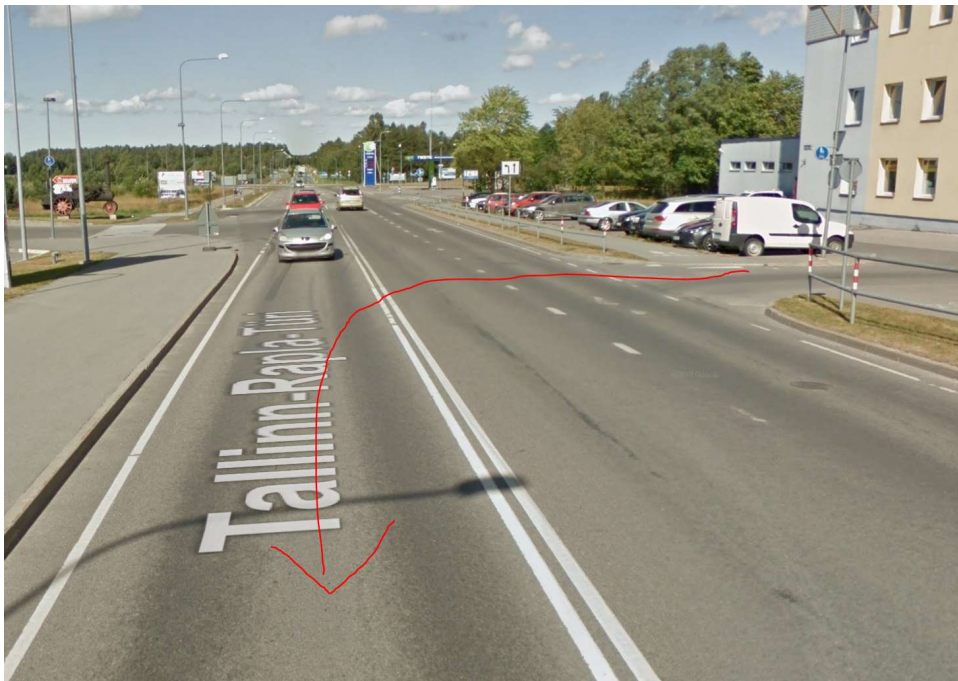
- 1) Lõigu alguses, pärast bensiinijaama ringi Rapla suunas liikudes on tee ristlõikes neli sõidurada, sh nii vasak- kui ka parempöörderajad, seejuures on kummaltki ette nähtud rohkem kui üks pööre. Ristmikuala on lai ja liigendamata ning eksisteerib oht sõidukijuhtide poolt tehtavateks ootamatuteks manöövriteks ning neist tulenevateks kokkupõrgeteks. Probleem muutub suuremaks, kui realiseeruvad perspektiivne Linda tänav ning kavandatav kaubanduskeskus Risti tn 1 kinnistul, mille tõttu kasvab lõigu liiklussagedus ning tekib vajadus ka jalakäijatele ohutu ületuskoha järgi, mis praeguse liikluskorralduse lahenduse puhul ei ole teostatav.



- 2) Riigiteel olevalt vasakpöörderajalt on ette nähtud pöörded nii Tallinna mnt 2 kinnistul asuvasse tanklasse kui ka Kagu tänavale. Antud lahendus tekitab olukorra, kus tanklasse vasakpöövet ootav sõiduk peab jääma seisma enne pöörderaja lõppu ning kui tagant tulev juht piisavalt kiiresti reageerida ei jõua, tekib oht tagant otsasõiduks.



- 3) Tallinna mnt 3b kinnistult on lubatud vaid parempööre riigiteele, kuid füüsilise takistusega võib sõidukijuhul tekkida kiusatus keelatud vasakpöördeks.



- 4) Pärast Retke tee ristmiku tekib Rapla suunas liikudes vasakpöörderada, millelt ei saa sooritada ühtegi manöövrit.

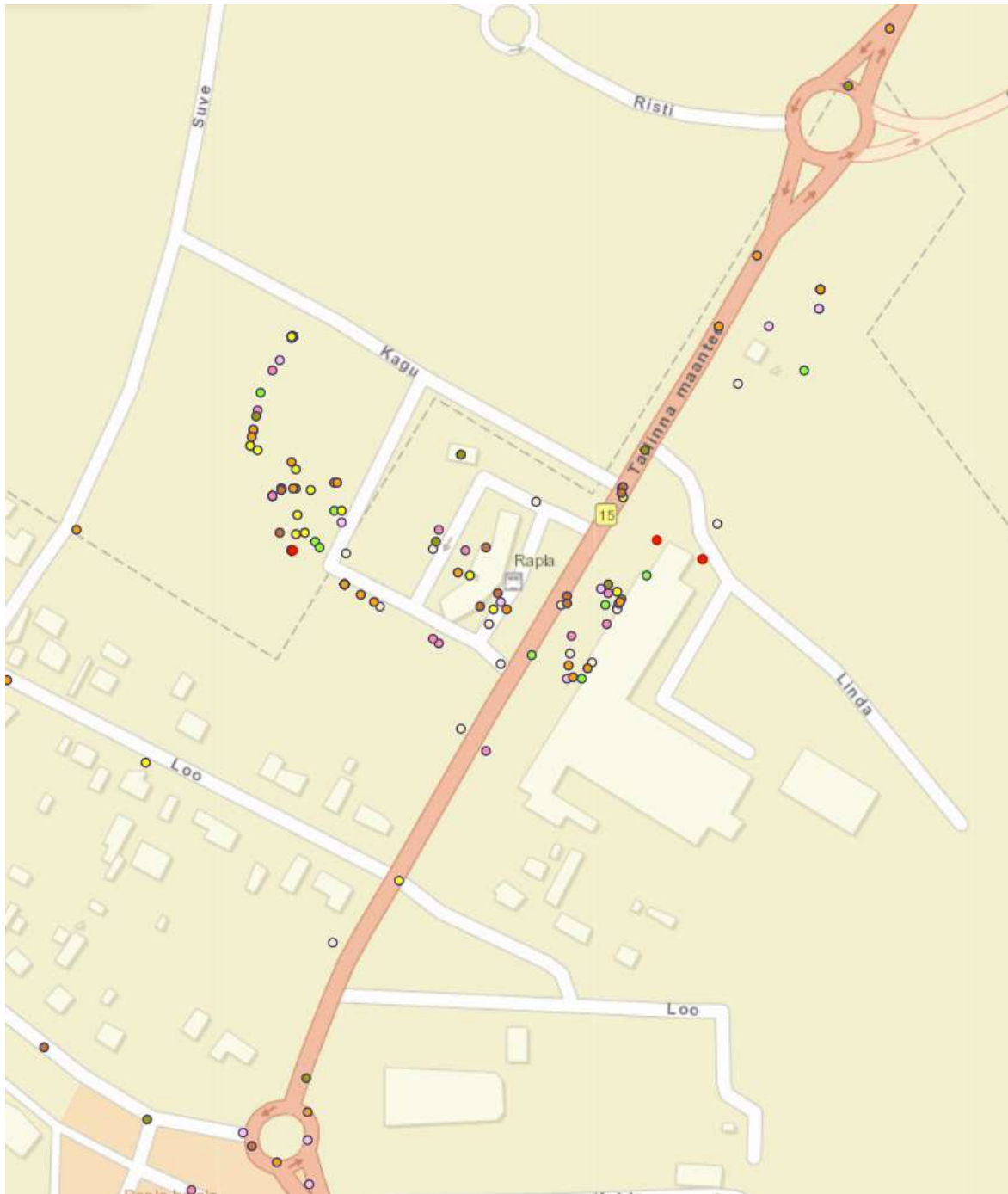


## 2.2. Liiklusõnnetuste statistika

Teeregistri andmetel on projekteeritaval teelõigul ajavahemikus 2013-2021 a toimunud kokku 1 registreeritud liiklusõnnetus. Avari toimus teede nr 15 ja 20143 ringristmiku piirkonnas.

Eesti Liikluskindlustuse Fondi andmetel on projekteeritaval teelõigul ajavahemikus 2013-2021 a toimunud kokku 13 registreeritud liiklusõnnetust.

Järgnevalt on esitatud väljavõte Eesti Liikluskindlustuse Fondi liiklusõnnetuste kaardist projekteeritava lõigu ulatuses.



Nagu ülalolevalt skeemilt näha, on suurem osa piirkonna avariisid leidnud aset poesistes parklates. Siiski joonistub mõni probleemne koht välja ka Tallinna maanteel – ühe korra on nii Retke kui ka Loo tänavatelt ning kaks korda Tallinna mnt 3b kinnistul asuva Espaki kaupluse parklast väljudes ette sõidetud peateel liikujatele. Antud kohas juhtunud avariide põhjust ilmestab eelnevas punktis välja toodud probleem nr 3. Probleemne on ka Kagu tänava ja Tallinna maantee ristmiku piirkonnas – viimase 3 aasta jooksul on toimunud 4 avariid. Neist ühel juhul pöörati ette peateel liikujale ning kolmel juhul

toimus kokkupõrge kõrvalreas liikujaga. Põhjused peituvad tõenäoliselt eelnevas punktis välja toodud probleemsetes kohtades nr 1 ja 2.

### 2.3. Olemasolevad bussipeatused

Antud lõigule ei jää bussipeatuseid.

## 3. PLANEERINGUD NING SEOTUD PROJEKTID

### 3.1. Tallinna mnt 2 detailplaneering

Tegemist on eskiisi staadiumis oleva detailplaneeringuga, millega on Tallinna mnt 2 kinnistule kavandatud tankla ja sellega seotud teeninduse arenguvõimaluste kavandamine. Antud detailplaneeringuga ei muudeta olemasolevaid liikluslahendusi.

### 3.2. Linda tn ja Tuuslari tn detailplaneering

Antud detailplaneeringuga on kavandatud uus tänav (Linda tn), mis ühendatakse PK 471+21 Tallinna maanteega, mis tagab ühenduse detailplaneeringu raames moodustatavatele kinnistutele.

### 3.3. Risti tn 1 kaubanduskeskuse eelprojekt

Projekt363 OÜ poolt on koostatud Risti nt 1 kinnistule rajatava kaubanduskeskuse eelprojekt. Projekteeritud poeparklasse on Kagu tänavalt ette nähtud kaks juurdepääsu ning samuti on ette nähtud Risti ja Kagu tänavat ühendav teelõik.

## 4. PROJEKTLAHENDUS

### 4.1. Plaanilahendus

Eskiisprojekti eesmärgiks on välja pakkuda vähemalt kolm erinevat terviklikku ning liiklusohutust suurendavat lahendust.

#### 4.1.1. Variant 1 plaanilahendus

Kuna antud teelõigu suurimaks probleemiks on ebaselge liikluskorraldus ja rohketest mahasõitudest tingitud konfliktipunktid, siis on esimeses eskiisvariandis ette nähtud kummalgi pool riigiteed paiknevate tanklate riigitee äärsete mahasõitude sulgemine. Tallinna mnt 1 kinnistul paiknevasse Neste tanklasse on juurdepääs ette nähtud perspektiivselt Linda tänavalt ning Tallinna mnt 2 kinnistul asuvasse tanklasse ja bussijaama on juurdepääs ette nähtud Kagu tänavalt, mis vastavalt eskiislahendusele tehakse kahesuunaliseks.

Tallinna mnt 2b kinnistu mahasõidu rajamisest tulenevalt tuleb likvideerida või ümber istutada mahasõidu alale jääv väärtuslik Balti keti tamm.

Kahesuunaline Kagu tänav võimaldab vähendada Retke tee ristmiku koormust, kust jääks olemasolevat olukorda säilitades toimuma kogu Tallinna mnt 4 kinnistu kaubanduskeskuse, bussijaama ning tanklaliikluse pääs Tallinna maanteele. Samuti on Kagu tänav oluline ühendustee

kaubanduskeskuste taha planeeritud elamualade ning Tallinna maantee vahel. Kahesuunaline Kagu tänav on oluline ka Risti tn 1 kinnistule rajatava kaubanduskeskuse seisukohalt, kuna nii ei suunata arvestatavat osa Risti tn 1 kaubanduskeskuse külatajatest Retke tänavale, kuhu jõudmiseks peaksid nad liikuma läbi kõrvalasuva keskuse parklaala, mis tooks veel omakorda kaasa täiendavad konfliktid. Et Kagu ja Linda tn ristmiku piirkonna liikluskorraldust selgemaks teha, on riigiteele ette nähtud kanaliseerivad liiklussaared. Nii Linda tänavale kui ka Kagu tänavale pööramiseks on ette nähtud vasakpöörderajad, jalakäijate jaoks on ette nähtud ohutussaarega ülekäigurada kahe ristmiku vahelisele alale, kus teeületuse pikkus on minimaalne ning jalakäija ei pea ületama korraga üle ühe sõiduraja. Vastavalt eskiislahendusele säilib Retke tänaval olemasolev liikluskorraldus – Läbi Retke tänava jäävad toimuma Tallinna mnt 2 kinnistu bussijaama ning Tallinna mnt 4 kinnistul asuva kaubanduskeskuse väljuv liiklus.

Konfliktpunktide vähendamiseks on ette nähtud ka Tallinna mnt 3b kinnistu riigitee äärse mahasõidu likvideerimine – selle juurdepääs nähakse samuti ette perspektiivselt Linda tänavalt.

1. eskiisvariandiga on ette nähtud Tallinna mnt 1 kinnistu tankla väljasõidu ümberehitus, et see ristuks riigiteega rohkem täisnurga all, mille tõttu muutuvad nähtavustingimused paremaks ning ühtlasi muutub lühemaks ka jalakäijate teeületus.

#### **Tööd, mida tehakse ohutuse parandamiseks:**

- Riigitee Kagu tn ja Linda tn ristmiku piirkonda nähakse ette kanaliseerivad saared, et liikluskorraldust oleks sõidukijuhtidele üheselt selge ja arusaadav.
- Kogu teelõigul uuendatakse teekatemärgistust, mis tagab liikluskorralduse selguse.
- Üleliigsete mahasõitude sulgemisega vähendatakse olulisel määral konfliktpunkte.
- Jalakäijatele tagatakse ohutud teeületused kogu projekteeritava lõigu ulatuses.

#### *Tallinna mnt 2 kinnistuisene lahendus*

1. eskiisvariandis on esitatud üks võimalikest Tallinna mnt 2 kinnistuisestest lahendustest. Kuna olemasoleva mahasõidu likvideerimisega Tallinna maanteelt muutub seal olulisel määral tänane platsisisene liikluskorraldus, on käesolevas töös esitatud lahendus, mis arvestab nii platsi tänase funktsionaalsusega kui ka muutunud mahasõidu asukohaga.

Tallinna mnt 2 kinnistu näol on tegemist suhteliselt väikese kinnistuga, millel on oma väiksusest hoolimata mitu erinevat funktsiooni. Arvestada tuleb erinevat liiki sõidukitega – sõiduaudod, kes külastavad tanklat ja pesulat, kütuseveok, bussijaama saabuvad bussid.

Alates Kagu tänava mahasõidust, mida hakkavad põhilise juurdepääsuna kasutama nii tankla- kui ka bussijaamaliiklus, on ette nähtud tähistatud sõidurada, millelt on tagatud juurdepääsud tankuriteni, pesulasse ning bussijaama.

Bussijaam ning tanklaala on üksteisest elastsete püstähiste abil eraldatud. Sellest tulenevalt on tagatud olukord, kus tanklaliiklus ei satu enam bussijaamaliiklusega konflikti. Projekteeritud liikluslahendus



soodustab erinevalt tänasest olukorrast tanklaliikluse väljumist kas Kagu tn mahasõidust või olemasoleva bussijaamahoone esiselt alalt läbi Retke tänava.

#### 4.1.2. Variant 2 plaanilahendus

Eskiisvariandis 2 on Kagu tn ja Linda tn ristmik lahendatud ringristmikuna ning sarnaselt esimesele variandile on ette nähtud kummalgi pool riigiteed paiknevate tanklate mahasõitude sulgemine – tanklate juurdepääsud on ette nähtud vastavalt Linda tänavalt ja Kagu tänavalt, mis ka 2. eskiisvariandi kohaselt on lahendatud kahesuunalisena. Retke tänava mahasõit jääb ühesuunaliseks sarnaselt olemasolevale situatsioonile.

Ringristmik tagab ristmiku piirkonnas üheselt mõistetava liikluskorralduse, madalad sõidukiirused ning ohutud ülekäigud jalakäijatele. Kuna Kagu tn ja Linda tn koridorid ei asu päris kohakuti, tuleb ringristmiku variandi puhul arvestada suurte äralõigete vajadusega kõrvalasuvatelt kinnistutelt, kus ühel neist (Tallinna mnt 3b) on kinnistusisene liiklus- ja parkimiskorraldus juba välja kujunenud, teisel (Risti tn 1) on ringristmiku alla jäävale osale kavandatud kinnistule rajatavat kaubanduskeskust teenindav parkla, millele on tänaseks väljastatud ka ehitusluba. Nimetatud kinnistute omanike potentsiaalsest vastuseisust tulenevalt võib 2. eskiislahendust realiseerumist pidada ebatõenäoliseks.

Kagu tänavale Tallinna mnt 2b kinnistu mahasõidu rajamisest tulenevalt tuleb likvideerida või ümber tõsta mahasõidu alale jääv väärtuslik Balti keti tamm.

Ka teises eskiisvariandis on ette nähtud Tallinna mnt 3b kinnistu riigitee äärse mahasõidu sulgemine. Ülejäänud lõigul säilivad olemasolevad liikluskorralduslikud põhimõtted, kuid teekattemärgistusega on neid paremini esile toodud.

Sarnaselt 1. eskiisvariandile on ka 2. variandis ette nähtud Tallinna mnt 1 kinnistu tankla väljasõidu ümberehitus.

#### Tööd, mida tehakse ohutuse parandamiseks:

- Riigitee Kagu tn ja Linda tn ristmiku piirkonda nähakse ette ringristmik, mis tagab üheselt arusaadava liikluskorralduse, madalad sõidukiirused ning ohutud teeületused jalakäijate jaoks.
- Kogu teelõigul uuendatakse teekattemärgistust, mis tagab liikluskorralduse selguse.
- Üleliigsete mahasõitude sulgemisega vähendatakse olulisel määral konfliktpunkte.

#### 4.1.3. Variant 3 plaanilahendus

Kolmandas eskiisvariandis on kogu lõigu pikkuses ette nähtud keskeraldussaar, mis võimaldab säilitada enamiku tänastest mahasõitudest. Seoses keskeraldussaaire rajamisega jäävad projekteeritaval teelõigul lubatuks ainult parempöörde – vasakpöörde sooritamine jääb läbi lõigu otstes olevate ringristmike.

Sarnaselt eelnevate variantidega tuleb Tallinna mnt 1 asuva tankla juurdepääs viia Linda tänavale, sest uus ristmik satub kohakuti tankla mahasõidu asukohaga.

**Tööd, mida tehakse ohutuse parandamiseks:**

- Kogu projekteeritava lõigu ulatuses nähakse ette keskeraldussaar, mis vähendab vasakpöörete keelamisega oluliselt konfliktide punktide arvu.
- Jalakäijatele tagatakse Kagu tn ja Linda tn piirkonnas ohutu teeületus.

Seletuskirja koostaja:                      Andri Veskimets                      (Allkirjastatud digitaalselt)  
Kuupäev:    03.11.2021