



RAPLA VALLAVALITSUS

KORRALDUS

Rapla

EELNÕU seisuga 11.07.2019

Projekteerimistingimuste andmine

Rapla Vallavalitsusele laekus 14.06.2019 kinnistuomaniku taotlus Valtu külas Kuusetuka (katastritunnus 66904:002:0052) ja Pärnala (katastritunnus 66904:002:0051) maaüksustele kuni 8 MW võimsusega päikesejaama kavandamiseks.

Kuusetuka ja Pärnala on maatulundusmaa maaüksused, mis on seni olnud põllumajanduslikus kasutuses. Rapla Vallavolikogu 26.06.2008 otsusega nr 42 kehtestati Kuusetuka ja Pärnala kinnistute detailplaneering, mille eesmärk oli viiekümnest elamust koosneva asumi moodustamine ca 23 ha suurusel planeeringualal. Kümne aasta jooksul mõte ei teostunud ning Rapla Vallavolikogu 27.06.2019 otsusega nr 52 tunnistati detailplaneering kehtetuks. Elamupiirkonda kavandanud kinnistuomanik leidis maaüksustele ostja, kelle eesmärk on päikesejaama rajamine.

Taastuvenergeetika suurema osakaalu saavutamine energiavarustuses kuulub üleriigilise planeeringu „Eesti 2030+“ kohaselt energeetikavaldkonna peamiste eesmärkide hulka. Üleminekut laialdasele taastuvenergia kasutamisele on nimetatud üheks olulisematest Eesti ruumilist arengut mõjutavatest tulevikusuundumustest. Rapla valla üldplaneeringu kohaselt on elektrivarustuse põhiliseks arengusuunaks töökindluse tõstmine, millist eesmärki kavandatav päikesejaam teenib. Taotluse kohaselt on kavas rajada kuni 8 MW võimsusega päikesejaam.

Pärnala ja Kuusetuka maaüksused jäävad detailplaneeringu koostamise kohustusega alale, kuhu kohalik omavalitsus võib ehitise sobitumise korral ehitusõiguse erandina anda projekteerimistingimustega planeerimisseaduse § 125 lg 5 alusel. Kuna tegemist on olulise avaliku huviga rajatisega, on kohane läbi viia avatud menetlus. Menetlusse kaasati otsepöördumisega puudutatud asutused ja kogukond.

Detailplaneeringu kehtetukstunnistamise menetluses on Maaeluministerium tähelepanu juhtinud asjaolule, et tegemist on väärtusliku põllumajandusmaaga, mille kaalutud keskmine boniteet on 48 hindepunkti ning eelistada tuleb maa hoidmist põllumajanduslikus kasutuses. Vallavalitsuse hinnangul on päikesejaama rajamisega kaitstud riiklikud huvid taastuvenergeetika suurema osakaalu saavutamisel ning säilib võimalus maade põllumajanduslikuks kasutamiseks tulevikus.

Haldusmenetluse seaduse § 50 lõike 2 punkti 1 alusel võib avatud menetluses antava õigusakti andmise otsustada ilma avalikul istungil arutamata kui tähtaja jooksul ettepanekuid või vastuväiteid ei esitatud ja menetlusosalised loobusid asja arutamisest avalikul istungil.

Projekteerimistingimuste andmiseks pädev asutus Rapla vallas on ehitusseadustiku § 28 ja Rapla Vallavolikogu 31.08.2017 otsuse nr 42 „Ülesannete delegeerimine vallavalitsusele“ punktile 1 tuginedes Rapla Vallavalitsus.

Tuginedes Rapla valla üldplaneeringule, planeerimisseaduse § 125 lõikele 5, ehitusseadustiku § 28, § 26 lõikele 1, lõike 2 punktile 1, lõikele 4, § 31 lõikele 1, haldusmenetluse seaduse § 46 lõikele 1, § 50 lõike 2 punktile 1 ning vastavalt taotleja esitatud andmetele:

1. Anda projekteerimistingimused (lisatud korraldusele) kuni 8 MW võimsusega päikesejaama kavandamiseks Valtu külas Kuusetuka (katastritunnus 66904:002:0052) ja Pärnala (katastritunnus 66904:002:0051) maaüksustele.
2. Mitte algatada projekteerimistingimuste menetluse raames keskkonnamõju hindamist. Edasise tegevuse käigus olulise keskkonnamõju ilmnemisel algatatakse keskkonnamõju hindamine.
3. Korraldada projekteerimistingimuste andmine avatud menetlusena.
4. Projekteerimistingimused anda elektrooniliselt ehitisregistrisse.
5. Korralduse peale võib esitada Rapla Vallavalitsusele vaide haldusmenetluse seaduses sätestatud korras 30 päeva jooksul, arvates korralduse teadasaamise päevast või päevast, millal oleks pidanud korraldusest teada saada või esitada kaebuse Tallinna Halduskohtule halduskohtumenetluse seadustikus sätestatud korras 30 päeva jooksul, arvates korralduse teatavakstegemisest.
6. Korraldus jõustub teatavakstegemisest.

(allkirjastatud digitaalselt)

Meelis Mägi
vallavanem

(allkirjastatud digitaalselt)

Ülle Eesik-Pärn
vallasekretär

Projekteerimistingimused nr 1911802/04487 (eelnõu)

Kuupäev 10.07.2019

Projekteerimistingimuste andja

Rapla Vallavalitsus 77000312
Rapla vald, Rapla linn, Viljandi mnt 17, 79511
Telefon 5919 7970 , e-post rapla@rapla.ee
CERLY-MARKO JÄRVELA Arhitekt

Seotud dokumendi andmed

Liik	Projekteerimistingimuste taotlus
Number	1911002/06098
Kuupäev	14.06.2019

Projekteerimistingimuste sisu ja põhjendused

Projekteerimistingimused antakse Ehs § 26 lg 2 p 1 alusel olulise rajatise - kuni 8 MW võimsusega päikeseelektrijaama ehitusprojekti koostamiseks.

Rajatise kasutamise otstarbed - 23029 (muu energiatööstuse rajatis), 22149 (muu elektrienergia ülekandeliiniga seotud rajatis);

Rajatise kõrgus - kuni 4 m.

Rajatise paiknemiskoht vastavalt lisatud ehitusala skeemile.

Selgitada välja kavandatava rajatise piirkonnas olevate ehitiste ja objektide täpsed asukohad ning arvestada nendest tulenevate kitsendustega. Ehitusprojekti koostamisel juhinduda Eesti Vabariigi ja Rapla valla õigusaktidest, standarditest, tehnilistest normidest, kehtivatest kvaliteedinõuetest ja heast tavast ning neid rakendada. Ehitusprojekti koostamisel teha koostööd puudutatud asutuste ja isikutega. Tegevused kavandada koostöös puudutatud isikute ja puudutatud kinnistute omanikega ning nende nõusolekul.

Näha ette ehitustööde käigus kahjustuda võiva haljastuse ja katendite taastamine. Ehitusjäätmete käitlemise organiseerimisel juhinduda Rapla valla jäätmehoolduseeskirjast.

Rapla vald ei võta kohustust ehitada välja juurdepääsuteed ja muid rajatise, piirkonnas olevate või sinna rajatavate objektidega kaasneda võivate häiringute leevendusmeetmeid ega rahastada nende projekteerimist või ehitamist.

Ehitusloa taotlemiseks esitada Rapla vallale vastav taotlus ehitisregistri vahendusel koos eelprojektiga.

Vaidlustamisviide

Korralduse peale võib esitada Rapla Vallavalitsusele vaide haldusmenetluse seaduses sätestatud korras 30 päeva jooksul, arvates korralduse teadasaamise päevast või päevast, millal oleks pidanud korraldusest teada saada või esitada kaebuse Tallinna Halduskohtule halduskohtumenetluse seadustikus sätestatud korras 30 päeva jooksul, arvates korralduse teatavakstegemisest.

Märkus

Ehitusseadustiku § 31 lõike 1 kohaselt kaalutakse keskkonnamõju hindamise algatamise vajadust. Päikesejaama ehitamine ja opereerimine ei kuulu keskkonnamõju hindamise ja keskkonnajuhtimissüsteemi seaduse § 6 lõikes 1 nimetatud olulise keskkonnamõjuga tegevuste hulka, samuti pole tegevust nimetatud Vabariigi Valitsuse 29.08.2005 määruses nr 224 „Tegevusvaldkondade, mille korral tuleb anda keskkonnamõju hindamise vajalikkuse eelhinnang, täpsustatud loetelu“. Kavandatav tegevus ei too eeldatavalt kaasa olulist keskkonnamõju ega avalda mõju Natura 2000 võrgustiku alale või kaitstavale loodusobjektile; kavandatava tegevusega kaasnevate avariolukordade tõenäosus ei erine tavapärasest. Lähim ohtlik ettevõtte on ca 400 meetri kaugusel paiknev Ingle AS Rapla ladu ohuala raadiusega 10 meetrit, mis ei tohiks kuidagi kavandatavat tegevust mõjutada, samuti pole teada, et päikesejaam võiks suurendada ohtliku ettevõtte riske.

Juhul, kui projekteerimise käigus ilmneb keskkonnamõju hindamise ja keskkonnajuhtimissüsteemi seaduse mõistes olulise keskkonnamõju tekkimise võimalus, algatatakse keskkonnamõju hindamine.

Ehitusseadustiku § 31 lõike 1 kohaselt kaalutakse avatud menetluse vajadust. Antud juhul on tegemist olulise avaliku huviga rajatisega ning detailplaneeringukohustusliku alaga, mistõttu avatud menetluse läbiviimine on möödapaäsmatu.

Ehitise andmed

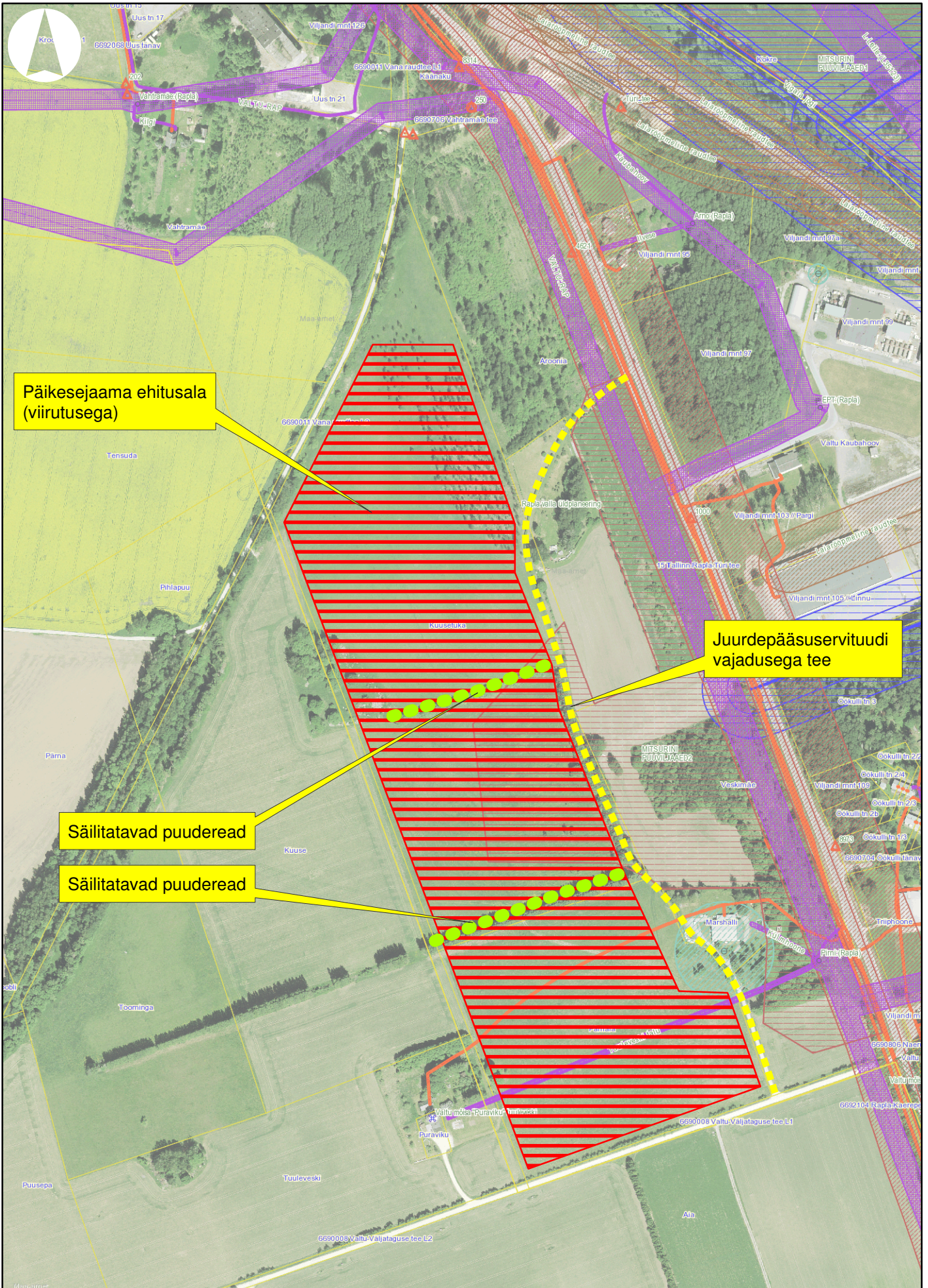
Ehitise nimetus	päikeseelektrijaam
Ehitise liik	rajatis
Ehitustegevus	Ehitise püstitamine või rajamine

Ehitise asukoht

Katastritunnus	Katastriüksuse koha-adress
66904:002:0052	Rapla maakond, Rapla vald, Valtu küla, Kuusetuka
66904:002:0051	Rapla maakond, Rapla vald, Valtu küla, Pärnala

Esitatavad dokumendid

Dokumendi nimetus	Faili nimi	Liik	Number	Kuupäev	Väljaandja	Märkus
	Projekteerimistin gimuste_taoitus _Nr_1911002/06 098_Koondvaad e.pdf	Projekteerimistin gimuste taoitus	1911002/06098	14.06.2019		
paneelide paiknemine	Kuusetuka+_Par nala_asetsemin e.png	Asendiskeem		14.06.2019	taotleja	



KUUSETUKA JA PÄRNALA PÄIKESEJAAMA EHTUSALA

1:5 000

Skeemi koostas Cerly-Marko Järvela, Rapla vallaarhitekt 11.07.2019

