

**Rapla valla Tuti küla Sõerumäe maaüksuse detailplaneeringu  
keskkonnamõju strateegilise hindamise  
väljatöötamise kavatsus**

Objekti asukoht: Rapla vald Tuti küla

Detailplaneeringu tellija: Rapla Vallavalitsus

Detailplaneeringu koostamisest huvitatud isik: Andrus Bonder

KSH juhtekspert: Urmas Uri (Kobras AS)

KSH ekspert: Arvo Käär (Kupi OÜ)

KSH ekspert: Noela Kulm (Kobras AS)

Detsember 2018, Tartu

## Sisukord

1. KSH objekt ja eesmärk .....	3
2. Detailplaneeringu vajadus ja eesmärk ning detailplaneeringuga loodavad eeldused (kavandatav tegevus) .....	3
3. KSH koostamise vajadus .....	4
4. Seadusandlusest tulenevad nõuded detailplaneeringu ja KSH koostamisele .....	5
5. Planeeringuala ja lähiümbruse kirjeldus .....	6
6. Detailplaneeringu alternatiivsed lahendused .....	14
7. Keskkonnamõju strateegilise hindamise ala ulatus .....	18
8. Detailplaneeringu rakendamisega eeldatavalt kaasneda võib keskkonnamõju .....	20
9. KSH ekspertrühma koosseis ning isikute kaupa mõjuvaldkonnad .....	22
10. Keskkonnamõju strateegilisel hindamisel kasutatav hindamismetoodika .....	23
11. Keskkonnamõju strateegilise hindamise ajakava .....	24
12. Asutused ja isikud, keda detailplaneeringu alusel kavandatav tegevus võib eeldatavalt mõjutada või kellel võib olla põhjendatud detailplaneeringu vastu.....	24

## 1. KSH objekt ja eesmärk

Käesoleva keskkonnamõju strateegilise hindamise (edaspidi *KSH*) objektiks on Rapla valla Tuti küla Sõerumäe maaüksuse detailplaneering ja selle elluviimisega kaasnevad tegevused. KSH üldisemaks eesmärgiks arvestada detailplaneeringu koostamisel ning kehtestamisel kavandatavate tegevuse võimalikku mõju keskkonnale, inimese tervisele ja varale ning kultuuripärandile ning tagada seekaudu kõrgetasemeline keskkonnakaitse. Antud detailplaneeringu KSH konkreetsemaks eesmärgiks on tagada detailplaneeringualal võimalikult tasakaalustatud, keskkonnahoidliku ja keskkonda sobituva hoonestuse, haljasalade, juurdepääsuteede, Vigala jõega ühendatud tehisveekogu ning ala arendamiseks ja toimimiseks vajalike infrastruktuuriobjektide kavandamine ja seega kohapealseid ning kontaktvõõndi keskkonnatingimusi arvestava planeeringulahenduse koostamine.

Mitme paralleelse mõju hindamise koostamine oleks protsessi ülevaatlikkuse seisukohast ebapraktiline ning avalikkusele koormav. Seega on antud juhul mitmekordse hindamise vältimiseks kavas KSH teostada keskkonnamõju hindamise (KMH) täpsusega, st KSH väljatöötamise kavatsus ja aruanne vastavad oma sisult ühtlasi keskkonnamõju hindamise ja keskkonnajuhtimissüsteemi seaduse (edaspidi *KeHJS*) § 13, § 20 sätestatud nõuetele. KMH täpsus on seotud kavandatava tegevuse väljatöötatud lahenduse täpsusega. Kavandatav tegevus on kirjeldatav põhimõttelise ehitusliku kontseptsioonina, mille keskkonnamõju on võimalik hinnata KMH tasandil.

## 2. Detailplaneeringu vajadus ja eesmärk ning detailplaneeringuga loodavad eeldused (kavandatav tegevus)

Andrus Bonder esitas 13.04.2017 (see on lähteseisukohtade andmetel, Rapla Vallavalitsuse dokumendiregistri järgi on tõenäoliselt 14.03.2017) Rapla Vallavalitsusele taotluse detailplaneeringu algatamiseks Rapla vallas Tuti külas Sõerumäe maaüksusel. Rapla Vallavolikogu algatas Sõerumäe maaüksuse detailplaneeringu 27.04.2017 otsusega nr 22 "Detailplaneeringu algatamine". Sama otsusega jäeti KSH algatamata, viidates koostatud keskkonnamõju eelhindangu seisukohtadele.

Vastavalt detailplaneeringu algatamisotsusele on detailplaneeringu eesmärgiks Sõerumäe maaüksusele puhkeala ja tehisveekogu rajamine. Sellest tulenevalt soovitakse planeeringuga luua tingimused Vigala jõega ühendatud alla 1 ha suuruse veepeegli tehisveekogu rajamiseks jõesängi vahetusse naabrusesse, muuta maakasutuse sihtotstarve puhkekeskuse rajamiseks ja määrata hoonestusõigus mõõduka suurusega puhkekeskuse (maksimaalselt kakskümmend 2-korruselist hoonet ehitusaluse kogupindalaga 2000 m<sup>2</sup>) ja väikeste puhkemajade ehitamiseks.

Rapla Vallavolikogu algatas detailplaneeringu tuginedes Rapla valla üldplaneeringus aastani 2025 (edaspidi *Rapla valla üldplaneering*) toodud nõuetele ning looduskaitseaduse § 40 lõike 4 punktile 2. Viimase järgi esitab kohalik omavalitsus veekogu kalda ehituskeeluvõõndi vähendamiseks Keskkonnaametile taotluse ja planeerimisseaduse (edaspidi *PlanS*) kohaselt kehtestatud Rapla valla üldplaneeringu muutmise ettepanekut sisaldava vastuvõetud detailplaneeringu.

Veekogu kalda ehituskeeluvõõndi vähendamine on olnud üheks detailplaneeringu algatamise põhjuseks, kuna soovitakse muuta Vigala jõe ehituskeeluvõõndit. Lisaks sellele on kavandatav

Sõerumäe detailplaneering Rapla valla üldplaneeringut muutev maakasutuse juhtotstarbe muutmise osas. Rapla valla üldplaneeringuga (kehtestatud 01.03.2011) ei ole Sõerumäe maaüksusele konkreetset maakasutuse juhtotstarvet määratud – tegemist on põllumaaga. Maakasutuse sihtotstarve on käesoleval hetkel 100% maatulundusmaa. Detailplaneeringuga soovitakse alale lisaks maatulundusmaale majutus- ja teenindushoone (ärimaa) katastriüksuse sihtotstarbe määramist.

Rapla valla üldplaneeringu kohaselt on soovituslik põllumaad kasutuses hoida põllumajandusliku maana ning uute hoonete ehitamine on üldjuhul keelatud, kuna Rapla vallas peetakse oluliseks olemasolevate põllumaade sihtotstarbelist kasutamist. Planeeringu lähteülesande kohaselt on tulenevalt maaüksuse asukohast suurte maanteede ristumiskoha läheduses ning maaomaniku hinnangul põllumajandusliku tootmise vähesest perspektiivikusest Sõerumäe maaüksuse kasutusotstarbe ülevaatamine Rapla Vallavalitsuse seisukohal põhjendatud. Rapla valla ruumilise arengu üks oluline põhimõte on mitmekesiste looduslähedaste kultuuriliste ja sportlike puhkamistingimuste loomine. Valla ruumilise arengu eesmärkidega on kõige paremini kooskõlas toimivate piirkondade kavandamine, mida teenib maakasutuse sihtotstarbe muutmine.

Muus osas on detailplaneering Rapla valla üldplaneeringut järgiv.

Rapla Vallavalitsus väljastas koos detailplaneeringu algatamisega detailplaneeringu lähteseisukohad, mille esitas arvamuse avaldamiseks lähteseisukohtade täiendamise eesmärgil Keskkonnaametile 10.05.2017 nr 7-1.3/1620-1 tuginedes PlanS § 127 lõikele 1.

### **3. KSH koostamise vajadus**

Keskkonnaamet esitas Rapla Vallavalitsusele 05.07.2017 kirjaga nr 6-2/17/5947-3 omapoolsed märkused lähteseisukohtadele, kus juhtis tähelepanu, et Rapla Vallavolikogu on ennatlikult teinud otsuse detailplaneeringu algatamisel KSH mittealgatamise kohta. Keskkonnaamet viitas asjaolule, KeHJS § 33 lõike 6 kohaselt tuleb sama paragrahvi lõikes 2 nimetatud juhtudel (koostatakse detailplaneering PlanS § 142 lg 1 punktis 1 või 3 sätestatud juhul või koostatakse detailplaneering, millega kavandatakse KeHJS § 6 lg 2 nimetatud valdkonda kuuluvat ja § 6 lg 4 alusel kehtestatud määruuses nimetatud tegevust) KSH vajalikkuse üle otsustamisel enne KSH algatamise või mittealgatamise otsuse tegemist küsida seisukohta kõigilt asjaomastelt asutustelt, edastades neile seisukoha võtmiseks KeHJS § 33 lõige 6 alusel sama paragrahvi lõike 3 punktides 1 ja 2 ning lõigetes 4 ja 5 nimetatud kriteeriumide alusel tehtud otsuse eelnõu. Rapla Vallavalitsus tegi otsuse KSH mittealgatamise kohta ilma asjaomastelt asutustelt seisukohta küsimata. Keskkonnaamet juhtis Rapla Vallavalitsuse tähelepanu sellele, et on planeeritava tegevuse suhtes KeHJS § 2<sup>3</sup> tähenduses asjaomane asutus, kellelt oleks tulnud küsida seisukohti antud detailplaneeringu KSH algatamise kohta.

Keskkonnaamet tegi oma kirjas mitmeid märkusi ja ettepanekuid lähteseisukohtade osas. Üks märkus puudutas Vigala jõega ühendatud alla 1 ha suuruse veepeegli tehisveekogu rajamist jõesängi vahetusse naabrusesse, paludes täpsustada kavandatava tiigi ühendamispõhimõtteid jõega (kas tiik on kavas rajada jõe laiendusena nagu planeeringulahenduse põhimõtteskeemil näidatud on tiik maaribaga jõest eraldatud) ning veevahetust. Keskkonnaamet soovitas koostada KSH eelhinnangu juurde tiigi eelprojekt, kust selguks rajatava tiigi põhimõtteline lahendus, ühendus jõega, tiigist (sh jõest)

eemaldatava pinnase mahud ja muu info, mis on vajalik KSH algatamise või algatamata jätmise otsuse tegemiseks. Keskkonnaamet juhtis tähelepanu asjaolule, et Vigala jõe kaldale (planeeringulahenduse põhimõtteskeemil kujutatud viisil) tiigi rajamisega muudetakse Vigala jõe kaldajoont ja pärast tiigi rajamist ja selle tavalise veepiiri põhikaardile kandmist hakkavad kalda kasutamise kitsendused kehtima lähtudes uuest veepiirist ja/või kaldanõlvast. Lisaks eelnevale märkis Keskkonnaamet, et detailplaneeringus tuleb arvestada keskkonnaseadustiku üldosa seaduse § 39 sätetega, mis käsitleb kallasraja sulgemist ja sellest möödapääsu võimaldamist. Keskkonnaamet palus arvestada, et ranna ja kalda ehituskeeluvööndis on keelatud uute hoonete ja rajatiste rajamine ning ehituskeeluvööndi vähendamine on erandi tegemine kehtivale normile ning lubatud vaid põhjendatud vajaduse korral.

Rapla Vallavolikogu 31.08.2017 otsusega nr 46 „Rapla Vallavolikogu 27. aprilli 2017. a otsuse nr 22 “Detailplaneeringu algatamine“ muutmise“ algatati Sõerumäe detailplaneeringule KSH KeHJS § 6 lõige 1 punkti 1 alusel, viidates omakorda KeHJS 6 lõikele 1 punktile 21, mille kohaselt on tundlikule suublale veehoidla püstitamine või selle rekonstrueerimine olulise keskkonnamõjuga tegevus. Rapla Vallavolikogu KSH algatamise otsusega muudeti Rapla Vallavolikogu 27.04.2017 otsust nr 22 “Detailplaneeringu algatamine“ punkti 2 kehtestades see alljärgnevas redaktsioonis: „2. Algatada keskkonnamõju strateegiline hindamine vastavalt keskkonnamõju hindamise vajalikkuse eelhinnangu seisukohtadele.“

Keskkonnamõju eelhinnangus toodud järelduste kohaselt on detailplaneeringu elluviimisel ja hoonete ning rajatiste sihipärase kasutamisega seonduvalt eeldada olulise keskkonnamõju avaldumist, arvestades kavandatud tegevuse mahtu, iseloomu ja paiknemist. KSH eelhinnangu koostaja on pidanud KSH algatamist vajalikuks tuginedes KeHJS § 33 lõikele 1 punktile 3 (on detailplaneering, mille alusel kavandatakse käesoleva seaduse § 6 lõikes 1 nimetatud tegevust – antud juhul § 6 lõige 1 punkt 21 tundlikule suublale veehoidla püstitamine või selle rekonstrueerimine).

#### **4. Seadusandlusest tulenevad nõuded detailplaneeringu ja KSH koostamisele**

Vastavalt PlanS § 142 lõikele 2 kohaldatakse üldplaneeringu põhilahenduse muutmise ettepanekut sisaldava detailplaneeringu koostamisele üldplaneeringu koostamisele ettenähtud menetlust. PlanS § 142 lõike 3 kohaselt lähtutakse detailplaneeringu menetlemisel üldplaneeringu menetlemisele ettenähtud nõuetest, kui üldplaneeringu põhilahenduse muutmise ettepanekut sisaldava detailplaneeringu koostamisel on nõutav KSH korraldamine. PlanS § 124 lõike 7 alusel tuleb lähtuda detailplaneeringu menetlemisel üldplaneeringu menetlemisele ettenähtud nõuetest, kui detailplaneeringule on algatatud KSH.

Sõerumäe detailplaneeringule on algatatud KSH ning planeering on Rapla valla üldplaneeringut muutev maakasutuse juhtotstarbe muutmise osas, mistõttu kohalduvad detailplaneeringu menetlemisele PlanS § 124 lõikes 7 ja § 142 esitatud nõuded. Eelnevast lähtudes kohalduvad PlanS peatükis 6 paragrahvides 76-91 esitatud nõuded KSH menetlusprotsessile (paralleelselt detailplaneeringu menetlusega).

KeHJS § 33 lõike 21 kohaselt korraldatakse PlanS mõistes planeeringule KSH-d PlanS-s sätestatud korras. PlanS § 2 lõike 3 alusel kohaldatakse planeeringu koostamise käigus läbiviidavale KSH-le

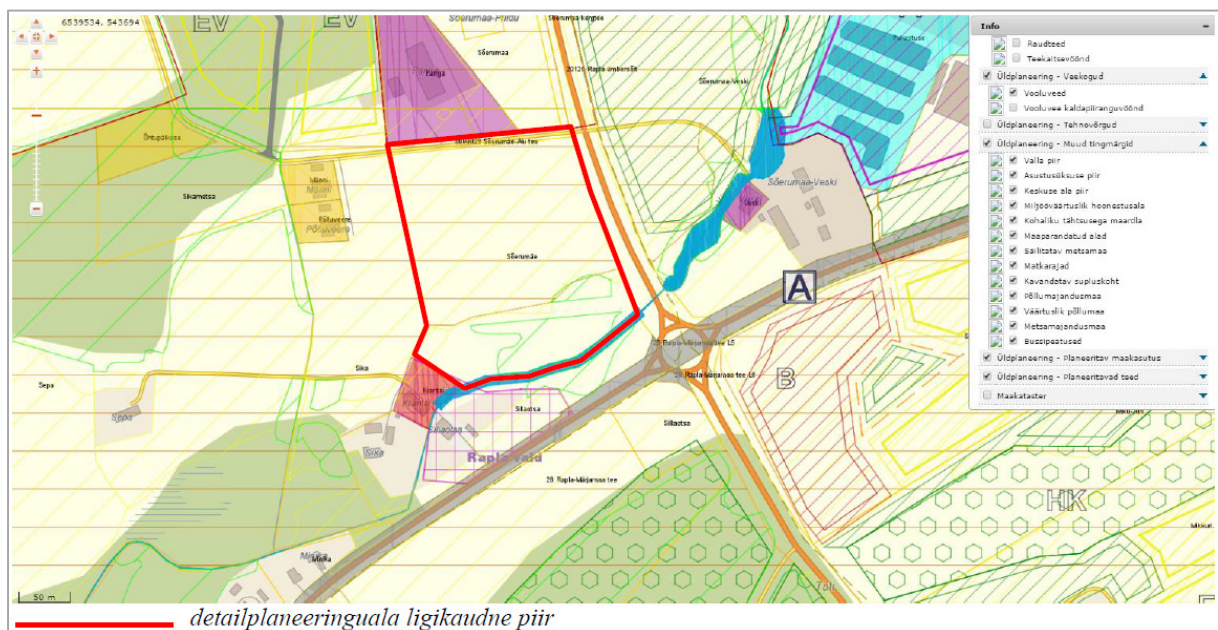
PlanS-st tulenevaid menetlusnõudeid. Nõuded keskkonnamõju hindamise aruande sisule ja muudele tingimustele tulenevad KeHJS-st.

Käesolev **KSH väljatöötamise kavatsus** on koostatud vastavalt PlanS § 80 lõikele 2. KSH väljatöötamise kavatsuses märgitakse keskkonnamõju hindamise ulatus ja eeldatav ajakava ning detailplaneeringu rakendamisega eeldatavalt kaasnedavad oluline keskkonnamõju, sealhulgas mõju inimese tervisele, piiriülese keskkonnamõju esinemise võimalikkus, võimalik mõju Natura 2000 võrgustiku alale ja muu planeeringu koostamise korraldajale teadaolev asjasse puutuv teave.

KSH väljatöötamise kavatsus on alus KSH aruande koostamisele (PlanS § 80 lõige 3). KSH aruanne valmib koos planeerimisdokumendiga (on selle juurde kuuluv lisa), mis sisaldab KeHJS § 40 lõigetes 2-4 nimetatud teavet.

## 5. Planeeringuala ja lähiümbruse kirjeldus

Vastavalt detailplaneeringu algatusotsusele ja lähteseisukohtade hõlmab detailplaneeringuala Rapla vallas Tuti külas Sõerumäe maaüksust (katastritunnus 66904:003:0106, pindala 4,33 ha, sihtotstarve 100% maatulundusmaa) ning osaliselt 6690023 Sõerumäe-Alu tee maaüksust (katastritunnus 66901:001:0728, sihtotstarve 100% teemaa), kus paikneb ühtlasi kohalik tee nr 6690023 Sõerumäe-Alu tee. Planeeringuala suurus on ca 4,5 ha (Joonis 1, Foto 1).



**Joonis 1. Sõerumäe detailplaneeringuala asukoha skeem (aluskaart: Rapla valla üldplaneering, skeem pärineb detailplaneeringu lähteseisukohtadest, 27.04.2017).**

Detailplaneeringu koostamisel on täpsustatud planeeringuala – see hõlmab Sõerumäe kinnistu, Sillaotsa kinnistu (katastritunnus 66904:003:0034) idaosa ja Krantsi kinnistu (66904:003:0107) Sõerumäe kinnistu poolse osa (planeeringuala piir on nähtav joonistel 9-12).



**Foto 1. Vaade planeeritavale maa-alale tugimaanteelt nr 20125 Rapla ümbersõit. Vahetult paremale jääb Sõerumaa kinnistu (katastritunnus 66901:001:0148) (Google maps, juuni 2011, <https://www.google.ee/maps?source=tldsi&hl=et>).**

Planeeringuala paikneb hajaasustusosal Rapla ümbersõidutee vahetus naabruses. Maaüksusel hooneid ei paikne, tehnovõrkudest jäävad planeeringualale elektrimaakaabelliin ja elektri keskpinge õhuliin, samuti sidekaablid. Sõerumäe maaüksus piirneb põhjas Sõerumäe-Alu teega (6690023 Sõerumäe-Alu tee, katastritunnus 66901:001:0728), idas Rapla ümbersõiduga (20125 Rapla ümbersõit, katastritunnus 66904:003:0444), läänes Sika maaüksusega (katastritunnus 66904:003:0245), edelas Krantsi maaüksusega (katastritunnus 66904:003:0107) ja lõunas Vigala jõega (Sillaotsa, katastritunnus 66904:003:0034, fotod 2 ja 3). Krantsi ja Sillaotsa kinnistutel on tegemist 100% ärimaaga, seal asuvad Krantsi kõrts ja külalistemaja.



**Fotod 2 ja 3. Vaade Vigala jõele planeeringualaga edelas piirnevalt Krantsi kinnistult (kü 66904:003:0107) ning tugimaanteelt nr 20125 Rapla übersõit (Google maps, juuni 2011, <https://www.google.ee/maps?source=tldsi&hl=et>).**

Sõerumäe maaüksust põhjas asuv kohalik tee nr 6690023 Sõerumäe-Alu tee ning Sõerumäe maaüksusest idas asuv kõrvalmaantee nr 20125 Rapla übersõit on piiriks tihe- ja hajaasustuse vahel. Rapla übersõidu kaitsevööndi laius mõlemal pool äärmise sõiduraja välimisest servast on 30 meetrit, kaitsevöönd ulatub ka planeeringualale. Lisaks ulatub planeeringualale ka Rapla-Märjamaa tugimaantee kaitsevöönd, mille ulatus on samuti 30 m.

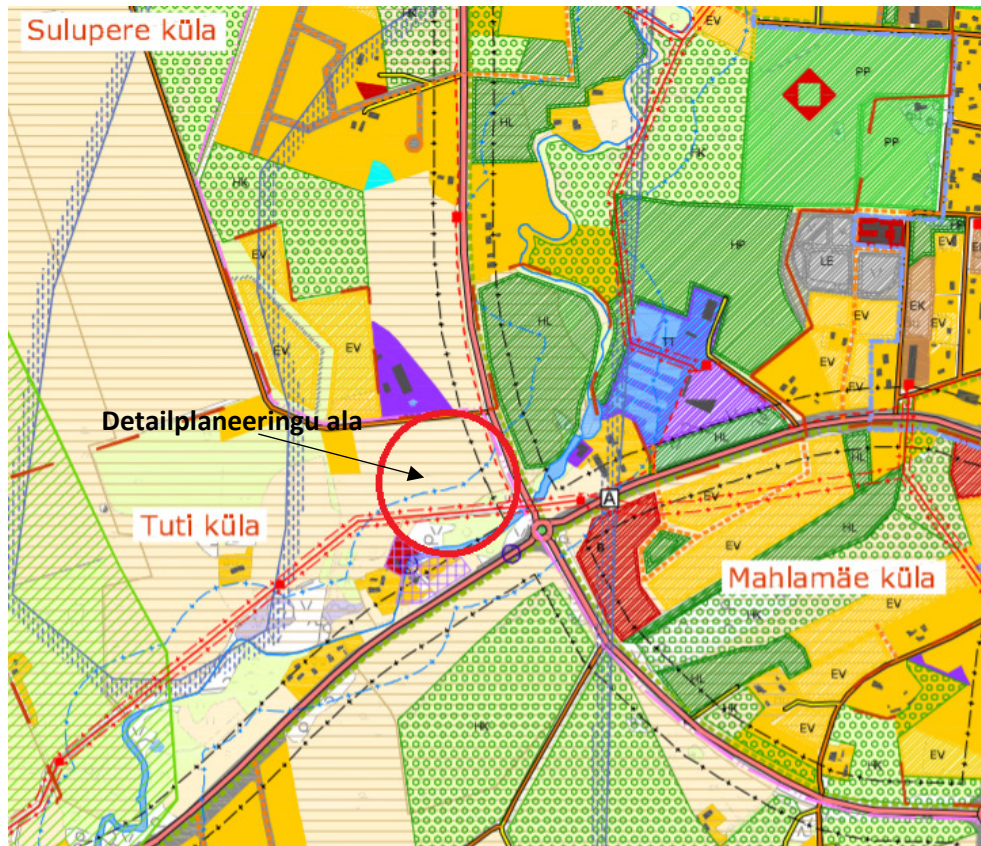
Vastavalt Rapla valla üldplaneeringule ei ole Sõerumäe maaüksusele konkreetset maakasutuse juhtotstarvet määratud – alale on märgitud põllumaa kasutus. Sõerumäe maaüksuse maakasutuse sihtotstarve on 100% maatulundusmaa, kus maakatastri andmetel on haritavat maad 2,88 ha, looduslikku rohumaad 0,18 ha, ning muud maad 1,27 ha (sh veealune maa 0,09 ha). Käesoleval ajal on haritav maa põllumaana kasutusel.

Planeeringula ümbruses paiknevad hajusalt elamud, ka ala vahetus läheduses, kus Rapla valla üldplaneeringuga on määratud tiheasustusala. Lähimad elamud jäävad planeeringualast lääne suunas, Männi (katastritunnus 66904:003:0247) ja Põlluveere (katastritunnus 66904:003:0248) kinnistutele.

Planeeringualasse osaliselt jäävast Vigala jõest ca paarsada meetrit ülesvoolu asub Rapla reoveepuhasti heitveesuubla. Heitvesi on suunatud Vigala jõkke, vee erikasutus on reguleeritud Keskkonnaameti poolt väljaantud vee-erikasutusloas. Sealsamas. Vigala jõe vasakkaldal, asub Rapla linna reoveepuhasti (operaatoriks Rapla Vesi AS).



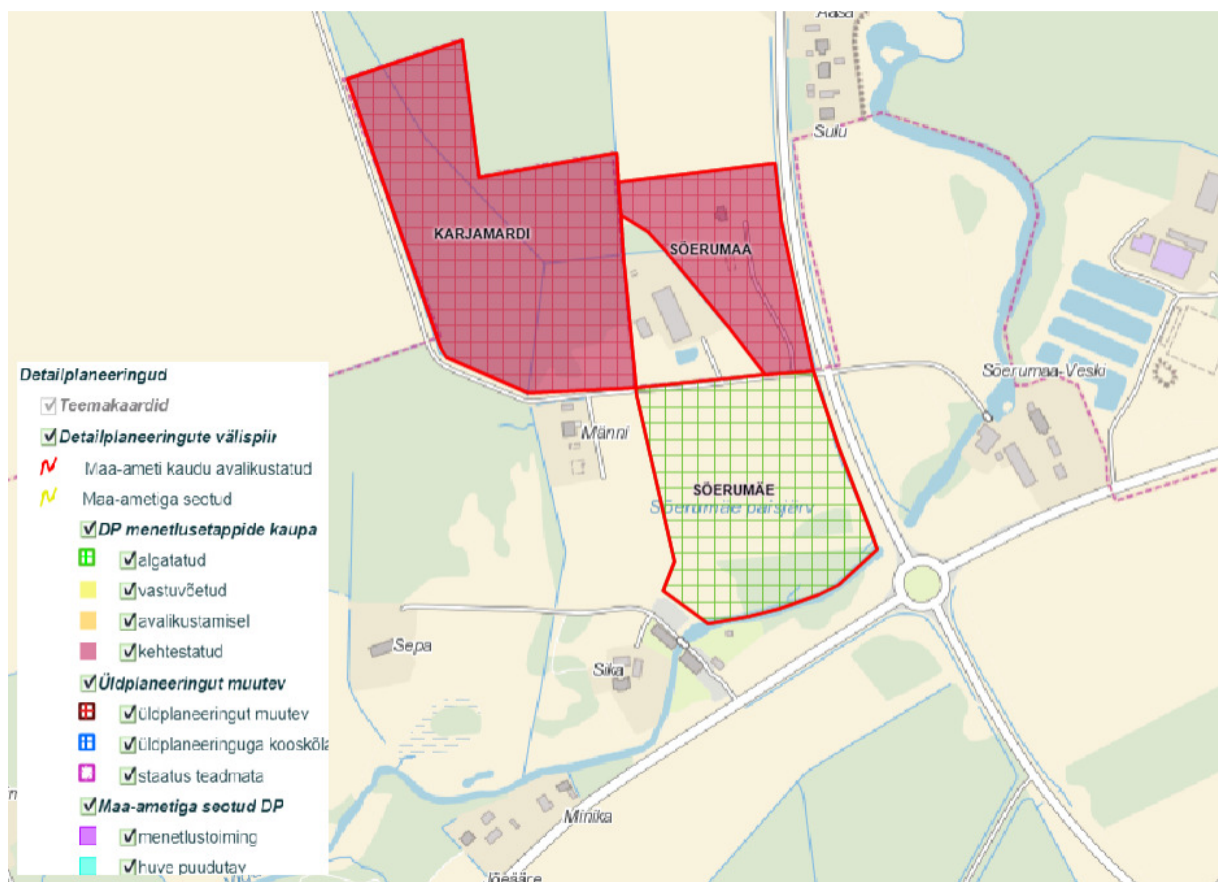
Väljavõte Rapla valla üldplaneeringu põhikaardist, kus on näidatud planeeringuala ja lähikümbruse olemasolev ja planeeritav maakasutus ning muud olulised, on esitatud joonisel 2.



Joonis 2. Detailplaneeringuala ja lähikümbruse maakasutus (väljavõte Rapla valla üldplaneeringu 2025 põhikaardist M 1:20 000).

Tulenevalt planeeringu lähteülesandest tuleb käesoleva KSH objektiks oleva detailplaneeringu koostamisel arvestada Rapla Vallavolikogu 28.08.2014 otsusega nr 33 kehtestatud Sulupere külas asuva Sõerumaa kinnistu (katastritunnus 66901:001:0148) detailplaneeringuga, millega nähti ette kahe pereelamu krundi ja ühe liiklusmaa maaüksuse moodustamine (planeeringuala asub Sõerumäe detailplaneeringualast põhjas, vahetult teisel poolt Sõerumäe-Alu teed). Lisaks jääb planeeringuala loodenurka Karjamardi detailplaneering, mille koostati maatulundusmaa sihtotstarbega maaüksusest 18 elumumaa krundi, 1 teemaa kinnistu ja 2 tootmismaa krundi moodustamiseks (viimastel puurkaev, alajaam) ja kruntidele arendustingimuste sätestamiseks (kehtestatud 27.12.2007).

Algatud Sõerumäe maaüksuse detailplaneeringuala ning selle kontaktvööndis olevate kehtestatud detailplaneeringute alad on esitatud joonisel 3.



**Joonis 3. Algatatud Sõerumäe maaüksuse detailplaneeringuala ning selle kontaktvööndisse jäävate kehtestatud detailplaneeringute paiknemine (alsukaart: Maa-ameti planeeringute kaardirakendus, <http://xgis.maaamet.ee>, 2017).**

Planeeringuala jääb maaparandusehitis SÕERUMAA2 (kood 5111040020030) koosseisu, planeeringualaga lõunas piirnev Vigala jõgi kuulub riigi poolt korrashoitavate ühiseesvoolude nimekirja (Joonis 4).



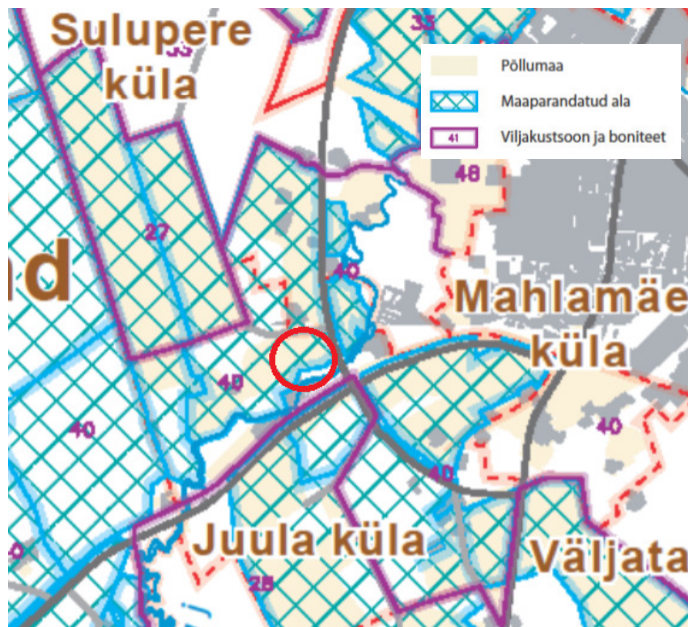
seega on kallasrajaks arvestatud ka vee piirjoone ja kaldanõlva ülemise serva vaheline maariba. Vigala jõe veekaitsevöönd tulenevalt veeseadusest on 10 m tavalisest piirist. Jõe ehituskeeluvöönd on tulenevalt looduskaitseadusest 50 m ning piiranguvöönd 100 m põhikaardile kantud veekogu piirist.

Detailplaneeringuala ei kuulu väärtuslike maastike koosseisu, kuid Sõerumäe maaüksuse lõunapoolsem, Vigala jõe äärne ala, on Rapla valla üldplaneeringuga määratud Rapla väärtusliku maastiku reservalaks (vastavalt üldplaneeringu tugiplaanile „Loodus“).

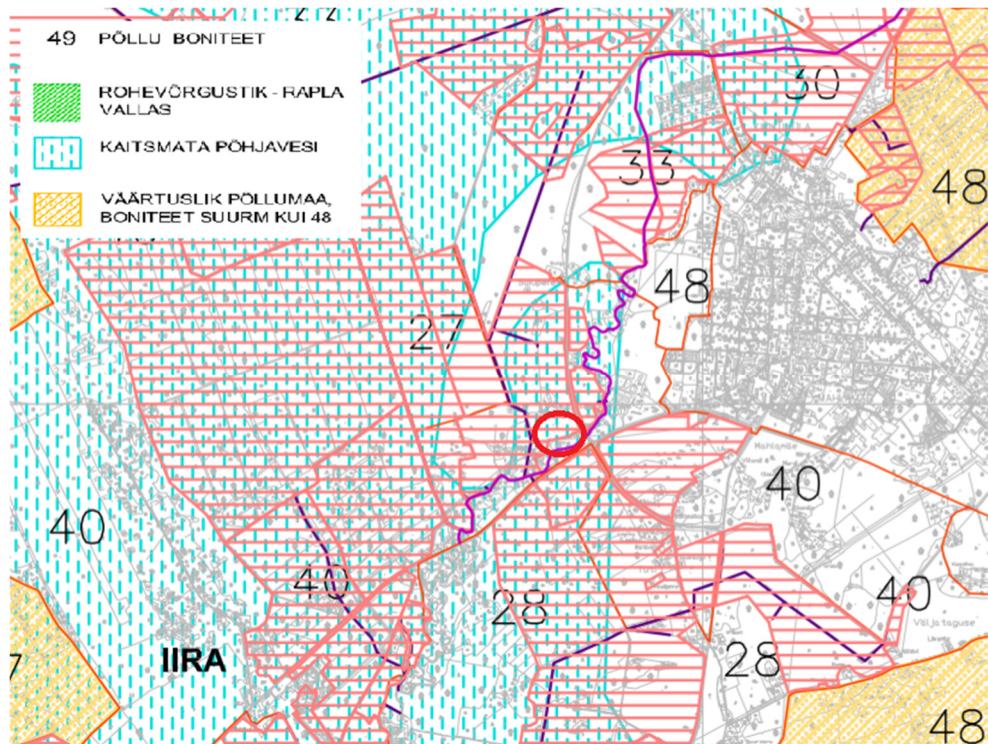
Planeeringuala asub Rapla valla üldplaneeringu andmetel kaitsmata põhjaveega alal (joonis 6).

Planeeringualale miljööväärtuslikke alasid ei jää, Sõerumäe kinnistust edelas, Krantsi (katastritunnus 66904:003:0107) ja Sillaotsa (katastritunnus 66904:003:0034) paikneb miljööväärtuslik Krantsi kõrtsi ümbrus.

Suuremal osal Sõerumäe kinnistust on tegemist maaparandatud alaga, aga tegemist ei ole Rapla valla üldplaneeringuga määratletud väärtusliku põllumaaga (vt joonis 5), kuna mullaviljakuse boniteet ei vasta etteantud kriteeriumile (reeglina vähemalt 48 hindepunkti) (joonis 5 ja 6).

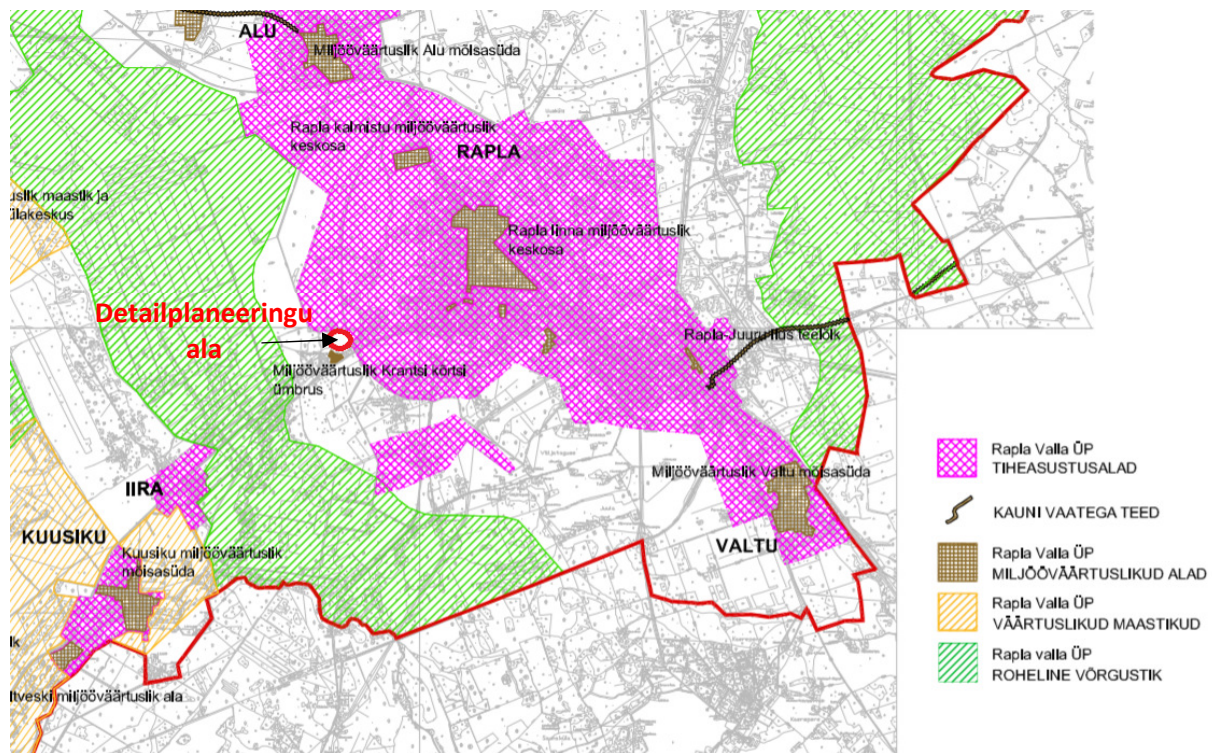


**Joonis 5. Maaparandatud alad planeeringualal ja lähiumbruses (Rapla valla üldplaneering aastani 2025, tugiplaan „Muude piirangud“).**



Joonis 6. Maaparandussüsteemide ja kaitsmata põhjavega ala paiknemine planeeringualal ja selle ümbruses (Rapla valla üldplaneering aastani 2025, joonis 4 „Rapla vallas asuvad maaparandussüsteemid, kaitsmata põhjavesi ja väärtuslikud põllumaad“).

Planeeringuala ei asu rohevõrgustiku tuumalal ega rohekoridoris (Joonis 7).



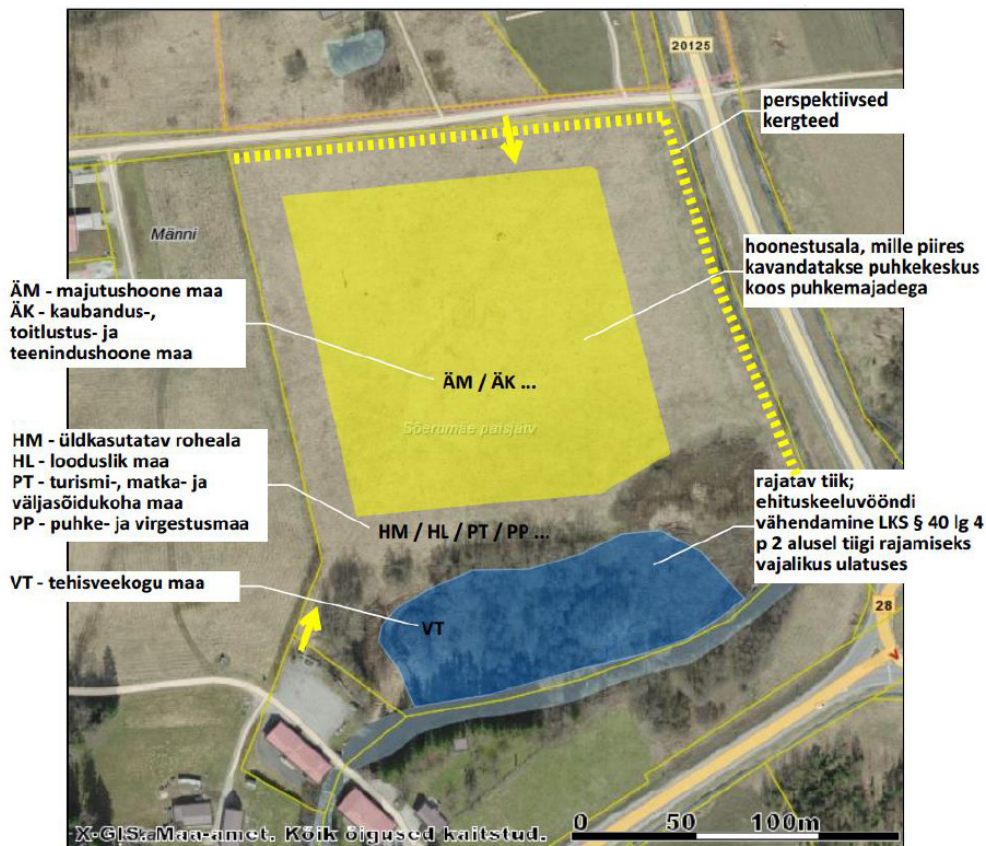
Joonis 7. Rohevõrgustiku paiknemine planeeringuala ümbruses (Rapla valla üldplaneering aastani 2025, joonis 3 „Rapla vallas paiknevad roheline võrgustik, väärtuslikud maastikud ja miljööväärtuslikud alad“).

EELIS (Eesti Looduse Infosüsteem – Keskkonnaregister): Keskkonnaagentuur andmetel seisuga 15.12.2017 ei asu planeeringualal ühtegi looduskaitsealust objekti ega -ala. Lähim looduskaitsealne objekt asub planeeringualast ca 300 m kaugusel edelas, teisel pool Rapla-Märjamaa tugimaanteed. Järgmine lähim kaitsealune objekt asub planeeringualast ca 2,6 km põhjas (Alu mõisa park, registrikood KLO1200297). Lähim Natura 2000 võrgustikku kuuluv ala asub planeeringualast ca 2,9 km lõunas (Kuusiku loodusala, registrikood EE0020336).

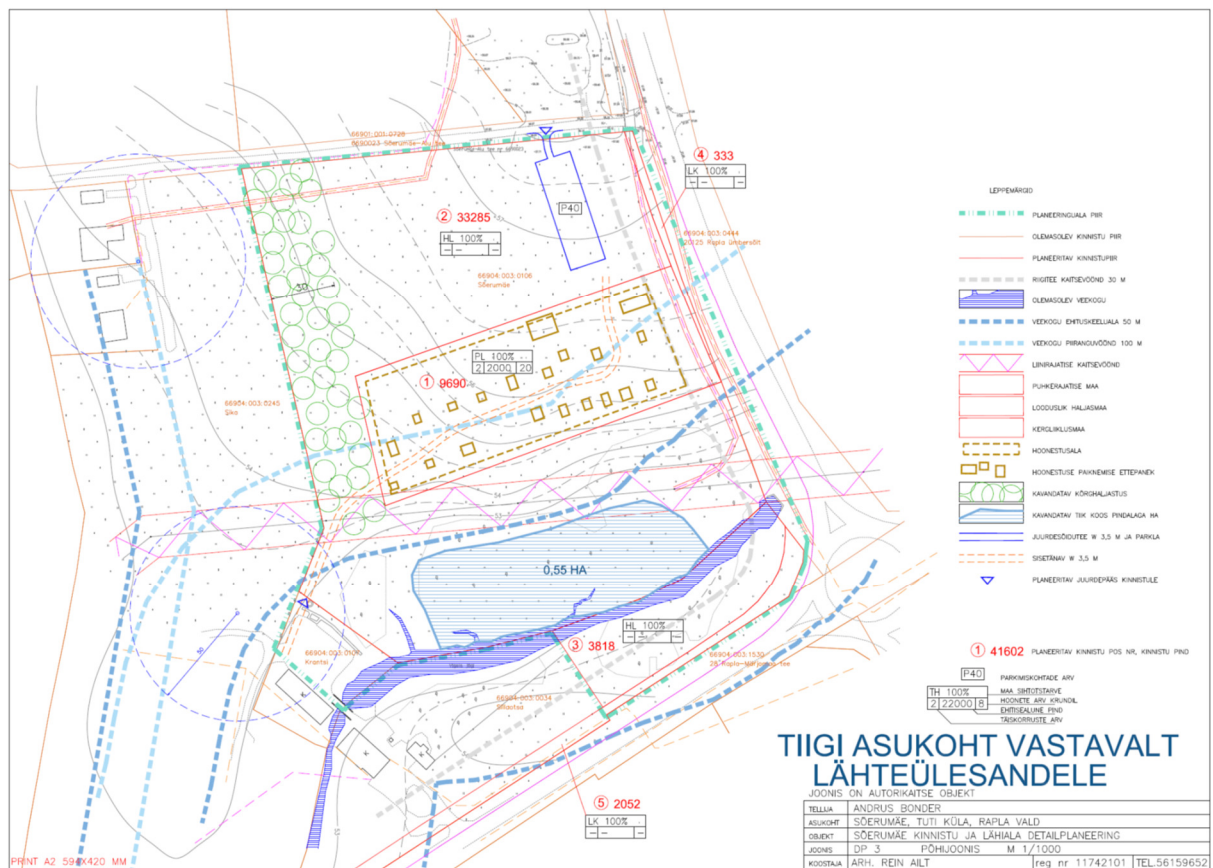
Samuti ei asu planeeringuala ühtegi muinsuskaitsealust objekti ega -ala, lähim mälestis asub planeeringualast ca 1,6 km kaugusel Rapla linnas.

## 6. Detailplaneeringu alternatiivsed lahendused

Vastavalt Rapla Vallavalitsuse poolt väljastatud detailplaneeringu lähteülesandele kavandatakse alla 1 ha suuruse veepeegli pindalaga tiik Vigala jõe äärde selliselt, et on otseselt ühenduses jõega, st muudetakse olemasoleva jõe kaldajoont (Joonis 8 ja 9).



Joonis 8. Detailplaneeringulahenduse põhimõtteline skeem detailplaneeringu lähteülesandest.



**Joonis 9. Detailplaneeringu lahendus vastavalt lähteülesandele.**

Tulenevalt vooluveekogu ehituskeeluvööndi vähendamise vajadusest on detailplaneering Rapla valla üldplaneeringut muutev Vigala jõe ehituskeeluvööndi osas.

Planeeringuga on kavandatud planeeringualast moodustada 4 krunti, neist 2 loodusliku haljasmaa kasutamistotstarbega krunti ning 1 puhkerajatiste maa (puhkemajade rajamiseks) ja 1 kergliiklusmaa (kergliiklustee rajamiseks) kasutusotstarbega krunt.

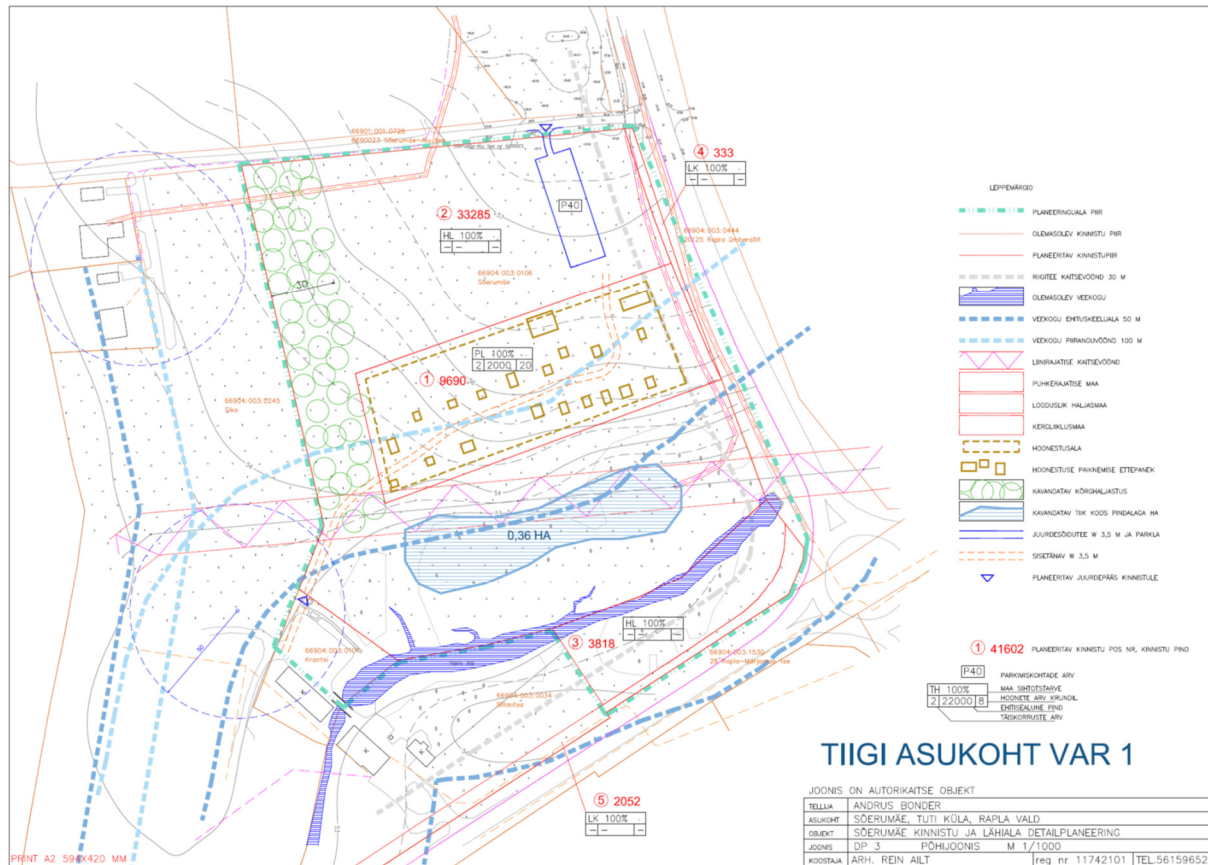
Juurdepääs planeeringualale on kavandatud Sõerumäe-Alu teelt ja avalikus kasutuses oleva Krantsi kinnistu kaudu. Sõerumäe-Alu teelt planeeritava juurdepääsu juures on kavandatud parkla ca 40 auto parkimiseks. Detailplaneeringuga soovitakse saada hoonestusõigus 20 puhkemaja rajamiseks, kusjuures hoonete korruselisus on 2 ning summaarne ehitusalune pind 2000 m<sup>2</sup>. Sõerumäe kinnistu läänepiirile on kavandatud kõrghaljastus, Sõerumäe-Alu tee ja Rapla ümbersõiduga piirnevale alale kergliiklustee.

Kuna planeeringualal on esimene aluspõhjaline põhjaveekiht reostuse eest kaitsmata (joonis 5), siis planeeringu lähteülesande kohaselt tuleb reoveekäitlus lahendada lekkekindla kogumismahutiga või lahendada muul viisil, mis tagab heitvee juhusliku sattumise pinnasesse. Käesoleva KSH väljatöötamise kavatsuse koostamise hetke konkreetset lahendust reovee käitlemiseks veel valitud ei ole.

Tulenevalt planeeringu lähteülesandest tuleb käesoleva KSH objektiks oleva detailplaneeringu koostamisel arvestada Rapla Vallavolikogu 28.08.2014 otsusega nr 33 kehtestatud Sulupere külas asuva Sõerumäe kinnistu (katastritunnus 66901:001:0148) detailplaneeringuga.

Koostatavas KSH-s võrreldakse omavahel erinevaid tehisveekogu rajamise alternatiivseid võimalusi lähtuvalt tiigi rajamise asukohast.

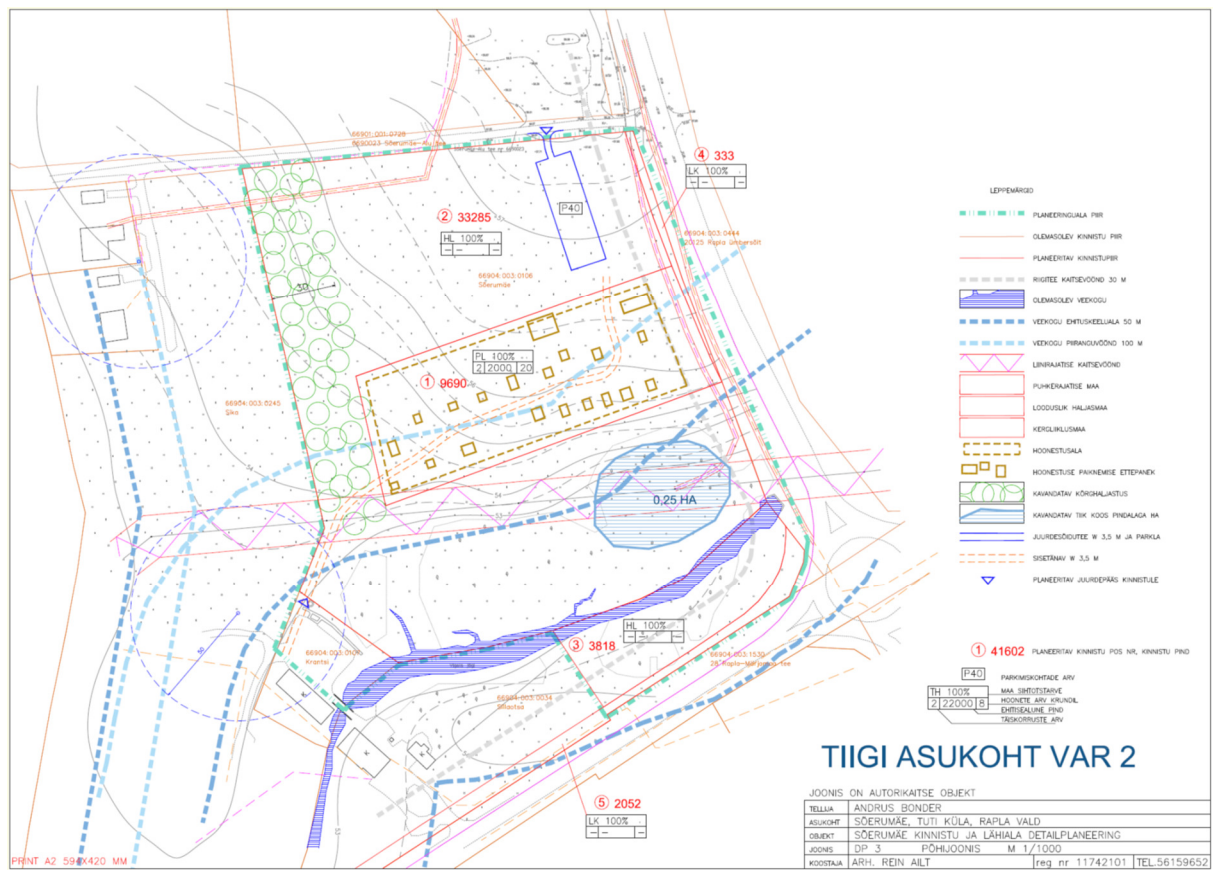
Muus osas langeb kavandatav tegevus ja soovitatav lahendus kokku esialgse planeeringulahendusega (Joonis 9). Planeeringulahenduse alternatiiv 1 korral jääb kavandatava tehisveekogu ja Vigala jõe vahele maariba, st tiik ei ole jõega ühenduses ning tiigi veepeegli pindala on väiksem kui 1ha (joonis 10).



**Joonis 10: Planeeringulahenduse alternatiiv 1.**

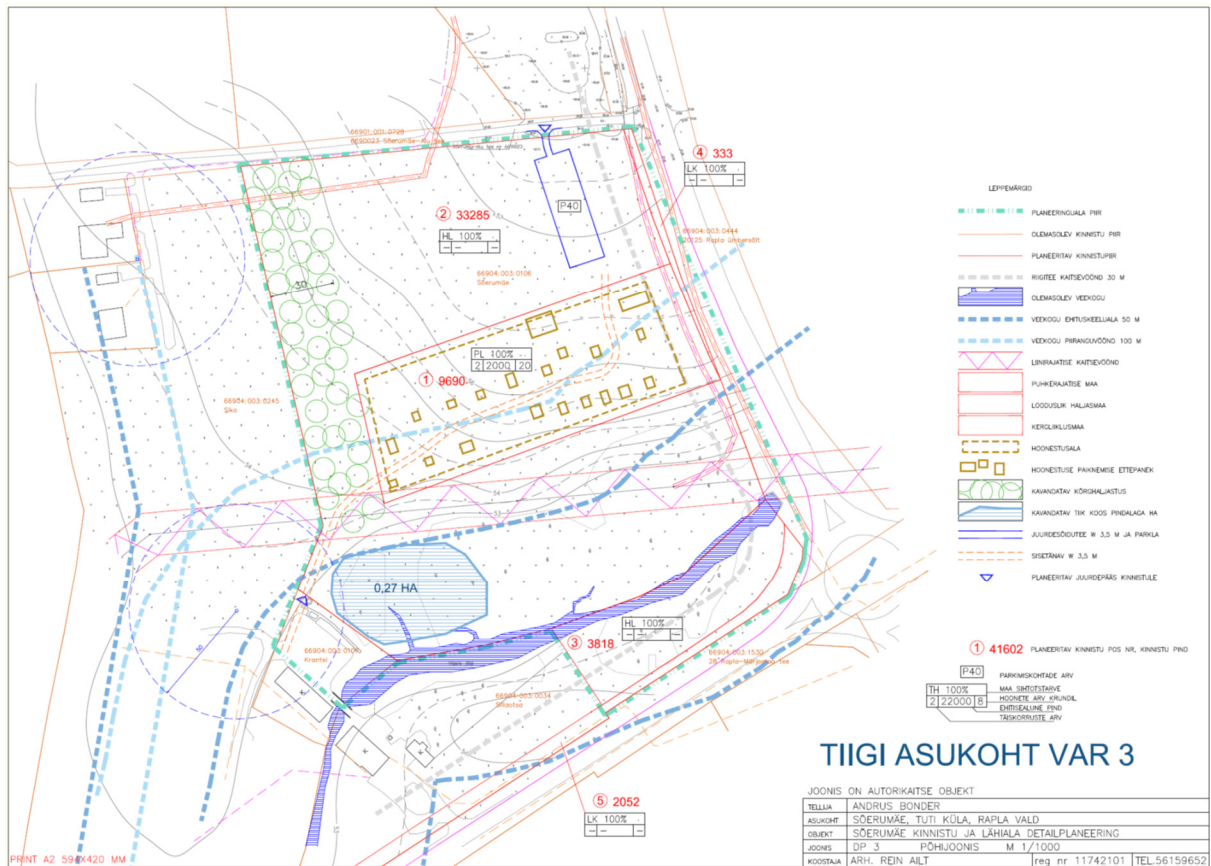
Planeeringulahenduse alternatiiv 2 korral rajatakse poole väiksem tiik kui lähteülesandes kajastatud, pindalaga ca 0,25 ha ning tiik asub praeguse Sõerumäe maaüksuse Rapla ümbersõidu poolses küljes (joonis 11).





**Joonis 11: Planeeringulahenduse alternatiiv 2.**

Planeeringulahenduse alternatiiv 3 korral rajatakse poole väiksem tiik kui lähteülesandes kajastatud, pindalaga ca 0,27 ha ning tiik asub praeguse Sõerumäe maaüksuse Krantsi kinnistu poolses küljes (joonis 12).



### Joonis 12: Planeeringulahenduse alternatiiv 3.

Planeeringulahenduse kõigi 3 alternatiivse lahenduse korral on tegemist üldplaneeringut muutva lahendusega Vigala jõe ehituskeeluvööndi osas.

## 7. Keskkonnamõju strateegilise hindamise ala ulatus

KSH ala ulatus sõltub konkreetsest mõjuvaldkonnast, sõltudes kaasnevate tagajärgede tekkimise ja esinemise ulatusest ning vastuvõtjast. Käesoleva kavatsuse koostamise hetkel kättesaadava informatsioonile tuginedes saab öelda, et KSH hindamine viiakse läbi detailplaneeringualal ning selle kontaktvööndis/lähiümbruses, võttes arvesse nende tegevuste iseloomu, millele elluviimiseks detailplaneeringuga luuakse vajalikud eeldused, nii ehitus- kui kasutusetapil.

Planeeringu peamine mõjuala on piiritletav planeeringuala lähiümbrusega kuni ca 300 m ulatuses, seoses ehitustöödel ehitusmasinate poolt tekitatava müra levimisega väljapoole planeeringuala ning ala üldisest külastuskoormuse kasvust tingitud mõjudest kontaktvööndi majapidamistele (inimeste heaolu). Seoses tehiseveekogu rajamisega jäävad Vigala jõe potentsiaalselt avalduvad mõjud ca 1 km jões allavoolu, mis on seotud tiigi rajamisel vette paisatud heljumiga, mis liigub allavoolu ning mõjutab vee kvaliteeti ning seega ka vee-elustiku senist väljakujunenud elukeskkonda.

KSH ala ulatus (joonis 13) võib KSH koostamise käigus täiendavate asjaolude selgumisel täpsustuda.



Joonis 13. KSH ala (aluskaart: Maa-ameti maainfo kaardirakendus, <http://xgis.maaamet.ee>, 2017).

## 8. Detailplaneeringu rakendamise eeldatavalt kaasnedavad keskkonnamõjud

Sõerumäe detailplaneeringu koostamisel ja KSH läbiviimise käigus:

- analüüsitakse planeeringu rakendamise mõju soovitud asukohas lähtuvalt Rapla valla üldplaneeringuga paikapandud suundumustest maakasutuse osas;
- selgitatakse välja tiigi rajamise võimalikkus vaadeldavatesse asukohtadesse (vt joonised X-X) lähtuvalt kohapealsetest looduslikest tingimustest ja muudest mõjutavatest faktoritest;
- selgitatakse Vigala jõe ehituskeeluvööndist tulenevad piirangud tiigi rajamiseks;
- analüüsitakse planeeringulahenduse ja selle alternatiivsete lahenduste mõju Vigala jõele;
- selgitatakse Vigala jõe kallasraja muutumine seoses kavandatava tiigiga;
- analüüsitakse Vigala jõe kalda piiranguvööndist ja veekaitsevööndist tulenevad kitsendusi ning kavandatavate tegevuste mõjusid nendes vööndites;
- vaadeldakse planeeringuga kavandatu mõju Sika kinnistul paiknevale veehaardele (puurkaev keskkonnaregistri koodiga PRK0030745, katastri nr 30745);
- vaadeldakse planeeringuga kavandatu mõju maaparandushoialale (maaparandussüsteemi reguleerivale võrgule SÕERUMAA2);
- vaadeldakse tehnotrasside (elektripaigaldiste ja sideehitise) kaitsevööndite mõju planeeringuga kavandatud tegevustele;
- hinnatakse planeeringu rakendamisel läbiviidavate tegevuste mõju välisõhu kvaliteedile, sh õhusaaste- ja müratasemele;
- vaadeldakse Rapla ümbersõidust ja Rapla-Märjamaa teede ning nende teekaitsevööndite mõju planeeringuga kavandatud tegevustele;
- hinnatakse kavandatava veekogu või Vigala jõe laienduse mõju riigiteede niiskusrežiimile;
- hinnatakse kavandatava tegevuse mõju inimese tervisele ja varale liiklusohutuse aspektist (pidades silmas kohaliku tee laiendamise vajadust ning kergliiklustee rajamise vajadust);
- hinnatakse mõju maakasutusele;
- analüüsitakse erinevaid reovee käitlemise viise planeeringualal.

Planeeringu rakendamise eeldatavalt kaasnedavad oluline keskkonnamõju, mida KSH käigus hinnatakse, on järgmine:

Mõju maastikule, maakasutusele ja piirkonna arengusuundadele. *Mõju hindav ekspert on: Noeela Kulm.* Üldplaneeringuga on soovitud traditsiooniliste põllumajandusmaastike säilitamist ning kasutamist põllumajanduslike maadena, kuhu on üldjuhul uute hoonete ehitamine keelatud. Olemasoleva maastikupildi ja vaadete säilimiseks on vajalik niita ja hooldada aktiivsest kasutusest väljaspool olevaid

põllumaid (näit. hooldusniitmine). Selliste tingimuste taustal on vajalik hinnata detailplaneeringuga kavandatud Rapla valla üldplaneeringu järgset maakasutuse otstarve muutmist osaliselt puhkerajatiste ja looduslikuks haljasmaaks, sh tiigi rajamise mõju maastikule. Hajaasustusse ehitamisel on Rapla valla üldplaneeringus seatud nõue, et ehitamisel tuleb arvestada naabruskonna ehitustavade ja loodusliku ümbrusega, vältida tuleb pinnavormide suuremaid muutmisi ning ehitiste paigutamisel tuleb lisaks lähiümbrusele arvestada ka laiema vaateväljaga. Puhke- ja virgestusmaa planeerimisel tuleb Rapla valla üldplaneeringust tulenevalt lähtuda looduse ja maastike taluvusvõimest. Detailplaneeringu üheks ülesandeks on ehitise ehituslike, arhitektuuriliste ja kujunduslike tingimuste määramine.

Valla ruumilise arengu eesmärkidega on kõige paremini kooskõlas toimivate piirkondade kavandamine. Rapla valla üldplaneeringus on seatud nõue, et detailplaneeringute koostamisel tuleb arvestada puhkemajandusliku tegevusega kaasnevaid mõjutusi ümbruskonnale vältimaks eri tegevusalade vahelisi konflikte.

#### Mõju Vigala jõe kalda kaitse eesmärkidele

Hinnatakse detailplaneeringu elluviimisega kaasnevate tegevuste mõju Vigala jõe kalda kaitse eesmärgile, milleks on tulenevalt looduskaitseaduse § 24 kaldal asuvate looduskoosluste säilitamine, inimtegevusest lähtuva kahjuliku mõju piiramine, ranna või kalda eripära arvestava asustuse suunamine ning seal vaba liikumise ja juurdepääsu tagamine. Puhkekeskus rajatakse vooluveekogu piiranguvööndisse ja tiik ehituskeelu (ja veekaitsevööndisse), mis võib mõjutada kalda kaitse eesmärke.

#### Mõju pinnavee kvaliteedile

Tiigi rajamisel Vigala jõe kaldale oleneb mõju Vigala jõevee kvaliteedile ehitusetapis suuresti sellest, kas see ühendatakse otseselt Vigala jõega (muudetakse olemasoleva vooluveekogu kaldajoont) või jäetakse maariba jõe ja tiigi vahele. Tiigi ehitustööde käigus paisatakse esimesel juhul vette heljumit, mis on üks veekvaliteedi näitajatest. Heljum levib veevooluga jões allavoolu. Lisaks võib mõjutada tiigist väljavõetava pinnase planeerimine jõevee kvaliteeti juhul, kui see suuremate valingvihmade korral tagasi jõkke uhutakse. Mõju hindamisel arvestatakse ka sellega, et planeeringuala jääb maaparandusehitise koosseisu ning planeeringualaga lõunas piirnev Vigala jõgi kuulub riigi poolt korrashoitavate ühiseesvoolude nimekirja.

Lisaks hinnatakse planeeringuala sademevee käitluse mõju pinnavee kvaliteedile.

Mõju pinnavee režiimile suure tõenäosusega puudub, kuna tiigi rajamisega ei muudeta seniseid vee voolamise tingimusi (antud jõelõik asub kahe paisu vahel).

Mõju põhjaveele. Hinnatakse tiigi rajamise mõju Krantsi kinnistul asuvale puurkaevule, st hinnatakse, kas ja kui suures alal ja ulatuses mõjutab tiigi rajamine põhjaveetasel mõjualal paiknevas puurkaevus. Lisaks võib tehisveekogu rajamine võib mõjutada ka teiste naabruses asuvate (salv)kaevude veerežiimi.

Mõju inimese heaolule. Hinnatakse puhkekeskuse väljaarendamisest ja sellega kaasnevast külastuskoormuse kasvust tingitud mõju müratasemele ja selle levimisele lähedalasuvate elamuteni ja teiste müratundlike objektideni. Lisaks hinnatakse planeeringu rakendamisel läbiviidavate ehitustegevuste mõju välisõhu kvaliteedile (õhusaaste- ja müratasemele). Teisalt hinnatakse riigiteel

olevast liiklusest põhjustatud häiringuid (müra, vibratsioon, õhusaaste), nende levimist detailplaneeringu alale ning vajadusel tuuakse välja leevendusmeetmed nimetatud häiringute vähendamiseks planeeringualal.

Tiigi rajamine ühendatuna Vigala jõega (detailplaneeringu lähteülesande järgne lahendus) muudab viimase kaldajoont ja seega kallasraja asukohta. Hinnatakse kallasraja toimimisvõimalusi pärast tiigi rajamist.

Kavandatav tegevus ei avalda olulist negatiivset mõju Natura 2000 võrgustiku aladele. Samuti puudub planeeringu elluviimisel piiriülene mõju. Kumulatiivset mõju ei esine.

KSH kavatsuse alusel koostatav KSH aruanne koosneb vähemalt järgnevatest osadest:

- üldosa. Kirjeldatakse planeerimisdokumendi eesmärke ja sellega kavandatavaid arengusuundi, antakse ülevaade osapooltest, hindamise metoodikast, KSH menetlusprotsessist, sh avalikustamist;
- üldplaneeringut muutva detailplaneeringu seos asjakohaste strateegiliste planeerimisdokumentidega;
- eeldatavalt mõjutatava keskkonna kirjeldus. Kirjeldatakse eeldatavalt mõjutatavat keskkonda ja selle seisundit erinevate keskkonnaelementide (veekeskond, välisõhk jne) kaupa;
- alternatiivid ja nende valik. Antakse ülevaade arengualternatiivide valimise protsessist, käsitletakse tõenäoliseid arenguid, kui strateegilist planeerimisdokumenti ellu ei viida;
- üldplaneeringut muutva detailplaneeringuga kavandatud tegevuste elluviimisega kaasneva keskkonnamõju hinnang. Hinnatakse planeeringuga kavandatud tegevuste keskkonnamõju, sh mõju looduskeskkonnale ja seeläbi inimese tervisele, heaolule, kultuuripärandile ja varale.
- Negatiivse keskkonnamõju leevendavate meetmete kirjeldus;
- seire. Vajadusel antakse soovitusi KSH käigus välja selgitatud eeldatavate oluliste keskkonnamõjude seireks;
- ülevaade KSH protsessil laekunud ettepanekutest. Antakse ülevaade KSH protsessis avalikkuse kaasamisest, laekunud ettepanekutest ja nende arvestamisest;
- kokkuvõtte ja järeldused. Tuuakse välja mõju hindamise käigus leitud olulised keskkonnamõjud ning negatiivsete mõjude leevendamise võimalused.

## **9. KSH ekspertrühma koosseis ning isikute kaupa mõjuvaldkonnad**

KSH juhtekspert on **Urmas Uri** (KMH0046).

Urmas Uri on Kobras AS-le väljastatud hüdroteoloogiliste tööde (hüdroteoloogilised uuringud ja kaardistamine) tegevusloa nr 379 vastutav isik. Lisaks on urmas Uri diplomeeritud mäeinsener, tase 7, kutsetunnistus nr 095665. KSH hindamise õigus: on omandanud geoloogiainseneri kõrghariduse Tartu Ülikoolis. On läbinud juhtimisalase koolituse (vähemalt 60 h mahus), lisaks KSH alase koolituse (vähemalt 60 h mahus), mis käsitleb hinnangute andmist muu hulgas KeHJS § 40 lõikes 4 nimetatud valdkondadele ja sooritanud positiivse tulemusega vastava eksami. On läbinud kahepäevase planeeringutealase seminari, keskkonnamõjude hindamise süsteemi parandamise koolituse/seminari,

osalenud keskkonnamõju hindamiste aruannete kvaliteeti puudutaval õppepäeval kogenud keskkonnamõju hindamiste ekspertidele ning osalenud mitmetel teistel koolitustel ja õppepäevadel (nt Pärnu Maavalitsuse poolt korraldatud planeerimisspetsialistide koolitusel 2016. aastal), sh Natura hindamise teemalistel. Urmas Uri omab erialast töökogemust alates 1974. aastast. Tunneb KSH põhimõtteid, protseduuri ja hindamisega seonduvaid õigusakte. Urmas Uri on viimase viie aasta jooksul osalenud vähemalt neljal korral sisulise eksperdina keskkonnamõju strateegilise hindamise eksperdirühma töös. Valdkond – hüdrogeoloogilised tingimused tiigi rajamisel.

**Arvo Käard** – KSH ekspert (Kupi OÜ). Valdkond – hüdrogeoloogia, geoloogia, müra, looduskaitse, looduslikest tingimustest tulenevad ja muud piirangud (kaasa arvatud tehnotrassid). KSH hindamise õigus: on omandanud aastatel 1975-1980 Tartu Riiklikus Ülikoolis keemiku (orgaaniline keemia) ja keemia õpetaja eriala, olnud aastail 1982-1985 Tallinna Polütehniline Instituudis aspirantuuris, olnud 12.06.1987 Eesti NSV Teaduste Akadeemia Keemia Instituudi keemiateaduste kandidaat, aastail 1987-1990 Hamburg-Harburg Tehnikaülikoolis post. doktorant biotransformatsiooni ja –sensoorika laboratooriumis, omandanud 04.09.1991 vanemteaduri kutse erialal bioorgaaniline keemia, looduslike ja füsioloogiliselt aktiivsete ühendite keemia, omandanud 15.06.2001 Tartu Ülikoolis bioloogia-geograafiateaduskonnas magistrikraadi rakendusgeoloogia erialal ja 01.12.1993 bioloogia-geograafiateaduskonnas filosoofiadoktorikraadi. Osalenud järgmistel täiendkoolitustel: MTÜ Eesti Kommunaalmajanduse Ühing, keskkonnamõtjude hindamine (2012), MTÜ Eesti Kommunaalmajanduse Ühing, vesi ja kanalisatsioon (2011). Töötab hetkel OÜ-s Kupi keskkonnaekspertina, TTÜ Eesti Mereakadeemias merendusteaduskonna hüdro meteoroloogia õppetooli lektorina ja Tallinna Linnavalitsuses, Tallinna Kommunaalametis Inseneriosakonna juhtivspetsialistina.

**Noela Kulm** – KSH ekspert (Kobras AS). Valdkond – maastik, maakasutus, pinnavesi, inimese tervis ja heaolu. KSH hindamise õigus: on omandanud loodusteaduste bakalaureuse- ja magistrikraadi keskkonnatehnoloogia erialal Tartu Ülikoolis. Omab keskkonnamõju (strateegilise) hindamise töökogemust alates 2007. aastast. Tunneb KSH põhimõtteid, protseduuri ja hindamisega seonduvaid õigusakte.

KSH koostamisse on kaasatud **Ain Järve** (Kadriorupargi direktor. Valdkond – haljastus, rohealad)

Vajadusel kaasatakse KSH koostamisse täiendavaid eksperte. Kalanduse ekspert kaasatakse üksnes juhul, kui on eeldada olulise mõju avaldumist Vigala jõe kalastikule.

#### **10. Keskkonnamõju strateegilisel hindamisel kasutatav hindamismetoodika**

KSH käigus teostatakse erinevate vaadeldavate keskkonnamelementide lõikes mõjude analüüs. Mõjude analüüsil lähtutakse põhimõttest, et see oleks proportsionaalne strateegilise planeerimisdokumendiga, so üldplaneeringut muutva detailplaneeringuga. Teostatakse esmane mõjude analüüs (so mõju analüüsi kaks esimest sammu), mille käigus tuvastatakse mõjuvaldkonnad ning antakse hinnang mõjude avaldumisele ja nende olulisusele. Seejärel teostatakse mõjude põhjalikum analüüs (so mõju analüüsi kolmas samm), mille läbiviimiseks teostatakse vajadusel vajalikud uuringud, mis võib nõuda omakorda nõuab rohkem aega (ja muid ressursse) lahendusteni jõudmisel. KSH käigus kasutatakse erinevaid Maa-ameti kaardirakendusi (erinevate teemakaartide andmeid), EELIS (Eesti Looduse Infosüsteem-

Keskkonnaregister): Keskkonnaagentuur andmebaasi, Põllumajandusuuringute Keskuse kogutud väärtuslike põllumajandusmaade andmed, samuti riigiasutuste koostatud ja tellitud uuringud ja seireandmeid (nende olemasolul) (andmed Vigala jõe seisundi, maakasutuse, liikluskoormuse kohta). Kasutatavad andmed ja uuringud selgitatakse KSH aruande koostamise käigus.

## 11. Keskkonnamõju strateegilise hindamise ajakava

Alljärgnevalt on esitatud KSH koostamise eeldatav ajakava (tabel 1).

**Tabel 1. KSH ajakava**

KSH etapp	Toimumise aeg	Täitja
DP algatamine ja lähteseisukohtade kinnitamine	27.04.2017	Rapla Vallavolikogu
KSH algatamine	31.08.2017	Rapla Vallavolikogu
KSH väljatöötamise kavatsuse koostamine ja sellele ettepanekute küsimine	detsember 2017	Rapla Vallavalitsus
KSH väljatöötamise kavatsuse kohta ettepanekute laekumine ning vajadusel kavatsuse täiendamine	jaanuar 2018	Rapla Vallavalitsus / Kupi OÜ, Kobras AS
KSH aruande eelnõu koostamine	Veebruar - aprill 2018	Kupi OÜ, Kobras AS
KSH aruande eelnõu avalik väljapanek ja arutelu	mai / juuni 2018	Rapla Vallavalitsus
KH aruande eelnõu kooskõlastamine ja arvamuse küsimine	Juuni - juuli 2018	Rapla Vallavalitsus
KSH tulemuste lisamine detailplaneeringusse, detailplaneeringu ja KSH aruande vastuvõtmine	Juuli / august 2018	Rapla Vallavolikogu

## 12. Asutused ja isikud, keda detailplaneeringu alusel kavandatav tegevus võib eeldatavalt mõjutada või kellel võib olla põhjendatud detailplaneeringu vastu

Tulenevalt PlanS § 76 lõikest 1 koostatakse Üldplaneering (detailplaneeringule kohaldatakse üldplaneeringu menetluse sätteid) koostöös valitsusasutustega, kelle valitsemisalas olevaid küsimusi üldplaneering käsitleb, ja planeeringualaga piirnevate kohaliku omavalitsuse üksustega. PlanS 76 lõike 2 kohaselt kaastakse üldplaneeringu (detailplaneeringule kohaldatakse üldplaneeringu menetluse sätteid) koostamisse maavanem ja isikud, kelle õigusi planeering võib puudutada, isikud, kes on



avaldanud soovi olla selle koostamisse kaasatud, samuti asutused, kellel võib olla põhjendatud huvi eeldatavalt kaasneva olulise keskkonnamõju või planeeringuala ruumiliste arengusuundumuste vastu, sealhulgas valitsusvälised keskkonnaorganisatsioonid neid ühendava organisatsiooni kaudu ning planeeritava maa-ala elanikke esindavad mittetulundusühingud ja sihtasutused.

Asutused ja isikud, keda Sõerumäe maaüksuse detailplaneeringu alusel kavandatud tegevus võib eeldatavalt mõjutada või kellel võib olla põhjendatud detailplaneeringu vastu on järgmised: Rapla Vallavalitsus, Põllumajandusamet, Keskkonnaamet, Päästeamet, Maanteeamet, Elektrilevi OÜ, Telia Eesti AS, piirinaabrid: Sillaotsa; Sõerumaa-Veski; Veski; Sõerumaa; Panga; Karjamardi; Mäni; Krantsi, planeeringu piirinaabrid ja vahetus naabruses paiknevad kinnistuomanikud.